

# Fuglearternes udvikling i klitlandskabet gennem 200 år

Af Willy Mardal

## Stærke naturkræfter

I 1800-tallet var der strandenge på den ubrudte tange, som også dengang hed Agger Tange, mellem Harboøre og Agger. Vesterhavet angreb jævnlige tangens klitter, og ved nogle lejligheder anrettedes der omfattende skader på dem og på strandengene. Tangen blev gennembrudt og delt to gange ved stormfloder. Syd for Agger dannedes således en kanal ("Agger Kanal") i 1825, men den sandede igen til. I 1862 derimod fremkom en stor, dyb og vedvarende kanal (Thyborøn Kanal).

## Beboerne i klitlandskabet

Der levede gårdmænd, husmænd samt deres familier og tyende i 1800-tallets åbne klitlandskab. De "plejede" naturen med deres dyr og redskaber og var på denne måde medvirkende til, at en forholdsvis uforstyrret fauna med få dyre- og fuglearter kunne trives her, og nogle af dem var fåtallige i den øvrige del af Danmark.

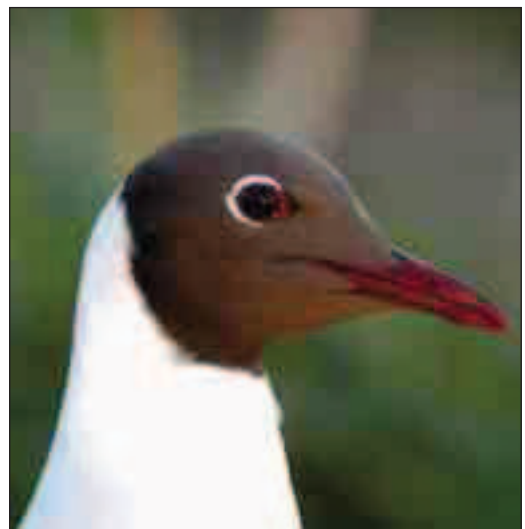
Beboerne indsamlede lidt fugleæg til husholdningerne i forårs månederne. Beboerne i det sydligste område havde adgang til flest æg, især af vade-fugle og af kolonirugende mågefuglearter, som dengang yngede almindeligt på strandengene samt på holme i Flade-Ørum Sø og i Krik Vig.

Beboerne gik på jagt efter fugle og dyr i klitlandskabet næsten hele året. De færreste ejede et gevær, de fremstillede derimod simple fangstmidler som f.eks. doner, lavet af hestehår, nogle også ruser og fælder. På strandengene ved Agger og på klitlandskabets enge kunne man om foråret fange en del brushaner på spillepladser. Man fangede endvidere agerhøns, især når de i små flokke om vinteren lagde sig i sneen for at overnatte. Efter de slesvigske krige (i 1848-50 og i 1864) kom der flere geværer i omløb, og klitlandskabets befolkning fik et godt hjælpemiddel til sammen med gode hønsehunde at nedlægge mange agerhøns, ænder, vadefugle og mågefugle

samt ikke mindst harer. De fleste nedlagte fugle og dyr blev solgt til lokale købmænd.

Rovdyr som f.eks. ræven blev efterstræbt hele året, da den dengang regnedes som et skadedyr, ligesom dens skind repræsenterede en ikke ubetydelig handelsværdi. Den kendsgerning, at rævene var stærkt efterstræbte, og som følge deraf fåtallige, havde helt sikkert en positiv effekt på mange fuglearters bestande og på antallet af harer. Den øgede anvendelse af geværer op gennem 1800-tallet betød omvendt, at nogle førhen almindelige arter blev udryddet fra klitlandskabet (urfuglen) eller stærkt decimeret (agerhønen).

Staten opkøbte i 1900'tallets første årtier store arealer i klitlandskabet, og beboerne flyttede fra ejendommene. Plantagerne blev anlagt, og klitlandskabets åbne områder blev reduceret bety-



*Hættemågen var tidligere af stor betydning for klitlandskabets befolkning, som indsamlede dens æg. Nu er den vigtig som beskytter af andre fuglearter, som yngler i hættemågekolonierne.*

*Foto: Jan Skriver.*

deligt. ”Mikroklimaet” blev flere steder ændret, og det fik betydelig indvirkning på fuglelivet. De arter, som stillede store krav til åbne levesteder og fourageringsområder fik det svært, hvorimod skovens fuglearter fik gode vilkår.

### 1800-tallets naturhistoriske beretninger

Det var tidskrævende, og ikke mindst meget besværligt, at besøge det dengang helt ukendte og vidtstrakte klitlandskab. Thy lå meget afsides, selv for datidens få naturhistorikere med embeder, og der var kun enkelte, kyndige amatører, som havde økonomiske midler til rejser og ophold. De kom næsten alle fra København, og de besøgte først og fremmest de kendte fuglelokaliteter, og de lå uden for nutidens nationalpark. Næsten alle de besøgende var samlere. De gik meget grundigt til værks med deres salongeværer (til patroner med små hagl), som de nedlagde ynglefugle med (til skindlægning eller udstop-



*Fiskehejren, som nu er almindelig i Thy, indvandrede først til landsdelen som ynglefugl i 1950'erne.*

*Foto: Henrik F. Nielsen.*

ning). De medbragte også metal- eller trækasser, hvori de lagde mange indsamlede ægkuld, som herefter blev pustet ud, og udvalgte kuld blev lagt i ægsamlinger.

Naturhistorikerne rådede hverken over kikkerter eller fotoudstyr, hvormed de kunne dokumentere iagttagelserne. Samlingerne var deres dokumentation. De besøgte især holmen, Madstedborg, i Ove Sø samt holmene i de nu udtørrede søer, Sjørring Sø og Sperring Sø. Holmene rummede dengang et usædvanligt rigt fugleliv med interessante arter, og det var dem, der tiltrak de besøgendes opmærksomhed. Flere af datidens naturhistorikere skrev breve, dagbog, artikler og bøger.

I det følgende er kun omtalt kilder fra 1800-tallet, som beretter om faunaen i området, som nu indgår i ”Nationalpark Thy”.

Sognepræsten i Skjoldborg-Kallerup, Knud Aagaard (1769-1838) boede i Thy fra 1799, og hans bog, ”Physisk, oekonomisk og topographisk Beskrivelse over Thy...”, udkom allerede i 1802. Han havde næppe besøgt alle sognene i de tre herreder, som han skrev om. Han havde formentlig heller ikke besøgt klitlandskabet, og han havde ikke godt kendskab til dyre- og fuglearterne i Thy. Han omtalte dog, at der nogle steder var terner (”taer”) i store kolonier. ”Taer” omfattede dengang både hættemåger og de hvide ternearter, hvis æg som tidligere nævnt i stor stil blev indsamlet til lokale husholdninger. Øen, Flegbusken, i Krik Vig var helt sikkert en betydelig yngleplads for mågefugle.

Den første kendte og kyndige naturhistoriker, som besøgte Thy, var Friedrich Boie (1789-1870) fra Kiel i hertugdømmerne. Han fik et rejselegat af Kong Frederik 6 til en rejse til Thy for at udforske og skrive om faunaen. Hans mål var Sjørring Sø og Sperring Sø, hvor han først og fremmest så frem til at se og opleve den dengang næsten ukendte ”engelsk terne”, som nu hedder sandterne. Han så dog ikke arten ved denne lejlighed. Boie rejste med vogn til Thy ad klitvejen fra Harboøre til Agger, da det var før, at stormfloden i 1825 gennembrød Agger Tange. Han og hans rejsefæller boede i Agger-Tåbel-området i perioden 3. – 7. juli 1821, som er i slutningen af fuglenes yngletid. Boie skrev dagbog og artikler.



*Den nu forsvundne art, sandternen, ynglede på Agger Tange indtil begyndelsen af 1970'erne.  
Foto: Bent Thøgersen.*

Naturhistorikeren, senere professor ved Københavns Universitet, Johannes Japetus Smith Steenstrup (1813-97), der blev født i Vang Præstegård som søn af sognepræsten for Vang-Tvorup Sogne, voksede op i det område, som nu er en del af grænselandet ind mod nationalparken. Sognene var dengang meget hårdt ramt af sandflugten. Steenstrup var ofte på vandringer i naturen og på jagt sammen med sin far. Han skrev kun få og små notitser i datiden naturhistoriske tidsskrift om faunaen i Thy.

Under stormfloden ("den store oversvømmelse") i 1839 blev tangen overskyldt syd for Agger. Der kom derfor en kommission fra København for at besigtige forholdene, og et af dens medlemmer var forstkandidaten, Carl Christian Andresen (1812-70). Kommissionen efterlod kandidaten i Thy, hvor han fik til opgave at undersøge mulighederne for at forhindre havets fortsatte ødelæggelser i det skrøbelige klitlandskab ved Agger. Han bosatte sig i Tåbel mellem Agger og Vestervig, og klitten fik sin første fastboende og naturkyndige embedsmand.

Andresen gennemførte bl.a. forsøg med tilsåning af hjelme og udplantning af nåletræer i klitten. Andresens hovedværk var bogen, "Om Klitformationen og Klittens Behandling og Bestyrelse" fra 1861. Heri skrev han et større afsnit om klittens dyreverden. Andresen anførte, at flere arter – først og fremmest vade- og mågefugle – var gået meget tilbage i årtierne forud for 1861. En af årsagerne hertil var, at fugleøen, Flegbusken, blev bortskyllet i 1846.

Kun få år efter Andresens afrejse fra Thy ankom der en anden naturkyndig. Det var Peter Wilken Heiberg (1840-1920), som med en kortere afbrydelse var læge i Thisted i 1868-79. Heiberg var en af samtidens store naturhistoriske samlere, og han efterlod sig både fugle- og ægsamlinger samt bogen, "Thylands Fugle – Jagttagelser og Notitser", fra 1886. Heiberg oplevede store ændringer i landskabet, herunder i det åbne klitlandskab.

Arbejdet med at udtørre Sjørring Sø var påbegyndt i 1858, Flade-Ørum Sø i 1868, og Sperring Sø var udtørret i 1877. Herved mistede fuglene betydelige ynglepladser i Thy, og herefter var

der kun Madstedborg i Ove Sø tilbage. Heiberg oplevede også begyndelsen til Tvorup Klitplantage. Han noterede sig til sin store tilfredshed, at udtørringen af Flade-Ørum Sø blev opgivet i 1882, og at fuglene vendte tilbage til øer i søen. Det er med nogen ret senere blevet draget i tvivl, om Heiberg kom så meget omkring i Thy, som hans bog umiddelbart giver indtryk af. Han kom sandsynligvis mest til de rige fugleøer. Embedet tillod ham næppe tid til mange ture ud til de udstrakte klitlandskaber, så angivelserne af flere arters forekomster og hyppighed bør tages med et vist forbehold.

I sommerhalvåret i 1881 var farmaceuten, Elinus Marius Gamst Petersen (1852-95), ansat på Vestervig Apotek. Han var ægssamler, og han efterlod sig dagbøger med grundige optegnelser over turene i det sydlige Thy, f.eks. til Agger Tange, den udtørrede Flade-Ørum Sø og til det våde klitlandskab i Ørum Sogn.

Med typografen og konservatoren, Marius Ewald Hansen (1879-1958), fik Thy endnu en fastboende og en særdeles fuglekyndig mand. Han havde store samlinger af såvel æg som fugle, og de blev senere købt af fotografen i Thisted, Alfred Scharling (1887-1973). Hansen tog på flere ture rundt i Thy, herunder også i klitlandskabet. Han boede i Thisted i en kortere årrække i 1900-tallets første årti, og han skrev fyldige og oplysende artikler i

Dansk Ornitologisk Forenings Tidsskrift, hvori han i 1910 redegjorde for fuglelivets udvikling i Thy siden Heibergs bog fra 1886.

### **Udviklingen hos udvalgte ynglefuglearter i det åbne klitlandskab i 1800- og i 1900-tallet**

Udover ovennævnte kilder er der i det følgende også anvendt senere oplysninger fra artikler i Dansk Ornitologisk Forenings Tidsskrift m.fl. Der omtales kun arter og lokaliteter fra det område, som nu indgår i Nationalpark Thy.

Krikanden ynglede ”ret almindeligt” frem til 1802. I 1886 var den ”hyppig overalt”. Arten har siden da helt sikkert været i tilbagegang som ynglefugl i klitlandskabet.

Rovfuglene havde det meget svært i Danmark i 1800-tallet og i store dele af 1900-tallet, da de konsekvent blev efterstræbt som ”skadelige” fugle. Rørhøgen var derfor kun en sjælden og tilfældigt forekommende ynglefugl ved klitlandskabets store søer (Flade-Ørum Sø m.fl.). Efter ca. 1975 blev den næsten fast, om end fåtallig, ynglefugl på Agger Tange og/eller Flade-Ørum Sø.

Urfuglen ynglede i henhold til de tidligste kilder almindeligt i de indre og frodigste dele af klitlandskabet. Den var udryddet fra det sydlige område i



*Agerhønen var tidligere meget almindelig i det åbne klitlandskab, og var af stor betydning for husholdningerne.*

*Nu er den beklageligvis blevet en sjælden ynglefugl mange steder.*

*Foto: Henrik F. Nielsen.*





*Den førhen så almindelige ynglefugl i klitlandskabet, hjejlen, er nu ved at forsvinde som ynglefugl i Thy. Fuglen her er fotograferet i Dovrefjeldene i Norge, hvor der endnu er en stor ynglebestand.*

*Foto: Poul Holm Pedersen.*

1861, og i 1886 fandtes den heller ikke i Nordthy. Den var uden tvivl udsat for stort jagttryk fra bl.a. klittens beboeres side.

Agerhønen var tidligere en meget almindelig fugl i det åbne klitlandskab, nogle steder endda talrig. En medvirkende årsag var, at bestanden af ræve frem til ca. 1950 blev holdt meget nede. Jagttrykket var derfor stort på agerhønsene. Bestanden var – ligesom i det åbne kulturlandskab i Thy – aftagende i klitlandskabet gennem hele 1900-tallet.

Det nordvestjyske, åbne klitlandskab har altid været kerneområdet for den danske ynglebestand af hjejlen. Kilderne fra 1800-tallet anfører, at den var almindelig næsten overalt på hederne i Thy, indtil Hansen skrev i 1909: ”Man kan ikke længere sige, at Hjejlen yngler almindeligt i Thy. Efterhaanden som Heden opbrækkes og beplantes, opgiver Hjejlen flere og flere Ynglesteder.”

I 1937-39 blev bestanden i hele Thy (mellem Klitmøller og Bulbjerg) skønnet til at omfatte 19-30 par. Ved denne lejlighed besøgte man ikke hederne mellem Klitmøller og Lodbjerg. I det område, der nu er blevet nationalpark, yngede der sandsynligvis endnu ca. 25 par i 1937-39. Tilbagegangen fortsatte, og i 1966 var der i bedste fald kun ca. 10 par mellem Hansted og Lodbjerg.

Der kan være flere grunde til artens tilbagegang. Den mest åbenlyse er plantagernes fremkomst, og med dem de mange selvsåede bjergfyr på de åbne arealer. Med de modne plantager kom der også

et betydeligt større prædationspres på hjejlernes yngel fra bl.a. kragefugle, ligesom landskabet fik flere ræve.

Fårenes afgræsning af hederne, slåning af hø og lyng ophørte gradvist op gennem 1900-tallet, ligesom tilførsel af næringsstoffer gennem luften gav mere græsvækst. Klitlandskabet blev ikke som før plejet af mennesker og dyr.



*Rørhøgen havde det - ligesom flere andre rovfuglearter - meget svært i Thy i 1800-tallet, men er nu vendt tilbage, og ses regelmæssigt.*

*Foto: Henrik F. Nielsen.*



*Tinksmeden var tidligere meget almindelig i klitlandskabets vådområder. Takket være Skov- og Naturstyrelsen Thy's arbejde med at bevare vådområder, er nedgangen stoppet, og arten er nu i fremgang som ynglefugl. Foto: Henrik F. Nielsen.*

Den svindende bestand af ynglende hjejler i Thy, især i Hanstholm Vildtreservat, fik beklageligvis også besøg af ægsamlere, således den 23. maj 1948, hvor samleren tog et kuld på tre æg og noterede flg.: ”Reden lå i ganske kort lyng, græs og lav på et tørt stykke. Fuglen lettede på 3 meters afstand, før vi fik øje på den.” Det var heller ikke gavnligt for denne udsatte art, at skovdistriktets daværende ledelse tillod ornitologers besøg i reservatet i fuglenes yngletid. Hjejlen må være den vigtigste ”ansvarsart” for Nationalpark Thy.

I dag forekommer det bemærkelsesværdigt, at kilderne fra 1800-tallet anfører, at der i 1881 ynglede mange hvidbrystede præstekraver på og ved strandengene ved Agger Tange. Arten havde sandsynligvis en af sine store danske ynglepladser her, men i takt med kystsikringsarbejderne, især dæmningsbyggeriet øst for den store lagune, blev ynglebiotoperne ødelagte. Det sidste par i Thy holdt stand på tangens strandenge indtil ca. 1970.

Kilderne fortæller, at tinksmeden var almindeligt forekommende i klitlandskabets vådområder gennem hele 1800-tallet. Efter 1930'erne, hvor de åbne heder var reduceret betydeligt, og hvor man havde sænket vandstanden i dele af klitlandskabet, aftog ynglebestanden gradvist.

Engrylen ynglede ifølge kilderne næsten overalt på egnede steder i 1800-tallets Thy. Den var dengang en af de hyppigst ynglende vadefugle på Agger Tange. I 1970 ynglede der endnu ca.

40 par på Agger Tange, 14-20 par på engene ved Ørum Sø og – overraskende nok – 8-20 par i den sydlige del af Hanstholm Vildtreservat. Fra midten af 1990'erne var der langt færre ynglepar tilbage – alle på Agger Tange.

Brushanen var også en almindelig ynglefugl i klitlandskabets vådområder i 1800-tallet. Men allerede fra begyndelsen af 1900-tallet var bestanden i aftagende. En af årsagerne var, at beboerne fortsatte med at skyde eller fange hannerne i snarer/doner på spillepladserne og at skyde hunnerne, når de lettede fra rederne.

Brushanen var således på vej til at dele skæbne med urfuglen samt tredækkeren (en bekkasinart). De havde også spillepladser og forsvandt fra landsdelen i 1800-tallet. Der var endnu 40 hanner på Agger Tange i 1970, 14 hanner ved Ørum Sø, 8 hanner på Ålvand Klithede (ved Nørre Vorupør) og 15 hanner i de sydlige dele af Hanstholm Vildtreservat. Hannerne optrådte formentlig på flere spillepladser det samme år, så tallene bør tages med et vist forbehold. Allerede i midten af 1990'erne var der kun få par tilbage – alle på Agger Tange.

Splitternen og sandternen forsvandt som ynglefugle i Thy i henholdsvis ca. 1980 og ca. 1974, hvor begge arter ynglede i mindre kolonier sammen med kolonier af hættemåger på Agger Tange. Sandternen var meget knyttet til det åbne klitlandskab, hvor den fouragerede. De sidste kolonier af splitternen var på sydspidsen af Svanholm, mens de sidste sandterner ynglede på strandengene. Splitternen yngler fortsat i nogle kolonier andre steder i Danmark, mens sandternen er ved at forsvinde som dansk ynglefugl i disse år.



*Splitternen ynglede på Agger Tange frem til ca. 1980. Foto: Bent Thøgersen.*

Hvis splitternen skal have mulighed for at vende tilbage, skal Agger Tange igen gøres attraktiv for kolonier af hættemåger.

### **Indvandring af nye ynglefuglearter i de nye klitplantager i 1900-tallet**

Med klitplantagerne kom der igen store skove i Thy. Efterhånden som træerne blev større, og der også blev plantet løvtræer, indvandrede der nye fuglearter til landsdelen, da skovene var blevet egnede til de arter, som anbragte rederne i træerne. Nogle arter benyttede skovene som udgangspunkt for fourageringstogter i det åbne klitlandskab. For fiskehejrerne betød de højere træer, at de fik kort afstand til landsdelens fiskerige vådområder. Den første koloni i klitlandskabet kom til Lodbjerg Klitplantage i 1950'erne.

Hos rovfuglene blev musvågen og spurvehøgen efterhånden almindelige. Duehøgen bliver aldrig almindelig, da den stiller store krav til revirets størrelse og ikke mindst til antallet af byttedyr som f.eks. kragefugle og ringduer. Skovhornuglen var klitplantagernes første ugle. Hos spætterne kom stor flagspætte først, nogle årtier senere kom grønspætten (ca. 1960). Vende Halsen, som ruger i huller i træerne – og også gerne i redekasser – opnåede end ikke at blive hyppig.

Droslerne indvandrede formentlig allerede i 1950'erne, både misteldroslen og sangdroslen er nu hyppig henholdsvis almindelig. Til klitplantagerne indvandrede der efterhånden også mange af de små fuglearter, således mindre drosselfugle (rødhals, rødstjert m.fl.), sangere (gærdesanger, løvsanger, gransanger m.fl.), mejser (sortmejser, topmejser (ca. 1936) m.fl.), spætmejse og finker (lille gråsisk (ca. 1960), lille dompap (ca. 1962) m.fl.).

Og indvandringen af nye fuglearter til Nationalpark Thy fortsætter i de kommende årtier!

*Forfatterens adresse:  
Willy Mardal  
Legindvej 102, Sønderhå  
7752 Snedsted  
willy@mardal.dk*



*Topmejsen kom med klitplantagerne, og her er den nu en almindelig ynglefugl.*

*Foto: Henrik F. Nielsen.*



*Gærdesmutten har sandsynligvis altid ynglet hos befolkningen i klitlandskabet. Nu er den en almindelig ynglefugl i klitplantagerne. Foto: Henrik F. Nielsen.*