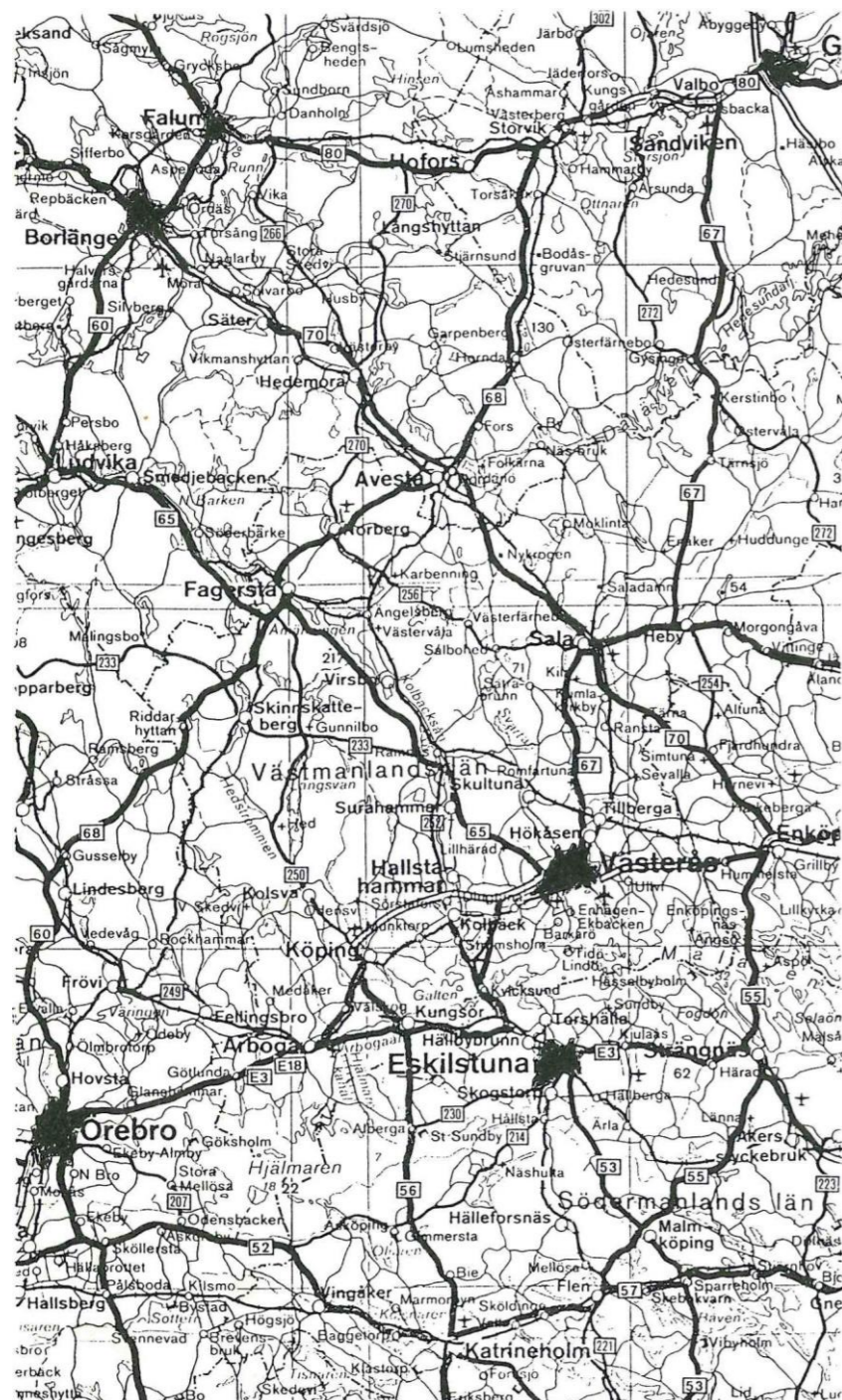


NORDISKA FORBUNDET  
FOR KULTURLANDSKAP  
c/o Halsinglands Museum  
Storgatan 31  
S-824 32 HUDIKSV ALL

"FOR.ENINGSBR.EV"

**KARTOR** brukar vara trevliga att studera som tidsfordriv. Nagonstans pa nedanstående kartbild i skala 1 till drygt 1 000 000 finns Vasteras - samlingspunkten for arsmotet - samt området for exkursionerna. Hoppas orienteringen blir lyckad. Vi ses, aven om det kanske inte blir kartans fortjanst.



SVERIGE

B

PORTO BETA LT

**BEGRANSAD  
EFTERSANDNING**

Vtd def initiv flynnng .itersands

fors.vindelsen med nya adressen pa  
bakstidan (el adress'dan)

**STYRELSEN** tar emot ideer och svarar pa fragor om foirbundet. Det gar bra att kontakta vem som heist. Den som har ordet #kontakt nefter sitt namn har dock som siirskild uppgift att halla det nationella medlemsregistret aktuellt.

**ORDFORANDE**

Lena Bergils,  
Hielsinglands museum , Storgatan 31,  
S-824 32 HUDIKSV ALL .  
Tel a 0650-19612, 016-101368 .

**VICE ORDFORANDE**

Carl-Adam Hreggstrom, *kontakt*,  
Tomfalksv . 2/26 , SF-02620 ESBO .  
Tel a 90-1912016, b 90-597939 .

**SEKRETERARE**

Kelvin Ekeland, Storgatan 14,  
S-82400 HUDIKSVALL.  
Tel a 08-7991394, b 0650-97804 .

**KASSOR**

Per Grau M</>ller, *kontakt*, Egevej 1,  
N r. Lynd else, DK-5792 ARSLEV.  
Tel a 66 158600, b 65 902240 .

Karl-Erik Frandsen, Kcpbenhavns  
Universitet , Institut for Historie,  
Njalsg . 80, DK-2300 Kq>BENHAVN.  
Tel a 31 542211, b 31 503618 .

Marita Karlsson, *kontakt A.land*,  
Landskapsstyrelsen, PB 60,  
SF-22101 MARIEHAMN .  
Tel a 928-25000, b 928-16887.

Mats G Nettelblatt, Smatindvegen 1B  
N-8000 BODc.  
Tel a 081-31573, b 081-27317.

Geir S</>r-Reime, *kontakt*, Solands-  
bakken 71 A, N-4025 STAVANGER.  
Tel a 51-516858, b 51-534802.

Olof Stroh, *kontakt*, Torkelsg. 10 C, S-  
75329 UPPSALA .  
Tel a 018-102290, b 018-126685 .

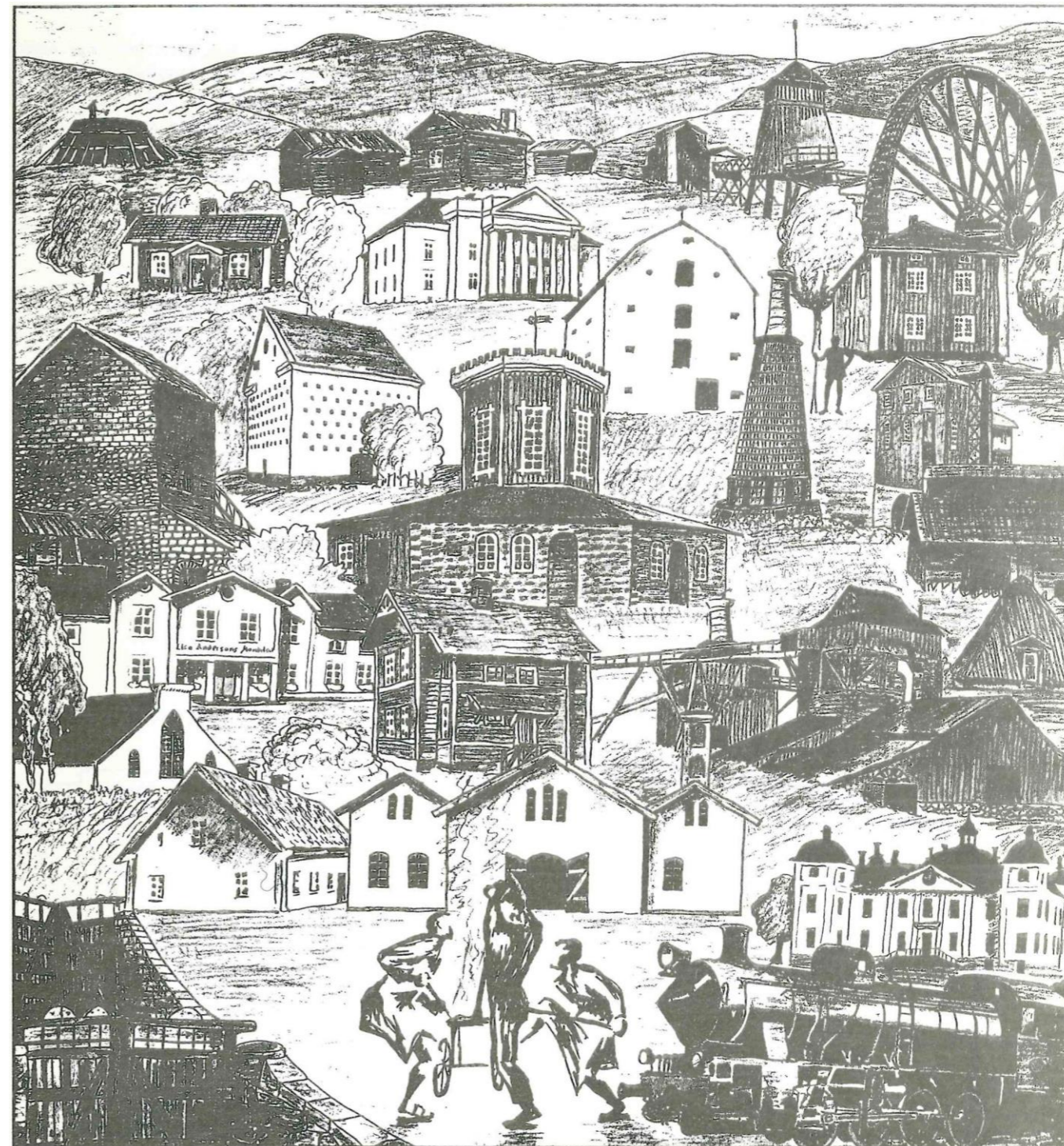
Styrelsehs kontakt pa Island iir  
Birgitta Spur, Sigurjón Olafsson  
Museum, Laugamestanga 70,  
IS-105 REYKJAVIK . Tel a 1-32906.

02-6553



# LOMMEN

NORDISKA FORBUNDET FOR KULTURLANDSKAP {} KONTAKTBLAD



Arsmote

## KULTURLANDSKAP i BERGSLAGSBYGD

LOSNUMMERPRIS

NR 11, MARS 1994







## NORDISKA FORBUNDET FOR KULTUR LA NDSKA P

Nordiska Forbundet for Kulturlandskap vill aka intresset for de nord iska landernas kulturlandskap, bredda kunskapen om kulturlandskapet och varna om vardefulla kulturlandskapsmiljoer i Norden.

Forbundet ar ett samlande, förmedlande och påverkande kunskapsforum. Forbundet bildar ett kontaktnat mellan sAvfil enskilda som organisationer och grupper, vilka verkar for eller har intresse av kulturlandskapet och bevarandearbetet. Forbundet arrangerar bl a exkursioner, seminarier, symposier, kurser och utstillningar.

Medlemsavgiften ar 125 kronor i dansk, norsk eller svensk valuta och 85 mark i finsk. Familjemedlemmar betalar 30 kronor respektive 20 mark. Islandska medlemmar betalar direkt till danskt konto och i dansk valuta. Fullbetalande medlemmar får bl a Arsskriften NORDISK BYGD och kontaktbladet LOMMEN. Erbjudanden om kurser och exkursioner och mojligheter till kontakter med specialister och fackfolk lamnas också.

Stod de syften Nordiska Forbundet for Kulturlandskap arbetar for genom att vara medlem, varva nya medlemmar och i ovrigt lamna information om forbundet.

Gor anmfilan på anGot av förbundets postgiron. Glom inte skriva eget namn och adress. Ange dessutom garna telefonnummer till arbete och bostad samt verksamhet och intressen.

**LOMMEN**, ISSN 1102-6553, ar kontaktblad for medlemmar i NORDISKA FORBUNDET FOR KULTURLANDSKAP. Adressen ar c/o Halsinglands Museum, Storgatan 31, 5-824 32 HUDIKSVALL. Telefonnummer ar 0650-19612 eller 0650-978 04. SAMHALL-DALA i Hudiksvall har tryckt tidningen. Omslaget kommer frfm EKOMUSEUM BERGSLAGEN. Bidrag till LOMMEN tas emot med gladje och tacksamhet.

## URLOMMEN

# Anglar, skogsran, berg och samfiirdsel

For en tid sedan passerade en promemoria fran utrikesdepartementet LOMMEN. Den handlade om arktiskt miljoskydd och urbefolkningarnas roll. Aktstycket var intressant men det var underskriften som mest fangade uppmiirka mheten . En punkt, ett streck och en oval med redaktionspennan och sambandet stod klart. Ambassador Jan Romare, som undertecknat, maste vara fadem till *HIMLENS ANGLAR*, denna i Sverige kultforklarade serie.



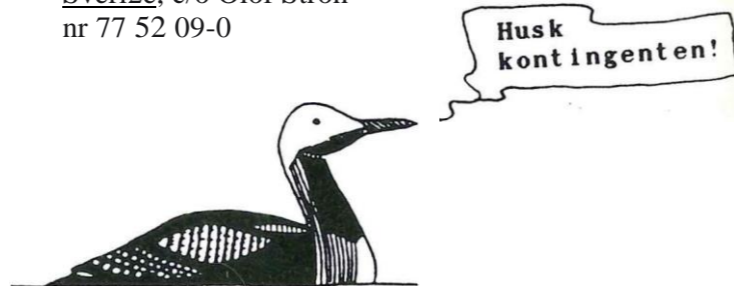
Postgi rokonto till Nordiska Forbundet for Kulturlandskap:

Danmark, c/o Per Grau Mq,ller  
nr 8 96 50 80

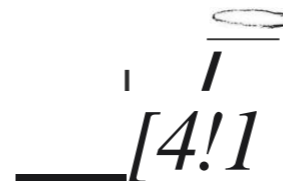
Nor2e, c/o Geir Sq,r Reime  
nr 4 51 14 32

Finland, c/o Carl-Adam Hreggstrom  
nr 1099 421

Sveri2e, c/o Olof Stroh  
nr 77 52 09-0



6 BIEV oJERKoRI> FEM GNGER,  
SEN T JAG EN foRGIFTA> FRA,  
SEN J?RANK'fe t>OM fv11 G, SEN  
r06S JAG AU EN FOBER (S)  
MANNINSCHER OCHSE  
SA TE JAG E TI FISK-  
Bt N / HALSE.AI. 1-11.IR ...

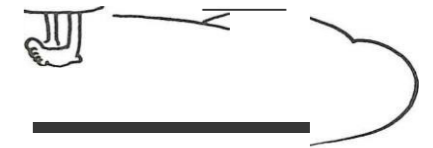


Jan Rom re

Niirmare efterforskningar visar att ambassadoren faktiskt firat 40-arsjubileum som serietecknare. Igelkotten Hubert var hans forstfodda figur. Det iir genom Romares figurer som hans ideer tar form. Vardag och viirldspolitik, gliidje och tragik mos i bans strippar. Rorelser och mimik ar exakta. Det bisarra och drastiska samsas med en mild och sti!lsam humor och resultatet iir fortjusande. Man ger sig.

Hirnlens anglar presenterades i ett eget album pa Alvglans forlag 1993. Tidigare bar de funnits med i Romares album om Pylon pa samma forlag.

Fran katternas nio liv och fans foryngningsytor kastar vi oss till vara egna. Naturvardaren, konstniiren och forfattaren Pekka Hedin bar varit pa en konferens i Viisteras dar markens beredning tor atervaxt pa skogliga foryng- ringsytor diskuterats. Han ar inte belt nojd med vad han fick hora. Lat oss hoppas pa biittre samsyn av skogsvard och miljovard nar Nordiska forbundet for kulturlandskap samlas i Vasteras den 12 maj for seminarium, arsmote och exkursioner .



Olof Johansson, som iir ekolog anstalld av skogsbolaget AssiDoman och tillsammans med Pekka Hedin skrivit boken *Restaurering av ang- och hagmarker* (recenserad i LOMMEN nr 6), avslutar forsta dagens oppna seminarium med att tala om planering i framtidsskogen och vamet av biologisk mangfald. Det blir intressant att hora honom. Exkursionen till Stora Skogs marker med snuvor, skogsran och annal av vart levande historiska arv blir också spiinnande. Pekka, och vi andra vanliga medlemmar, far redovisa vara erfarenheter och synpunkter den 15 maj, sondag formiddag.

Flera bidrag har anknytning till arsmotestemat Kulturlandskap i Bergslagsbygd. Glom inte att anmala deltagande fore den 10 april. Glom inte heller vara traditionella slatterdagar i Odeshog, i vackra Viistergotland.

Halsningar formedlas fran Danmark och forra arsmotet. Fran Finland kom en nyarshiilsning som gav vida associationer. Bland annat kom vi att tiink:a pa angshoets nytta. Hjalp oss att skapa marknad for delta hiilsosamma smadjursfoder och laromedel. Fraga efter det i roo-affarer och museibutiker .

I Norge har Geir Sør-Reime varit pa ett seminarium om samfardsel. Aven det breddade vart perspektiv och ledde vara tankar pa nya viigar.

I nummer 10 av LOMMEN lovade vi att Olof Stroh i detta nummer skulle beriitta om den estlandsresa han planerar for forbundets medlemmar och sympatisorer. En viss politisk turbulens rader tor niirvarande i Estland varfor kontaktema med nyckelpersoner inte flyter friktionsfritt. Olof utlovar dock besked pa arsmotet.







Thomas Møller Kristensen

## Menneske og natur - en humanistisk synsvinkel

*I forbindelse med Nordisk Kulturlandskabsforbunds årsmøde 1993 blev seminaret "Havets landskaber" afholdt 27 august på Humanistisk Forskningscenter, som blev præsenteret i LOMMEN i forbindelse med centrets åbning ifordret 1992. I introduktionen til seminaret gengivet i dette tidskrift gjorde centrets forskningssekretær, Thomas Møller Kristensen, status over centrets placering i den danske miljøforskning.*

Fra Humanistisk Forskningscenter på Hollufgård er afstanden i luftlinje fra den nærmeste kyst 9 km, og nogen vil måske mene, at et seminar om havets landskaber burde afholdes med bavsigt. Men de tager fejl. Intet sted i Danmark smiler kysten så fager som for det indre blik, og er det måske andre steder end i danskernes nationale sindelag, at bøgen faktisk spejler sig i det blå hav, når der bølger på? Den danske sangskat rummer tallose eksempler på byldest til havets landskaber, men jeg skal nøjes med at slå fast, at menneskets adskillelse fra naturen ikke forhindrer en fordybelse i og manipulation med naturen - tværtimod.

Det er jo ikke kun i dag og på dette seminar, vi er adskilt fra havet. Havet og kysten er forlængst og vedvarende blevet en genstand, et objekt, - for digtning, for forskning og for planlægning. Man kan mene, at naturdigtning intet har at gøre med så rationelle og malrettede aktiviteter som naturvidenskab og miljøpolitik, men i et kulturanalytisk perspektiv bliver man opmærksom på overraskende forbindelseslinier mellem f.eks. landskabsmalerier og naturgenopretningsprojekter, kreledyrskultur og busdyretik, TV-westerns og naturturisme. Det er netop hovedopgaven for det humanistiske forskningscenter at kortlægge disse - ofte ubevidste - sammenhænge mellem forskellige syn og anvendelser af naturen. Forskningscentrets program bygger på en opfattelse af forskellige og modstridende naturopfattelser og faglige specialiseringer med ingen eller kun overfladiske inbyrdes relationer er et udtryk for en krise i menneskets forhold til naturen. Centrets overordnede mål er at overvinde denne opsplitning, eller i det mindste at præcisere dens konsekvenser.

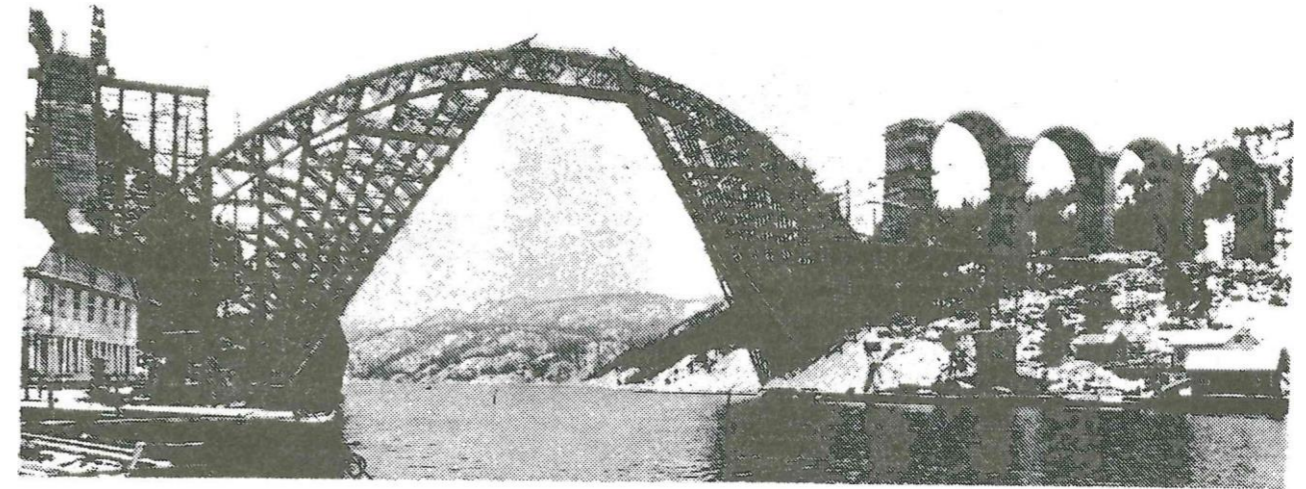
Med sin placering på Odense Kommunes kulturcenter Hollufgård befinder forskningscentret sig bogstaveligt talt midt i det moderne samfunds varierede og opsplittede forhold til naturen: turisterne spiser mad i parken, skolebørnene fanger baletudser i mølledammen, billedbuggerne krepser med deres sten og golfpilleme krepser mod deres indre natur.

Udviklingen af berregården fra landbrug til kulturcenter fortæller sin egen historie om ændringen af menneskets forhold til naturen gennem produktion og bebyggelse. På jordene omkring berregården bar men gennem såkaldt "naturgenopretning" omskabt engen til kulisse for rekonstruktioner af oldtidens bustyper. I 1995 vil forskningscentret i samarbejde med Odense Bys Museer lave en udstilling om den historiske udvikling af den moderne natursyn og de interessekonflikter som udspringer af den stadig mere intensive og differentierede udnyttelse af naturen.

Centret er det hidtil mest størstiledede danske forsøg på at starte en humanistisk grundforskningsindsats på miljøområdet. Statens Humanistiske Forskningsråd har i dette tilfælde indgået en aftale med Miljøministeriet om finansieringen. Da ingen rigtig ved, hvad der kan komme ud af at slippe humanister løs i naturen, har man forsøgt at kontrollere eksperimentet: Centret har kun 5 år fra 1992 til at bevise sin eksistensberettigelse, og centrets årlige budget udgør 0,4 % af de samlede udgifter til miljøforskning i Danmark. Beløbet rækker til ca. 25 forskningsstipendier af 2-3 års varighed. De aktuelle projekter fordeler sig på fagområder med 4 litteratur, 3 historikere, 2 filosoffer, 1 lingvist, 1 sociolog, 1 kulturgeograf og 1 etnolog. Forskningen udføres som individuelle projekter, men der er et betydeligt tværfagligt samarbejde om seminarer og bogudgivelser. De nuværende projekter skal afsluttes i løbet af 1994 og 1995. Den anden hovedansættelse har ansættelsesfrist 10. januar 1994, hvor ca. 10 nye forskere forventes ansat med tilfald fra efteråret 1994.

Centret har udgivet en præsentationsfolder, hvor de aktuelle forskningsprojekter er nærmere beskrevet sammen med detaljerede oplysninger om centrets program, styring og aktiviteter. Et mere nuanceret indtryk af forskningen kan man danne sig gennem centrets serie af arbejdsrapporter, hvoraf der udgives ca. 20 om året. Arbejdsrapporterne er gratis, og det samme er centrets nyhedsbrev, som man kan abonnere på ved at sende navn og adresse til:

*Menneske og Natur,  
Humanistisk Forskningscenter,  
Odense Universitet,  
Hestehaven 201, DK-5220 ODENSE S</>.  
Telefon +45 6595 9493.  
Fax +45 6595 7766.  
E-mail: humfo@dou.dk.*



*Byggestillingen for store valv over Svinesundsbron over Idefjorden. Foto vintren 1941. Vagverkets museum.*

Geir Sjør-Reime

## Samferdse/ et nytt hovedsatsnings- område for miljøvern- organisasjonene ?

*Statens naturforvaltningsråd i Norge arrangerte 15 november 1993 et seminar om samferdsplanlegging for frivillige organisasjoner innen miljøarbeidet. Nordisk forbund for kulturlandskap var representert ved Geir Sjør-Reime.*

Seminaret var svært interessant, og det er tydelig at mange miljøvernorganisasjoner nå ser trafikk og trafikkgenerering som en av de aller viktigste miljøutfordringene i de nærmeste årene. I mange år har vi i Norge hatt en samfunnsplanlegging som i sterk grad har generert transportbehov - boligfelt er lagt langt bort fra de urbane sentraene, viktige funksjoner er flyttet ut fra de urbane sentraene til egne nærings- og handelsområder, det er lang vei mellom bolig, barnehage, skole, fritidsaktiviteter, jobb, alt faktorer som skaper transportbehov. Lite av dette transportbehovet kan dekkes med kollektivtransport, fordi det ikke er lagt til rette for dette, tvert imot har mye planlegging vært klart kollektivtransport-fiendtlig.

Det store transportbehovet medfører både direkte miljøødeleggelser gjennom luftforurensing og andre utslippsskader, farer til flere trafikkulykker og beslaglegger store arealer og gjennom dette blir også verdifulle kulturlandskaper delagt.

Det kan finnes mange strategier for å snu en utvikling som skaper stadig nye transportbehov. Mer bevisst byplanlegging, der tettbebyggelse og redusert behov for (mer-)transport settes i fokus, og der det også er lett tilgjengelig og stor

bmkervennligbet for kollektivtransport, er en viktig forutsetning for å redusere transportbehovet. Et mer bevisst forhold til klare grenser mellom by og land, der bynære jordbruksområder lettere kan omdisponeres til byutvikling, slik at f.eks. boligbygging i jordbruksområder essig marginale områder langt fra etablerte sentra kan reduseres, er også en aktuell vei å gå. Her må man selvsagt sikre seg at det finnes tilstrekkelig med grønne arealer igjen i tettstedene.

Noen frivillige organisasjoner som f.eks. Natur og Ungdom har allerede engasjert seg i en del transportplanleggingsarbeid. På konferansen ble spesielt Natur og Ungdoms engasjement i transportplanarbeidet i Trondheimsområdet framhevet. Gjennom bevisst arbeid med sterk faglig tyngde og stort engasjement både gjennom massemedia og overfor politikere, ble denne planen atskillig mer miljøvennlig enn tilsvarende planer i de andre ni "storbyene" i Norge.

Også for vårt forbund kan økt engasjement i forhold til problemene knyttet til det store transportforbruket være en aktuell satsing i årene framover. I en slik satsing vil vi i tillegg kunne samarbeide med en rekke andre og tildels mye større organisasjoner. Vår relativt lille organisasjon kunne gjennom et slikt samarbeid få økt innflytelse.

Statens naturforvaltningsråd vil nå vurdere konferansen, og det kan bli aktuelt med oppfølging fra deres side. Uavhengig av dette statlige engasjementet, bør miljøorganisasjonene nå sette transport på miljødagsordenen i hele Norden.

**SOLEN SKINER  
LANDET ER VACKERT  
FRIHETEN VIU  
GRIPA DIG**

*Loesje*



## Niir ocksa nalsogon saknas

Ta en titt pa viidjan hiir intill! Den kommerfran foreningen Radda Tillkem-Omberg-omrullet. Man blir medlem genom att siitta in minst 20:- pa postgiro 832 05 05 - 6.

Tank sa en stund pa vad Geir har skrivit om samferdsef .

Det jinns flera lokala Joreningar och grupper som kiimparfor att skydda sin hembygds oersiittliga natur- och kulturviirden mot kommunikationsverk och andra exploatorer. Borde inte vart Jorbund kunna bli en paraplyorganisation, diir den stora kunskapsbredden och det tiita nordiska kontaktniitet kan stiirka det lokala engagemanget?

Vagverket i Sverige planerar for en ny riksvlig 50 i Ostergotland aster om sjon Vlittem. Flera riksintressanta omraden berors. Det ar det dominerande berget Omberg. Det lir fagelsjon Takem med sina betade strandiingar ute pa slatten. Det lir de intressanta forhistoriska kulturlandskapet vid Vaderstad.

Man har sokt efter strackningar som inte patagligt skadar natur- eller kulturmiljoerna. Man tycker sig ha lyckats hitta

passager mellan de olika riksintressena, utom nar det gliller anslutningen till E 4. DA klyvs och forstors delar av den

forhistoriska odlingsmiljon.

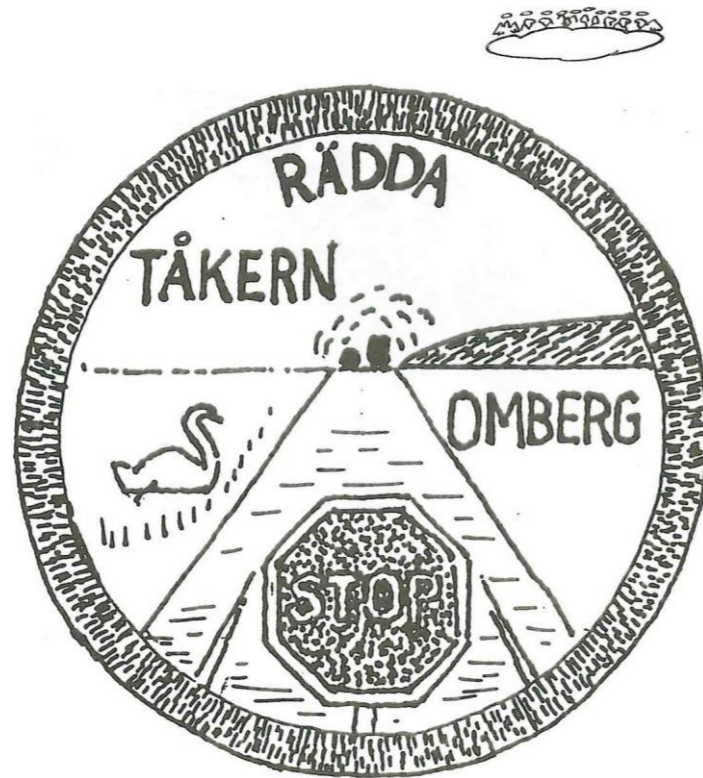
De riksintressanta fornlimningama upptiiktes i samband med vagverkets projektering av nya E 4. Hlir har ett helt oskadat forhistorisktjo rdbrukslandskap fran lildrejlimaldem patraffats. Ett sammanhiingande system av hlinnader, sa

kallade stenstriingar, gor området unikt. Ingen annanstans i landet finns en sadan helhet av spar fran vart forhistoriska jordbruk, forklarar bitradande liisantikvarie Carin Clareus. Egentligen ar de olika riksintresseomradena funktionellt

beroende av varandra. Jordbruksmarken, sjon och berget har varit den ekologiska och ekonomiska enhet, som traktens inbyggare varit beroende av under den storsta delen av den tid miinniskor funnits har. Det synslittet ger en fullstiindig lasning.

Lagen om hushallning med naturresurser sager att omraden, som lir slirskilt llimpliga for anliggningar for kommunikationer, skall sa langt mojligt kunna utnyttjas for detta. Omraden av riksintresse for naturvarden, kulturminnesvarden eller friluftslivet skall skyddas mot atglirder som patagligt kan skada intressena. Om ett område lir av riksintresse for flera, oforenliga iindamal, skall foretrade ges at det eller de iindamal som pa llimpligaste slitt frilmjar en langsiktig hushallning med miljon.

I var kommer Vligverkets beslutsunderlag att ga ut pa remiss. Ett offentligt seminarium vid Omberg, dliir vligplanerna presenteras, planeras till den 26 april.



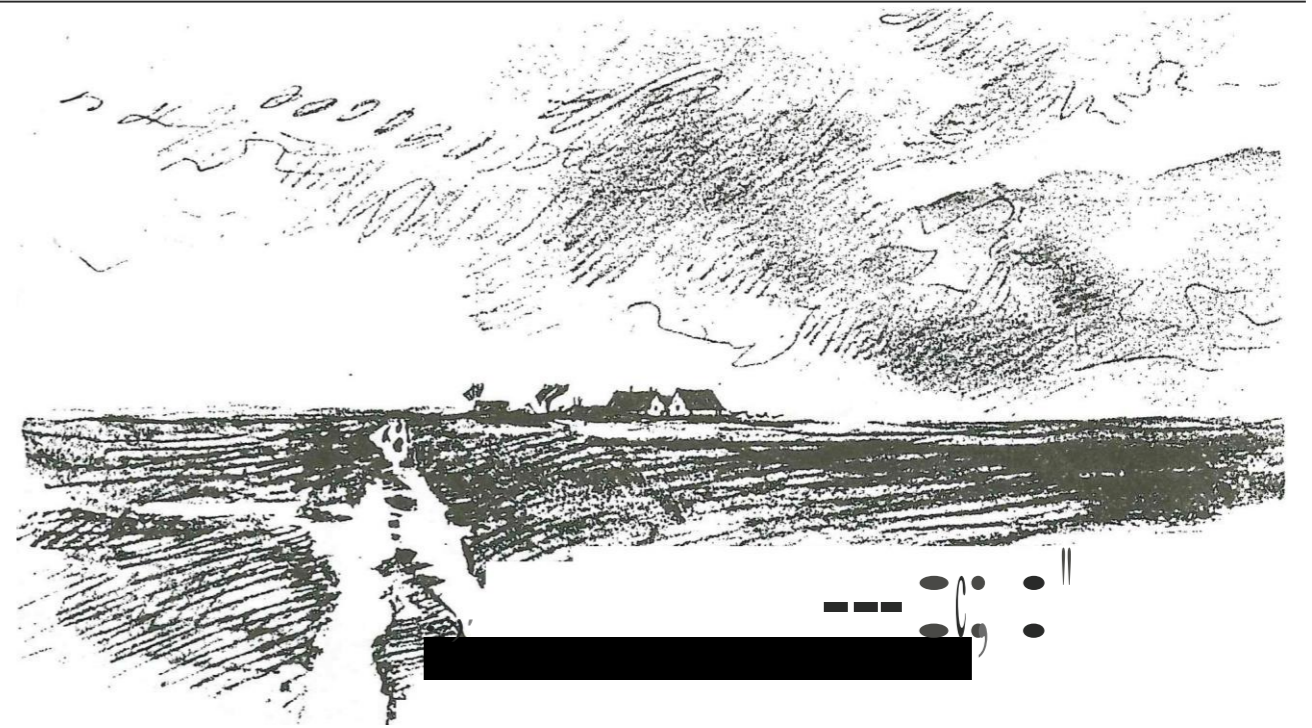
En trevligare vlignyhet far avsluta. Soder om Drottningholms slott, som finns med pa UNESCOs vlirldsarvslista, byggs en ny vlig. Vagverket bemedar sig om att skydda det vackra och innehallsrika kulturlandskapet mellan Lindo och

Tappstrom. Bland annat ger en hastighetsbegriinsning pa 70 km/tim blittre mojligheter att anpassa vligen till landskapet. Det framtida vagunderhallet avses omfatta liven en del av landskapet.

## Samarbete i Oresundsregionen

Den 19 november 1993 traffade den danske trafikministern och den svenske kommunikationsministern en overenskomst om att inleda ett aktivt samarbete for ett miljoanpassat transportsystem i Oresundsregionen. En gemensam strategi skall utarbetas for att forblittra tag- och annan kollektivtrafik. Mojligheten att anvinda mer miljovlinliga fordon i regionen skall undersokas. Med detta avses el- eller hybridfordon, gasbilar och andra bilar med extremt sma utslipp och mycket lag briinsleforbrukning.

Den svenska regeringen kommer snarast att inleda overlaggningar med den danske om formema, kan man lliisa i statsverkspropositionen, 1993/94: 100, bilaga 7. Har Natur og Ungdom gett impulser eller kan iden ha vlickts vid



Teckning:  
Gunnar Brusewitz 1967

Saltholm  
En oktoberdag for tjugosju ar sedan besokte S-benten och konstniren Gunnar Brusewitz on Saltholm i Oresund. DA

redikade Nordiska Radet bade en sexfilig mtorvlig over Oreund och en storflygpla1\_> pa Saltholm. On har\_ mest

anvants som betesmark for bondema pa Amager, berättade Brusewitz i tidningen VI. Redan pa 1500-talet fick de kungligt tillstand att sliippa sina kreatur dliir. Pa 1870-talet koptes Saltholm av nagra bonder pa Amager och on lir fortfarande i privat ago.

Saltholm lir ett uraldrigt herdelandskap. Dess tidlosa ro utgor en sallsam anakronism i trafikrushen pa och over Oresund. Har flyter livet som det gjort i arhundraden. I somras dansade brushanama sin oblodiga krigsdans over

## OR ESUNDSBRON

### We shall ove rcome!

tankama pa ett brobygge?

Aven om det lir fa som noterat det, har det svenska Riksantikvarielimbetet yttrat sig over den miljokonsekvensbeskrivning som gjorts for Oresundsbron. Ambetet konstaterar att nagra alternativ dliir inte ges till ansokan om vlig och jlimvligsbron mellan Limhamn och Kastrop. Ambetet anser att en fast forbindelse med enbart en tagtunnel blittre skulle kunna ta tillvara kulturmiljovardens intressen, jlimfort med den redovisade losningen, som okar biltrafiken och hojer markexploateringen.

Bron ska ga genom riksintresse och skadar i sa fall flera viirdefulla kulturmiljoer. De indirekta effektema paverkar dessutom hela regionen. Ambetet anser att miljokonsekvensbeskrivningen lir ofullstiindig och att den inte behandlar brons konsekvenser for kulturmiljon. Dessutom bor de trafikplaneringar utredas, som blir konsekvens av och/eller forutsattningar for bron.

Varfor finns inte kulturdepartementet med nar svenska regeringen utreder brons tillatlighet enligt vara miljolagar? Varfor sitter inte kulturminister Birgit Friggebo tillsammans med miljominister Olof Johansson och planminister Gore! Turdin nliir brofragan bereds? Hur har Riksantikvarielimbetets krav tillfredsstiills? Tiger kulturministern for att viljan att

via en bro komma över Oresund blir starkare än plikten  
att förvalta kulturmiljöens talan?

gröna tuvor. Vi ser berglarkor söka föda på tangruskoma.  
Ett par snosparvar kvittrar, gulnabbade  
vinterhamplingar stimmar i tistelslirjerna, prutgliss  
rider på dyningarna, blåhök och fjällvrak kretsar över  
den snaggade gråskogen. Liings strindarna drar hoppar av  
kustpipare, karrslippor och kustslippor tillsammans  
med försenade svartslippor, storsparvar, rodbenar och  
gluttslippor.

Men större fåglar kommer dragande. Jetplanen vrålar  
som otimda vilddjur. När jag vandrar mot batlinningen  
kommer en av oss kvinnor galopperande på en senapsgul  
ardenna. Vattnet sprutar kring hastens hovar. Hur skall  
det bli om hiistkrafterna byts ut mot jetdrift? avslutar  
Gunnar Brusewitz.

Da blev det inget av planerna. Danska riksdagen  
viigade ratificera det avtal som triffats med Sverige.  
Saltholm blev naturreservat. Ett kvartssekel senare blir VI  
ater på Saltholm. Bron blir aktuell igen. Georg Zimling,  
som hela sitt liv arbetat med djur och jordbruk på ön och  
som också tog emot Gunnar Brusewitz, ligger armen om  
sin dotter och säger till VI:s Ken Olofsson: Bron kan jag  
inte göra mycket åt. Makthavarna bryr sig inte om oss små.  
Jag kan bara hoppas att så mycket som möjligt av naturen  
klarar sig. Där djuren blir så där vi också.





## En nyarshiilsning

Tack för alla hälsningar inrör det nya året. Ofta är orden och bilderna valda med mer omsorg än man trorst kan ana. Redaktören har valt att rördredla en av hälsningarna vidare till LOMMENs läsare.

Varens fåglar är samlade i ett hämlat trad medan morgonsolens gyllne stralar färgar rymden röd. Det är elvaåriga Iva Kostovalova från Tjeckien som malat. Genom barnets konst ser vi att det fortfarande finns ett levande och vitalt hämlingslandskap. Har kryllar lövtiiktstradet av liv och fågelprakt, alldeles som tidigare i Norden.

Kortet är avsiint i Finland. Frimärket är prytt av en lyftande storskrake - *Mergus merganser*. Vi kan mota den i hela Norden, även om det hara är i Danmark, som den är saker under vintern. Även storskraken horde till hämlingslandskapet. I Sverige har redaktören sett den häicka i ett topphugget, innanmurket boktrad vid en smalandsk sjö.

Nyarshiilsningen har ett hoppingvande post scriptum: "Godnyheterfrån kulturlandskapswi.rden - miljoministeriet har börjat arbeta på olika hall i Finland."

Nyarshiilsningen ger oss anledning att se närmare på vad Miljoministeriet haller på med rör arbete.

Fran Tapio Heikkilä, som är sekreterare i arbetsgruppen för landskapsområden, har vi fått två betiinkanden, *Maise-manhoto* och *Arvokkaat maisema-alueet*. Landskapsvard och Vardefulla landskapsområden blir det på svenska. De omfattar 199 respektive 204 sidor.

Den finska texten är trevligt redigerad och illustrerad med instruktiva och vackra bilder. Det svenska sammandraget på tio viilmatade sidor är intressant och positiv läsning. En del tankegångar är bekanta från motsvarande verksamheter i Norge och Sverige.

Vi nöjer oss med att hlir endast återge presentationsbladens svenska referat.

### Landskapsvard

Betiinkande I av arbetsgruppen rör landskapsområden.

Vlirdet av landsbygdens kulturlandskap bygger på den öppna landskapsbild som erbjuds av akror och betesmarker, på landskapets kulturvlirden, sasom det traditionella byggnadsbeståndet, och på en variationsrik natur. Kulturlandskapets viirden kan bevaras hara genom vard. Vardbehovet är mest akut beträffande vardbiotoperna, dvs landskapstyper formade av de traditionella siitten att använda mark på landsbygden: naturliga betesmarker och angar samthagmarker. I del II av betiinkandet klarliggs frågor rörande varden av kulturlandskap och rorslag ställs om arrangemang rör landskapsvard.

Med tanke på inledande praktiska aktiviteter inom landskapsvarden klarlade arbetsgruppen de vardefulla landskapsområdena. För studium av landskapsområdenas representativitet gjorde gruppen upp en indelning av hela landet i landskapsprovinser. Enligt utredningen finns det 150 nationellt vardefulla landskapsområden. Dessa är de mest representativa kulturlandskapen på landsbygden. Vidare gjorde arbetsgruppen en utredning av vardbiotoperna med hjälp av exempel.

Att ordna med landskapsvard är en bradskande angelägenhet, eftersom var jordbruksproduktion rör narvarande andras radikalt. Arbetsgruppen rör landskapsområdena foreslår bl a att bevarande av kulturlandskapen ställs upp som mål rör beslutsfattande rörande landsbygden och att vard av kulturlandskap blir en uppgift rör landsbygdsnärings-arna. Bl a dessa frågor bor inga i ett statsradsbeslut om framjande av landskapsvarden.

Utgaende från sina undersökningar har arbetsgruppen utvecklade ett system för landskapsvard. Målet är att öppna kulturlandskap bevaras brukade eller skots på annat sätt och att arbete på att bevara kulturhistoriskt och landskapsmässigt vardefulla byggnader som befinner sig på landskapsområdena frimjas. Också byggnadernas omgivning bor bevaras. För vard av vardbiotoper inriittas ett siirskilt stödsystem rör landskapsvard. Utveckling av lagstiftningen rörande landskapsvard rorutsätter beredning av belt nya stadganden och manga ändringar, siirskilt i landsbygds-lagstiftningen men också i manga andra lagar.

Utveckling av landskapsvarden kräver omfattande aktiviteter inom sarnhiillet och manga rorvaltningsgrenar. Enligt rorslaget bygger landskapsvardsarrangemangen på samarbete mellan miljö- och landskapsmyndigheterna. Det är viktigt att malen rör landskapsvarden kan beaktas också i samband med normal näringsutövning. Detta rorutsätter att information och rådgivning på landskapsvarden områden utvecklade. Landskapsvarden medror kostnader inom manga förvaltningsgrenar. Anslag för landskapsvarden bor i huvudsak anvisas ur de medel som inbesparas genom att subventionerna rör överproduktion minskas.

### Vardefulla landskapsområden.

Betiinkande II av arbetsgruppen rör landskapsområden.

För organisering av landskapsvarden har arbetsgruppen för landskapsområdena klarlagt de nationellt viirdefulla landskapsområdena. De viirdefulla landskapsområdena är prov på landsbygdens bast bevarade och mest typiska kulturlandskap. Det finns 150 nationellt viirdefulla landskapsområden. Dessa presenteras i del II av betiinkandet med områdesbeskrivningar och kartor.

Med hjälp av exempel gjorde arbetsgruppen också en utredning av vardbiotoperna. Vardbiotoperna är landskapstyper formade av primärproduktionen eller andra tidiga näringar. Vardbiotoperna indelas i två grupper: vardbiotoper och bebyggda vardbiotoper. Genom att i korthet presentera flera representativa områden med vardbiotoper vill arbetsgruppen betona den bradskande karaktären av vardarrangemang rör dessa landskapstyper.

## Hämlade triid - viirdefulla för mycket

Iva Kostovalovas bild av hämlingsstridet fick redaktören att söka efter en annan hämling. Denna hämling från Ake Carlsson i Värmland, en av våra författare på lövtiikt.

Ake berättar att naturvarens syn på hämlade trad och hämling inte alltid varit så positiv. Sa har kunde det lata i början av 1900-talet: "...löftrad, i första rummet linden, är utsatta för en storande misshandel från vissa hämmansiga-gares sida. De goras nämligen till föremål för löftiikt, hvarvid traden berovas större delen eller alla sina löftiirande grenar efter samma misshandelsmetod, som grasserat och iinnu grasserar i våra stadsparker" (Ortenblad 1914).

Det är intressant att notera att när Ortenblad talar om att misshandla väljer han en korrekt synonym för ordet hämla. Numera är det ovanligt att hara ordet annat än i samband med lövtiikt.

När Björn Collinder 1954 tolkade Beowulfkvadet på svenska använde han hämla i sin mer ursprungliga betydelse. Vi gor ett citat med början i strof 1330:

"Den som har hand på honom i Heorot är en vandrande mordgäst. Jag vet ej vart den gav sig på hemväg, hallande liket, stolt över hämnaden; sa hämnades hon att du drapte Grendel i gardagsnatten, hämlande honom med hardhant griptag - alltför länge odde och skadde den besten mitt folk."



Betiinkandet har nummer 66/1992. Det kan fås från Miljoministeriet, miljövardsavdelningen, PB 399, SF-00121 HELSINGFORS. Tel 90-772 61.



I Sveriges Rikes Lag, antagen Ar 1734, hittar vi i Arfda Balk. Cap. 6. At then ej iirfva ma, som annan draper:

"2. §. Dor mannen, och lemnar hustru efter sig hafvande, varder hon, eller fostret, eller bade, af mannens arfvingar driipne, eller varder hon sa illa *hamlad* och handterad, at fostret theraf ffirgas; iirfe ta bamet fader sin, och moder barn sitt, och hennes arfvingar henne. •

For att aterga till Ake Carlssons hiilsning, beriittar ban att triid bar bamlats ffir olika bebov. Lindar bar beskuriits for att liimna bast till rep, bjorkar gav ris till kvastar, allof var medicin ffir far ocb asplov dito ffir bastar. Till ocb med granar topphoggs. Grangrenama backades till stro ffir djuren i ladugarden ocb drygade sedan ut godseln. Aven slojdvirke hamtades uppe i triiden.

De fiesta triiden bamlades dock ffir att fa foder till far och andra husdjur. Som biprodukt fick man *lovbrate*, det som blev kvar niir lovkiirvarna bundits. Ofta tiicte lovbraten hela behovet av briinnved. De aviitna kiirvama kallades *smalris* och anviindes till att elda under hiillen i bakugnen. Hamlingen var också ett verksamt medel att riitt ffirdela ljus ocb skugga i iingen och att astadkomma rojningsgodsling, skriver Ake.



Teckning: Nils Forshed  
Ur Naturvårdsverkets studieplan  
till boken *Ångar*

## Lien och slatteriingen

For nionde gÅngen inbjuds till Nordens mest traditionsbundna kurs i IievÅrd och Ångssktsel.

Praktiska ovningar bland annat i slipning, lieslÅtter och hamling. SlÅtterovningarna sker pÅ nÅgra av

Vastergotlands finaste Ångar, bland annat GantarÅs i Tollsjo och VastergÅrden i Odenas. (Bada Åf beskrivna i boken *Ångar*, sid 20-23 och *LOMMEN* nr 5 sid 11.)

Forelasningar om det aldre odlingslandskapet samt slÅttergille och gammaldags mathÅllning.

Plats: Odenas ca 2 mil soder om AlingsÅs.

Tid: 21-24 juli 1994.

Kursledning: Karin Axelsson, *AlingsÅs*, Ake Carlsson, *Siene*, Kersti Ingeborn och Ewald Johnsson, *Odenll.s*, Ingemar Zachrisson, *Hemsjt.J*.

Medverkande: Forfattarna Gunnar Arnborg och Stefan Edman, fotografen Tore Hagman samt 7-8 utomordentliga

instruktorer och lika mÅnga slipstenar.

Kursavgift: 950 SEK inklusive mat och logi

Forlaggning: Efter onskemÅf ;talt, holada, privatrum.

(tillagg for privatrum 90:-/natt).

Anmalan: Skriftligt, senast den 15 maj till:

Lien och slÅtterangen  
Ewald Johnsson

Ake meddelar också att han iir involverad i en studie av lavffirekomst pa hamlade triid i viistra Vastergotland. Fyrtio triid pa fem lokaler bar undersokts under 1993. 106 arter har patriiffats och kanske kan ytterligare ett 30-tal identifieras. 65 arter bar stora krav pa triidalter ocb stabilt lokalklimat. Flertalet rormodas vara gynnade av den miljo som hamlingen ger. For att kunna dra mer vidlyftiga slutsatser kriivs ett store material.

En mer omfattande inventering av regionens bamlingsmiljoer skulle ge bade information om viixtplatser for hotade arter och ytterligare underlag till fortsatt forskning om saviil de olika arternas standortskrav, som deras viirde som indikatorarter for bedomning av ekologisk kontinuitet. Dessutom iir det viktigt att kiinna till deras belliigenhet och viirden da avtal tecknas om landskapsvard ocb andra bevarandearbeten.

Arbetet under 1993 tlr dokumenterat i *Calluna* 8(2) 1991. Ake Carlsson, *Siene* 5534, S-447 95 VARGA.RDA och Svante Hultengren, *Braskeviigen* 8, S-444 45 STENUNGSUND.

### MATERIAL

HO SOM . bo\<.staver? Hb\

Torr gras - tva ras som vi\<.all ar ho? Djurfoder!

ar da det torr" 'g rsvin.

mat for\<.or' 'ater ho?

Nar ater de h? s ho? d "angsho"

Finns det oh- 'slo" for smadiur me

Janifor "standar

sortera u to\<.a arter. Hur m anga?

forso\<.artbestam

' t nagos l\<.anin el? Vad laxnar den.

den? Valier en ut arter.

Vad gor ai:igsh .a ar vaxer angshoet.

vaxer det "vanhga oe . ns det fler

Vad are na\<.er? V er an Ångar?

naturliga 3or dbrul\<.smar" som sÅtterangar ar

Sava\ beteshagar h skogsbeten d \<.illnaden d ar den avgoran e s

na\<.turliga fodermar\<.er. a

me\<.an dem? ang an pa en a e

varfbr finns fler v- ng av vaxterna - gor

hur l\<.an sÅter; ai t\<. an (ev.i. vida: Jerna, om Ången

vaxterna tnvs de fiesta Ångs

varfor fbrsvinner

inte sÅs? sho annor/un a

varfor dftar ang veterinarer att

od\<.ats pa l\<.er. manga bonder och

sho ar fbrsvinn halsosamt? d l-cinalvaxter bland

## Ho i skolan

DA ocb da kommer fragor om NFFK bar undervisningsmaterial att ffirmedla. Det iir daligt med det, ocb vi her att fa hiinvisa till Foreningen ffir Naturskola och Fiiltpedagogik, som vi sedan starten bar god kontakt med. Adress: Germund Sellgren, Zetterlunds viig 61, S-186 51VALLEN-TUNA.

Till miissan *Om konsten att plantera ett appeltrid*, som mycket bandlade om pedagogik, gjorde vi emellertid ett blad med fragor, som vid besvarandet kunde bjiilpa till att ge en ny aspekt pa iingar ocb ho. Riktigt iingsho saldes också pa miissan, och inte minst liirare gjorde ffirviirv .

Vi paminner om att NFFK tagit initiativ till en samordnad marknadsffiring av iingsho (se *LOMMEN* nr 8, 1992). Vi har gjort en speciell etikett som brukare av iingar med ett rikt innehall av orter kan siitta pa forpackningen niir de viii siilja sitt iingsho. Etiketten iir en kvalitetsdeklaration. Ångsbrukarna far den till sjiiilvkostnadspris av ffirbundet.

len forsta viinda iir det tiinkt att iingshoet skall erjudas som foder till kaniner, hamstrar och andra smadjur eller som godis till sporthiistar. Kanske blir det sa smaningom en vidare anvindning sager Ake Carlsson, som iir projektledare (tel 0322-64138, se vidare adressen till viinster).

100 ar Hur manga hek car naturlig slatteran sedan? for 10 or 75 ar sedan? For 50 arg fanns det for sedan? For 25 ar

Hla.J p. Be b-br lantbrukse;het. i ioteket om hjalp eller li.lg .. VarJi" or var Statistisk a lÅnsstyrelsens Varfor finns sa fa n bttre forr i tiden 7 Vad betyder d \_gar l dag?

angsvaxter? etta for vara vackra Och halsosamma Hur myck h .

E et o ater vara smad- ntÅster pa ett ar? E smadjur? Hur stor Ång v: U ho PrOducerar e;:;e la landet? Hur m ck . hovas for kom car naturlig an 7

dra hoatae (:t") skulle behovas n;:s a smadjur?g. ag? -LÅnsstyr s uJe fanagra gvor angsho och

dJurslag. elens lantbruksenhet har Hur man a fl staustik pa olika kommunen 7 e och hur Stora Ångar man ock lÅnsstyrelsens miljovÅrd inns det i

var de finns senhet vet Och d .. arvet

S Om nastan valJe Ångsva- xr fi Den inspiration nns nagor att beratta.

kan ge unde som hoet och la hoiin Och deras rv:tsrunen i olika tteiÅngen, aspekter pa I : er stundigt nya Ojndlig Olik r

Back er som ger d" ng. ar: er som ger d" JUpare kunska Pom iingar Och Ångsho



Odenas 4619 MellomgArden

Telefon: 0322-531 39

S-441 95 ALINGSAS

NORDISKA FORBUNDET FOR KULTURLANDS ODENAS HEMBYGDSFORENING

NATURSKYDDSFORENINGEN ALINGSASKRETSEN



ang Finns det nagra så kallade me " bland angens  
 angen? vaxter? vaxter sotr är i "ortteer vaxter?  
 det mg  
 fmns an a,ngshoet? Hur tor a  
 flora? Hur slog m hoet?  
 Hur förvarades angens

• • • • •  
**Kulturlands**  
 HögskoletrOsten

hz viii bli Djes i N . 1\* 1\* 1\*  
 ||0||| **C--SSS**.....

h.avz, fioopt **J2SSEK** ---mrKul  
 Namn..... **1152 09.0** bjh betalar in ---  
 Adres.....  
 TeJefon (**hem**) .....

---



---



Mats G Nettelbladt

## Naturvard i odlingsbygd

for kulturlandskapets bevarande -  
med respekt for dess framtida viirde

Ny bok.

Ulla Alm bar pa fa Ar blivit sinnebilden pa praktisk och framtidsriktad kulturlandskapskotsel i Stockholms lan. Hon fortjanar att bli kand också i resten av Sverige och Norden!

Detta ordnar hon forhoppningsvis langt pa vlig sjiliv genom att pa eget forlag 1993 utge det 70-sidige hiftet med ovanstaende hogst tankvlirda titel. Om det lir av blyghet ska vara osagt, men hon bar forsummat en vasentlig detalj: var man ska vlinda sig for att kopa boken. Priset lir 95 SEK. Jag tvivlar starkt - tyvlirr - pa att boken kommer att vara litit tillganglig i alla Nordens boklador.

Dlirfor: Ullas adress lir  
Tranebergsvagen 40,  
S-16132 BROMMA.

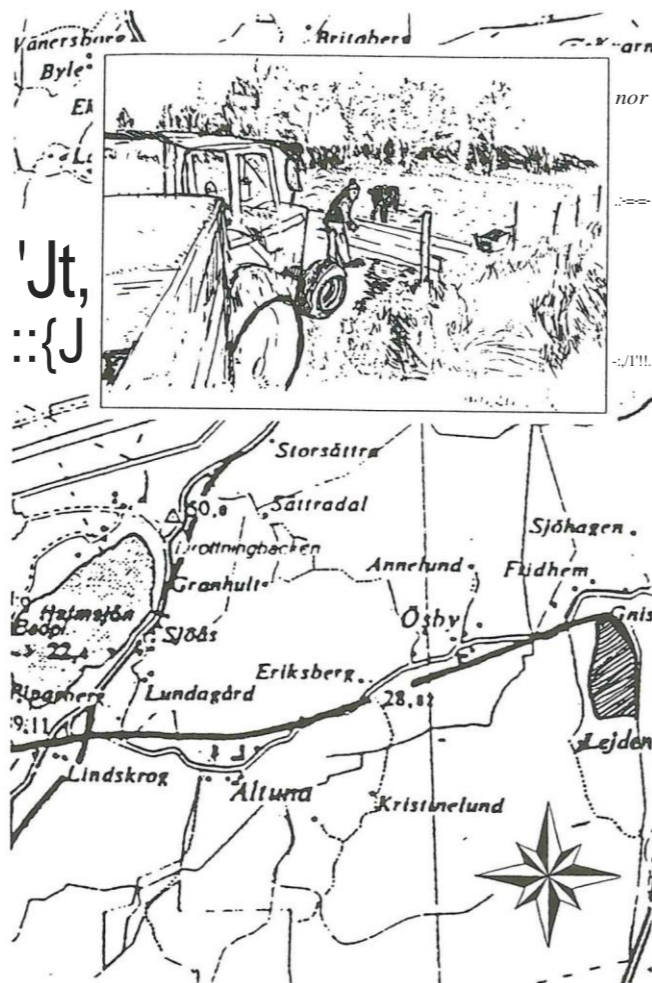
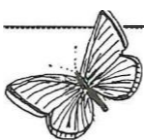
For att citera nagot ur forordet vill Ulla i boken ge *nagra do,ft och smakprov* pa de intressanta markomraden och positiva mlinniskor som hon trliffat under arbetets gang. Med hjilip av sitt eget limnesomrade botaniken vill hon *fanga slatterangens sjil*.

Arbetet lir utfort som projektet Landskapsvard i odlingsbygd med Stockholms lans landstings Miljovards-

fond som finanslir och med hjilip av lansstyrelsen, olika foreningar - och inte minst *alla de underbara bonder som for sin kamp for var nordiska bondekultur vidare*.

Boken inleds med flera kortfattade men belysande kapitel om bakgrund, malslittning och metodik. Bakgrunden lir det svenska NOLA-projektet (Naturvardsatgarder i Odlings-Landskapet - statlig erslittning for vard av kulturlandskap) och Naturvardsverkets 1985 startade projekt Angs- och hagmark. Men Ullas malslittning bar efterhand blivit vidare: fortbildning av brukare, finna pa nya ekonomiska stod-former, hitta nya brukare och generellt sprida forstaelse for och kunskap om betesdjur och slatter. Hon vill arbeta for att mlinniskoma snarast ska lara sig att visa ett storre ansvar for kulturlandskapet.

Resten av boken tar for sig 22 vlirdefulla marker i Roslagen och pa Sodertom. Omradena presenteras i korta fangslande texter, personligt fargade och inte utan en viss poesi a la Linne. Beskrivningen inleds av en ingress med uppgifter om agare, brukare, vardefull naturtyp, areal och artexempel, efterfoljd av en pahittig, ropande overskrift som Det lilla Kungsmyntariket, Om de far slilja sin mjolk och Sommarhlillsning fran fljirran tid.



Varje område far i princip ett uppslag i boken med askadliga svartvita foton, forklarande kartutsnitt och av forfattarens egenhandiga teckningar: botaniskt exakta vlixtillustrationer och personliga bilder av miljo och arbete, se sjiliv det atergivna exemplet!

Detta lir en bok att bli glad At, inspireras av och som far en att se ganska!just pa framtiden for kulturlandskapet! Som naturvernkonsulent vid miljovemavdelinga hos fylkesmannen i Nordland i Nordnorge har jag lange insett att vi inte bara kan skydda natur med bjlilp av naturvardslagar - och i varje fall inte kulturlandskap ...

Ulla Alm skisserar entusiastiskt andra tillvligagangsslitt, inte minst pa det personliga planet genom att overtyga markagare och brukare om den stora samhallsnyttan av traditionell blivd. For mig och mitt arbete betyder den lilla boken vlildigt mycket, slirskilt niir det giiller kontakter med alla dem som lever mitt i kulturlandskapet. Ulla lirr oss alla nagot av den konst som Fridolin, i den svenske skalden Karlfeldts dikt Sang efter skordeanden, fullt ut beblirs-kade: *Han talte med bonder pa bondernas siitt, men med liirde man pa latin.*

## OMBERG

en natur- och kulturguide

Omradet kring Omberg lir aktuellt pa grund av ett vligprojekt. For den som vill lliira karma detta intressanta kulturlandskap finns en utomordentligt fin vligledning .

En bebandig bok pa 74 sidor, med fiingslände text och bogklassiga, val valda illustrationer, ger precis vad man kan onska. Ett litet plock ur innehallet: *Omberg blir till. Lovskogens folk. Ombergs fornborgar. Storhetstiden. Ombergs djurgard. Bokskogen. Angen och odlingslandskapet.*

Bland de utflyktsmal som lir slirskilt beskrivna finns: *Alvastra palbyggnad i Dags mosse. Hjt.J.ssaborgen, Borggarden och drottning Ommas borg - Ombergs trefornborgar. Alvastra kloster. Sverkerkapellet. Rodgavels grotta. Stocklycke ang, med rik slatterjlora och -fauna. Ombergs naturum och Stocklycke vandrarhem.*

For att ge en uppfattning om bokens anslag citeras ingressen till skogsavsnittet.

"Ombergs skogar har under mycket lang tid varit en viktig hornpelare for miinniskomas overlevnad. Kanske hlimtade palbyggnadsfolket virke fran berget for 5000 Ar sedan. Materialet till fomborgamas palissad och djurgardens hoga staket kom naturligtvis fran Omberg. Under senare delen av medeltiden bade manga gardar laglig ratt till "skogstaig och mulbete" pa Omberg, en rattigbet som var livsviktig for bygdens folk ed tanke pa den befolkningsokning som intrliffade under 1800-talet. Ratten till skogsfang innebar att vissa gardar tick ta ved och virke. Eftersom all upplivrmning skedde med ved var naturligtvis Atgangen mycket stor. Som exempel kan niimnas att 33 559

lass ved framkordes till Vadstena slott Ar 1583. Troligen kom en del av den veden fran Omberg. •

Sedan bebandlas pa ett initierat och engagerande slitt, skogens historia, olika skogstyper med deras liv, slirskilt intressanta stallen och skogsbruket i dag.

Nils Forsbeds slirklassiga akvareller (de stympade och forkrympta exemplen bar intill lir mycket orlittvisande) och Bengt Olof Olssons hlirliga fiirgfoton, kompletterade med en del arkivbilder, ger boken ytterligare lod. Las den liven om ett ombergsbesok inte lir planerat - det blir det.

Boken kan bestlillas fran:

Bengt Olof Olsson, Ljuskiirrvagen 9,  
S-133 31 SALTJOBADEN. Tel 08-717 66 22.  
eller

Hans Sandberg, Uppakravligen 26,  
S-646 00 GNESTA. Tel 0158-129 20.

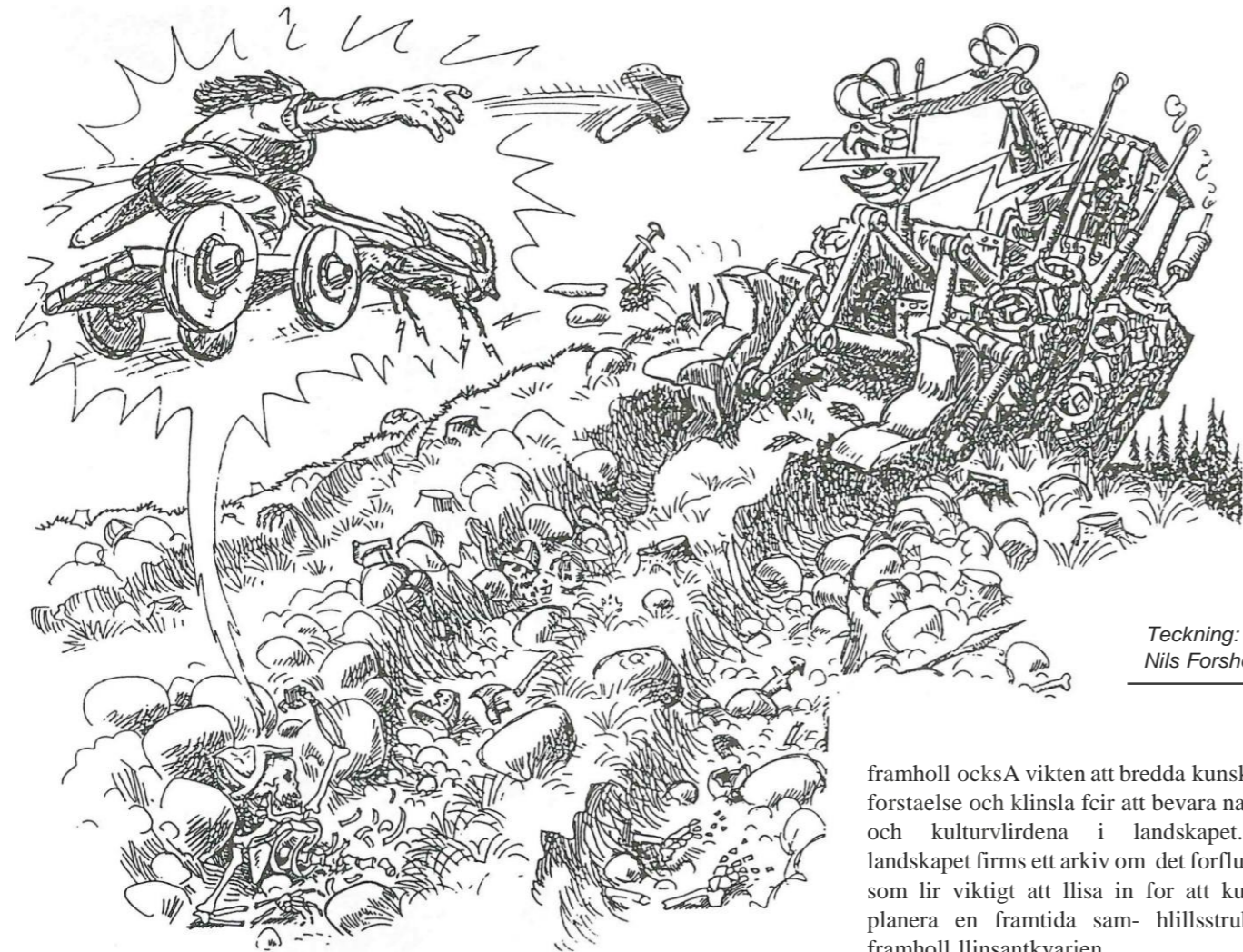


Grå flugsnappare





## Miljoanpassning - hara politisk trend



Teckning:  
Nils Forshed

framhåll också vikten att bredda kunskap, förståelse och klinsla för att bevara natur- och kulturvärdena i landskapet. I landskapet finns ett arkiv om det förflutna, som är viktigt att låsa in för att kunna planera en framtida samhällsstruktur framhåll linsantkvarnen.

Diirefter presenterades framtidens skogsmaskiner av tillverkarna. Flera var giganter på 30 ton som kunde utföra olika moment i markberedning samtidigt som de planterade eller sådde i markberedningsgroparna.

Som naturvårdare undrar man om en så stor maskin verkligen tar hänsyn och undviker husgrunder, odlingsrosen eller värdefulla lagor och hogstubbbar. En entreprenör från Kungälv framhåll värde av en liten lätt energisnål jordbrukstraktor med en lätt markberedare. Han tuck tyvliir inte det ghor han horde tillt.

Senare presenterades Gliv - leborgsmodellen - samordning mellan skogsfciretag och entreprenörer. Det hela går ut på att SkogsVårdsstyrelsen, SVS, fungerar som en slags domare, som väljer ut de entreprenörer de anser vara lämpliga. Sedan följer en samordning

Sverige har skrivit på konventionen om bevarande av den biologiska mångfalden.

En aktionsplan ska upprättas. Den ska innehålla åtgärder för att bevara mångfalden i kombination med nyttjande av biologiska resurser, det innebär också ett uthålligt nyttjande av näringsarna jordbruk, skogsbruk och fiske.

Arbetet är oerbjort viktigt för ett långsiktigt och uthålligt fungerande samhäll. Smått mÅste ske på alla plan, mellan kommuner, näringar och olika statliga verk.

Parallellt med konventionen har SkogsVårdsstyrelsen i landet tagit på sig arbetet att inventera nyckelbiotoper med slirskilda nyckelarter, vilka visar på skyddsvärda biotoper där man måste ta särskild hänsyn.

Även här måste ett omfattande samarbete etableras. I kommunerna finns en stor närkunskap om vår höga natur- och kulturvärden finns. Ekokommun- rörelsen, som växer sig stark i landet bör bli en viktig faktor i hela bevarandeprogrammet. Här finns också möjlighet att hitta miljövänliga tekniker för linna mer uthålliga näringar.

Den 15 februari 1994 hölls en konferens i Västerås om 90-talets markberedning i skogen.

Den inleddes med ett anförande av linsantikvarie Jan-Bertil Schnell. Han berättade med inlevelse om landskapets förändringar genom människans påverkan, om dess stora värde för rekreation, skönhetsupplevelse och identitet. Han

## Skogsbruk och miljö

### Produktionsmål

Skogen och skogsmarken skall utnyttjas effektivt och ansvarsfullt så att den ger en uthålligt god avkastning. Skogsproduktionens inriktning skall ge handlingsfrihet i fråga om anläggningen av vad skogen producerar.

### Miljömål

Skogsmarkens naturliga produktionsförmåga skall bevaras. En biologisk mångfald och genetisk variation i skogen skall sikras. Skogen skall brukas så att vilt- och djurarter som naturligt hör hemma ges fljrtullningar att Jortleva under naturliga betingelser och i livskraftiga bestånd. Hotade arter och naturtyper skall skyddas. Skogens kulturmiljövärden samt dess estetiska och sociala värden skall värnas.

NaturVårdsverket i Sverige har gjort en rapport som heter SKOGSBRUK OCH MIUO. Den utgör underlag för ett aktionsprogram kallat Ett miljöanpassat samhälle - MIUO '93, som lämnades till regeringen i juni 1993.

mellan skogsfciretagen blir hanteringen med skogsmaskinerna förenklas.

Iden är bra från ekologisk synpunkt eftersom energidyr transporter med tunga maskiner minskar. Ett krav på entreprenörerna är att de ska genomgå en kurs hos SVS och få ett grönt kort. Det är en utmärkt idé och borde vara ett krav i de kommuner, som har en ekologisk inriktning. Men priset! 6000 kronor. MÅste det vara en så hög kostnad för det gröna kortet. En billigare utbildning bör locka fler att delta. Kunskapen om hänsyn till natur och kultur bör finnas i bakhuvudet hos alla människor som arbetar med miljön. Under konferensen framhålls vikten av att en miljövänlig teknik måste prioriteras, inte minst från ekokommun- rörelsens krav (under 1994 har 80 svenska kommuner visat sitt intresse att bli ekologiska kommuner) på en mer energisnål och uthållig näring. Anförandet mottogs med gapskaraktär från jlgmastare och skogvaktare. Ekotanken avfärdades som en politisk trend, som nog skulle försvinna efter några val.

Det är tragiskt att skogsnäringen inte visar respekt för den nya ekologiska rörelsen, som är djupt förankrad politiskt i många kommuner.

Har SVS den inställningen får man mycket svårt att rörländ den stora ansvar man tagit för bevarandet av nyckelbiotoper och andra värden.

Ett konservativt machotiinkande roter ingen respekt och ger inget samarbete med de intresseorganisationer, som viimar och arbetar för ett ekologiskt uthålligt samhälle.

Det viktigaste arbetet för en god miljö sker vid de vardagliga sysslorna i skogen. För att kunna förerna en rimlig ekonomisk avkastning med ett miljöanpassat skogsbruk behövs rittesnoren både för landet som helhet och mer utvecklade och anpassade, för olika regioner. De krav som finns på biologisk mångfald, långsiktig produktionsförmåga, begränsning av omgivningspåverkan och behov av mangbruk bör leda till en planering för skogslandskapet.

Naturvårdsverket anger dessa kategorier för anpassning. A. Brukade områden med normal miljöhänsyn. B. Brukade områden med stark miljöhänsyn. C. Områden som är helt undantagna från skogsbruk.

Omfattningen av hänsyn i landskapet skall bland annat utgå från vilka nyckelområden och spridningsnät som behövs för att bevara och stärka biologisk mångfald. Underlag för bedömningar kan vara studier av skogens historia, kontinuitet och dynamik. Ju starkare miljöhänsyn som tas i brukade områden, desto mindre arealer krävs som är helt undantagna från kommersiellt skogsbruk.

## Laderlappen flyttar väg



DN skriver den 23 januari att fladdermossan har fått sin egen FN-konvention. Det stödet kan bli avgörande för vår nya 4 i Uppland hamnar.

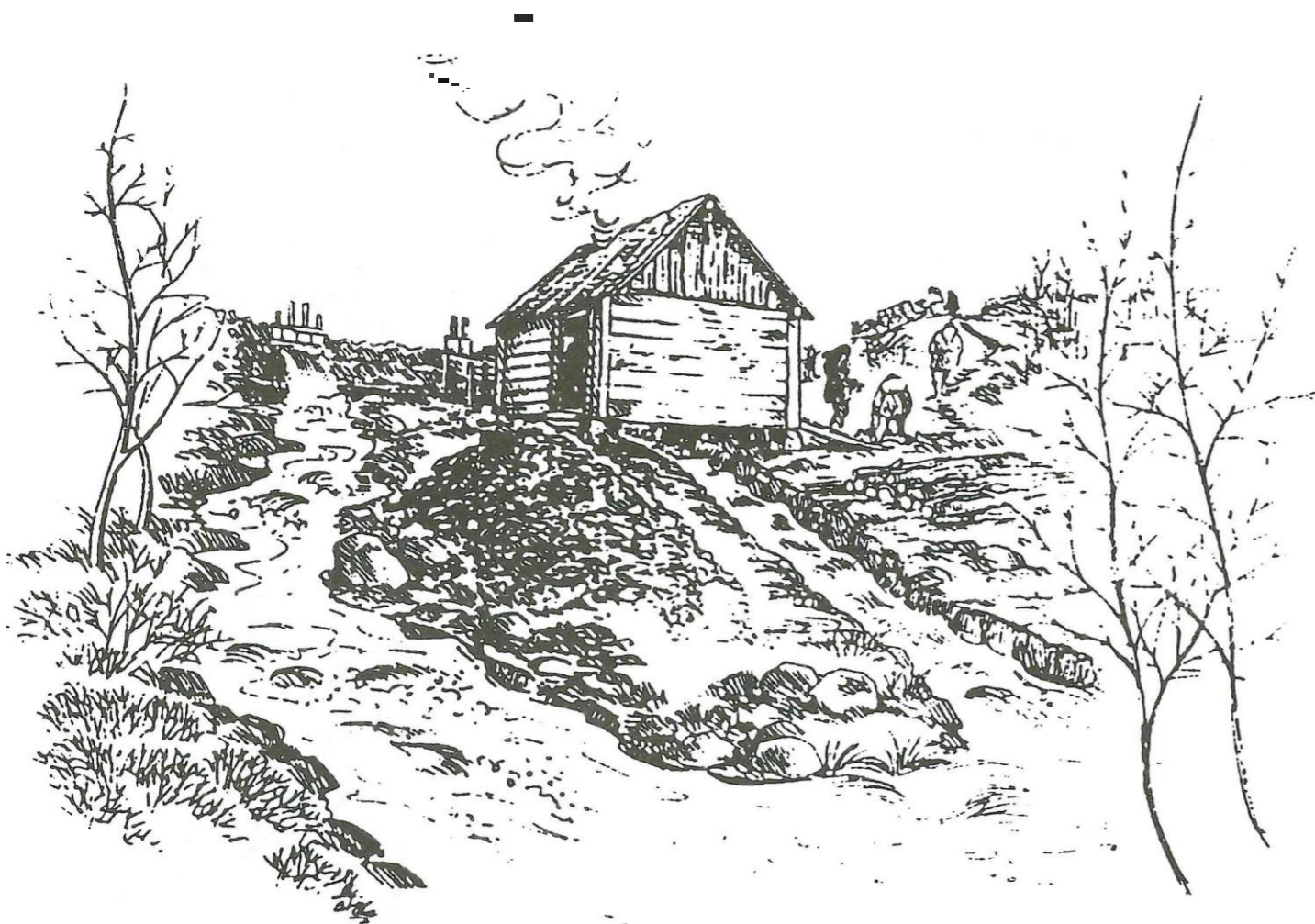
Vägen är planerad över ett fladdermusrikt område, säger NaturVårdsverket, som har protesterat hos linsstyrelsen i Uppsala.

Fladdermossor får inte heller avlivas som ohälsa. Alla Europas 29 fladdermusarter har fredats i och med konventionen.



# Danmarks bergslag medeltidens "high tech"

SA hiir kan det ha sett ut vid Jarmm6/le  
och Sandabficken i slutet av 1 100-talet.



Det finns mangder med lämningar efter tidiga bliisterugnar i sodra Halland, som ingick i den gamla danska provinsen Skaneland. Ortnamn som Jarnvirke och Jarmmolle ger också tydliga fingervisningsr om jarnhantering. Slagghogar vid Sandabiicken i Ugglehult, en dryg kilometer fran JarmmoHe, primitiv bantering och en annan slags metod tor jarnfram-

talar ett eget sprak. Lliget vid en fors antyder annat an

stallning an pa andra samtida platser i Norden.

En av norra Europas aldsta vattendrivna jarmmollar kan ha funnits bar med bade balg och hammare rorbundna till ett vattenhjul. Det finns också en intressant koppling mellan stallet och ett brev fran 1197, skrivet av den danske iirkebiskopen Absalon i Lund. Dar skanker Absalon sina jordagods i "Toaaker" till klosterbroderna i cistercienser-klostret Soro. I urkunden talas inte hara om att man pa platsen "kokar salt och tarjli.rn urjorden \ utan också om "kvarnen dli.r man gor jli.rn" (de molendino ubifabricatur ferrum).

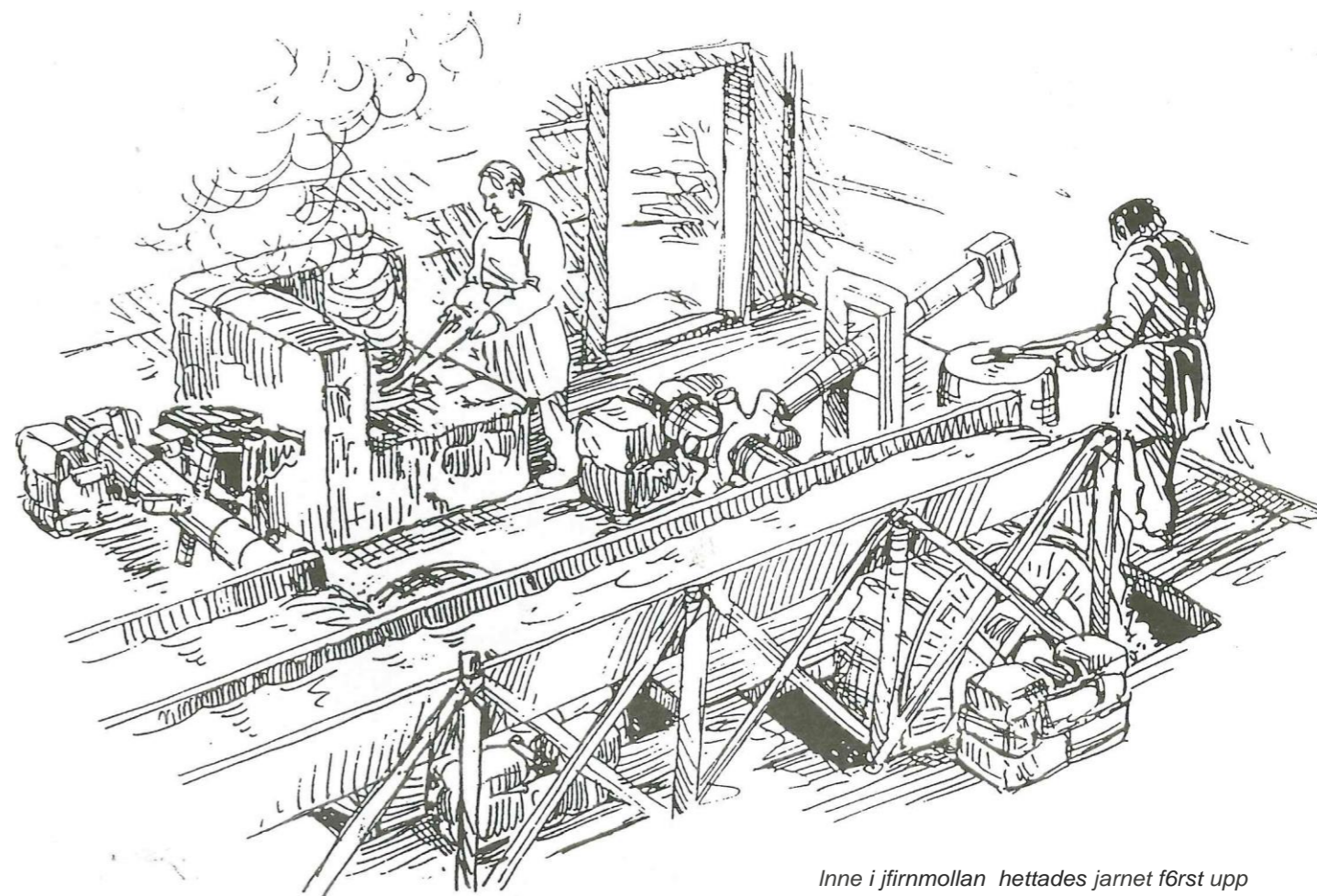
Anknytningen till Soro ar intressant. Cistercienserordens moderkloster Jigger i sydfrankrike, nara ursprungsregionen for en katalansk teknik att gora jam. Tekniken var mycket effektiv och gav mojlighet att "serietillverka" jamplat, exempelvis till riddarustningar.

forskaren vid Stockholms universitet, Gert Magnusson,

Under arsmotets oppna seminarium den 12 maj ger

besked om hur det forhaller sig med de formodanden sparen i landskapet och arkivalierna gett upphov till.

Bilder och textunderlag iir hiimtrade ur  
Hallands Nyheter, 16 maj 1992.



Inne i jfirnmollan hettades jarnet f6rst upp i en blfisterugn, dfirefter bearbetades det av en vattendriven hammare.

## Roda jorden - nytt riksintresse

Riksantikvarieambetet anser att den B k Roda jorden i Vastmanlands och Orebro lan har sAdana kulturvarden att omrAdet ar av riksintresse for kulturmiljovArden enligt naturresurslagen. omrAdet ligger i Skinn-skattebergs och Lindesbergs kommu-ner och aren av landets aldsta kanda kommer av att det finns mycket rod-

jarnframstallningsplatser. Narnnet jord omrAdet. Sex jarnframstallningsplatser i Roda jorden finns registrerade i RAA:s fornminnesregister. De arkeologiska undersokningarna bar daterat produktionens start till 300-400 Ar f Kr. Produktionen p gick vid v r jarn lders inbrott. spAren av anlaggningarna (kolupplag, ugnar m m) och den roda jorden vittnar om jarnAlderns jarnframstallning. F liknande anlaggningar frn denna tid ar kanda i landet. Det finns planer p&torvbrytning inom en de av omrAdet, vilket har foranlett RAA:s provning.



En M.Je/ nor sin /fosif#:  
ck/J .sAfer ldl ;xi Iv ro, mzl

iJ It zA:U:Aün} !.

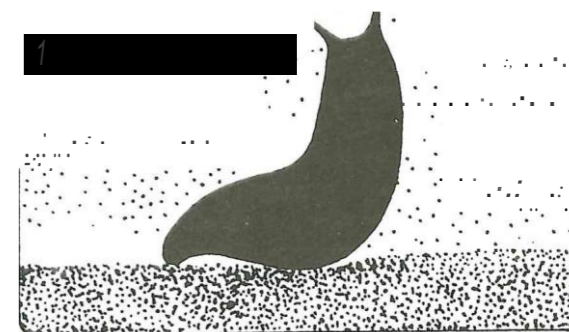


Bild: Jane Peltoniemi  
Text: Erik Ransemar



## Dan Anderssons landskap

Jag vet var spindlarna spiinna  
i vassen niit over vattnet,  
var den skummaste dagningen dallrar  
den blommande ljungens skogar.

Jag har riiknat biickarnas dammar  
av korslagda, nerblasta grenar,  
frd n kiirrlandets morkgula bjorkar -  
jag har sett var de unga uttrarna ga att  
jaga i grumliga vagor under losa,  
gungande tuvor och gula vaggande land.

Jag har kiint det dunklaste dunkla, som lever  
och njuter och lider under grasens flitade tiicke,  
som kravlar och kriilar och kryper ochfan gar  
och dodar och iiter och avlar och dor  
for att leva pdnyttfodd i kommande tider...

Jag vet alla viigar for vattnet  
diir de nyfodda biickarna mumla,  
under mossornas multnande skogar,  
under boljande lovverk, som myllra  
av kvickbent och svartbrunt och maskvitt,  
som viintar pa vtixande vingar  
till soldans i berglandets var.

Det visslar en bondtrygg stare,  
det skyntar en riiv over mon,  
det hoppar en jagad hare -  
jag trampar en mask med skon.

Jag blev viickt av Ziv som larmar -  
jag har vaknat i varens armar,  
och fast hungrig jag stringat min Lyra  
bland alarnas droppande blom,  
iirjag rusig av varens yra,  
diir jag gar i min fattigdom ...

Det finns tva forfattare, som i Sverige mer an andra forknippats med gransbygden, finnbygden, mellan landskapen Dalarna, Vastmanland och Varmland, den provins som brukar kallas Bergslagen. De ar Karl-Erik Forsslund (1872-1941) och Dan Andersson (1888-1920).

Forsslund var idealist med manga utopiska drommar, som blandades med en provinsiell romantik. SA smaningom kanalisades Forsslunds drommar i ett fast formulerat program om Hembygdsvard (1914). Han blev också folkbildare. Hans patos omfattade bade miinniska och natur.



Svenska folksagor - Skogsfrun  
Teckning: Einar Nore/ius

Hans forsta bok hette Storgarden. Storgarden, som var Forsslunds hem, ligger i Ludvika kommun. Bergsmansgarden ar i privat ago. Intill ligger Brunnsvik, folkhogs skolan, som Forsslund startade. Den knots tidigt till arbetarorelsen. Dan Andersson ar en av dem som studerat dar.

Dan Andersson kom fran byn Skattlosberg, också i Ludvika. Det ar en typisk finnby med gardarna grupperade pa en hojd. Foraldrarna var larare, men 1905 slutade de med arbetet i byskolan och arrenderade ett litet torp, en dryg mil norrut. Larrendet ingick kolningsskyldighet. Har

fick Dan Andersson prova det kolarliv och traffa de fattiga finnmarksbor, som ofta aterkommer i hans diktning. De finska namnen i verken ger dem en exotisk klang.

Efter sju Ar som kolartorpare Atervande familjen till Skattlosberg och bosatte sig i Luossastugan. Har skrev Dan Andersson sitt debutverk, Kolarhistorier, och de fiesta av Kolvaktarens visor. Idiktarens stuga samlas Arligen Dan Andersson-samfundet den forsta sondagen i augusti.

En hyttby kunde ha ett dussin kolartorp och omkring 500 kolbottnar, platser for milor. Om hostama lag koloset tungt i skogen. Kolningen av en mila tog i regel tre veckor, och den kravde stiindig passning. SA snart det blev snoffire borjade kolryssama, langa sladar med flatade korghackar, forsla fram kolet till byttbackamas kolhus. PA vArsidan vidtog kolvedsbuggningen.

Kolningen bar en sarstalling i folktraditionen med en egen mytologi. Snuvan, den kvinnliga radaren, som var bunden till kolningsplatsen, var den mest pAtagliga av skogens numinosa makter. Sedd framifran var snuvan hetagande vacker, men bakt ill var hon ihilig som ett trag och forsedd med Jang svans.

Skogsraet, skogsfrun, var gackande och med en starkt erotisk dragningskraft. Avvisades inviterna fran denna kolarskogens motsvarighet till de norska huldrorna, blev det hara fortret med milan. Man kunde bli snuvad pa hela ffirfjinsten. For kolaren gallde att vara pa god fot med ran och snuvor.

Och den alla hogsta sangen,  
den sjongo de efterat,  
och fas tja inte begrep ett ord,  
jag brast i hejdlos grat -  
det var utanfor alla hjiirtan  
och en stjiirnbana framfor allt vett -  
det var vad intet ora hart  
och intet oga sett.



Ake Bengtsson

## Kulturlandskap i bergslagsbygd

har Nordiska forbundet for kulturlandskap satt som rubrik over arrangemangen kring sitt Arsmote 1994. Genomforandet sker i samarbete med Ekomuseum Bergslagen, verksamt inom Vasterbergslagen langs Kolbacksan och Hedstrommen fran Malaren till finnmarkema norr om Ludvika. Museet bar pa kort tid vackt berättigad internationell uppmärksamhet.

Vi borjar med ett oppet seminarium pa slottet i Vasteras, diir Viistmanlands Jans museum valvilligt staltt Rikssalen till vart forfogande. Ett antal kannare och experter kommer att ge oss inblickar i hur den for Sveriges ekonomi, kultur och valstand sa viktig bergshantering bar paverkat landskapsbild och innehall i landskapet.

Vi far hora om gruvor, byttor och smedjor, bergsmansbyar, herrgardar och parker och vad ortnamnen kan ha att fortalja. Vi orienteras om Rorosbygden i Norge under 350 ar och vi presenteras glimtar av jarnhantering i Finland och i Danmark, vid den tid da Halland var danskt. Vi bjuds också pa fakta om skogen, hur den nyttjats i gangen tid och hur skogslandskapet kan komma att utvecklas i framtiden. Ny skogsvarldslag och nya trender ifraga om vamet av den biologiska mangfalden berors.

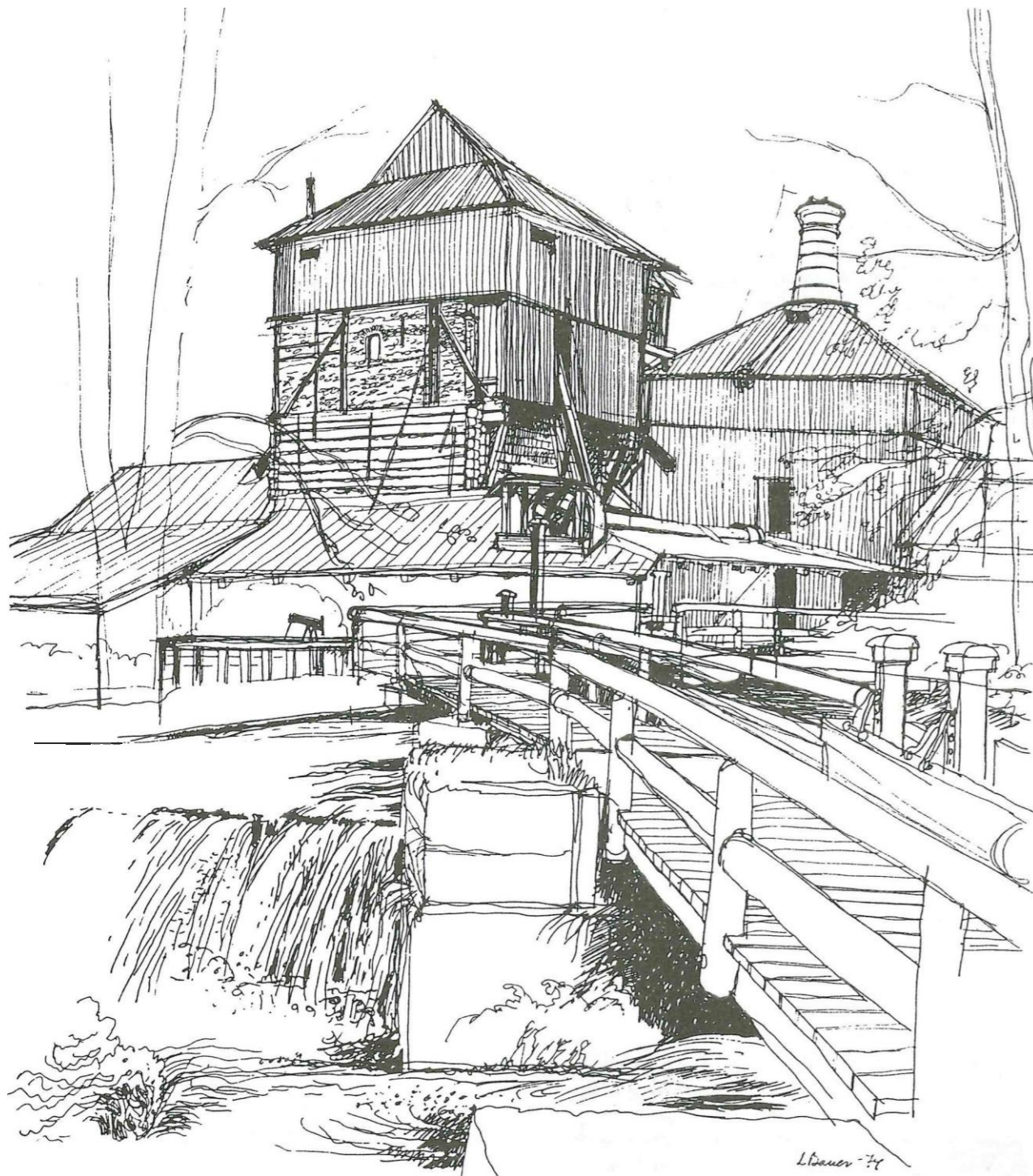
Forsta exkursionsdagen agnas At berget, bur verksamheten vid gruvor, hyttor och bruk paverkat kulturlandskapet. Stor uppmärksamhet agnas Engelsbergs Bruk. Det fordes 1993 upp pa UNESCOs varldsarvslista och hamnade darmed i samma klass som bland annat Bryggen i Bergen, området med Umes stavkyrka och Sveaborg utanfor Helsingfors. Engelsberg ar Sveriges bast bevarade och mest kompletta anlaggning av sitt slag, med masugn, smedja, herrgard osv.

Inte langt fran Engelsberg har Lapphyttan gravts ut. Masugnen dar ar den hittills aldsta kanda anlaggningen av sin typ, daterad till sekelskiftet 1100/1200. Vid Nya Lapphyttan ser vi hur man for forskning och utbildning rekonstruerat originalet.

Forsta dagens kvall avslutas vid Roda Jorden, dar man framstillde jam 400-300 fore Kristus, i vedeldade blasterugnar. Ramaterialet - rodjord - Jigger lagrat omedelbart under markvegetationen och omvandlades till jam pa samma salt som sjo- och myrmalm.

Andra dagens exkursion agnas skogen. Via de platser dar finskattade nationalskalden Dan Andersson foddes och verkade, beskrev och besjong i sin diktning, gar den till området for Stora Skog ABs Grangardeprojekt. Detta pilotprojekt bar haft till syfte att ta fram metoder for planering av det framtida skogsbruket, sa att naturviirlden skyddas och kanske till och med aterskapas. Det ska bedrivs sa att man vamar den biologiska mangfalden.





Engelsbergs Bruk  
Teckning: Lisa Bauer

Denna trend bar gatt som en lopeld genom svenskt skogsbruk, sedan man borjat kriiva "kälhyggesfritt" papper nere på kontinenten. AssiDomiiin ocb alla andra stora skogsholag har motsvarande projekt på gang. Tanken iir att under de nu foljande aren omsiitta erfarenhetema over resten av skogsmarken. Besoket i urskogslika naturreservatet Nyhriinnberget bor hli minnesviirt.

Till sist hara nagra ord om vad vi far att iita. Vi ska forsoka anpassa meny till tema ocb plats och borjar i Viisteras med Miilargos till lunch/frokost. Gos iir en fisk, som på latin heter *Lucioperca sandra*, på danska "sandart".

I Ramniis, diir middagen serveras forsta dagen, hade smedema en bet arhetsplats, **Sa** det hliir nog salt mat, kanske sill, och mycket att dricka diirtill. Vad man at på 1100-talet vet man inte **Sa** noga, men vid Nya Lapphyttan provar vi med vildsvin. Arsmotesmiddagen på Skogsmiistarskolan består naturligtvis av iilgstek. Uppe i finnmarken serveras nagot finskt. Kallakukko har foreslagits ocb (rappa?)kalja att dricka. Avslutande middagen far tills vidare vara en hemlighet.

Aterstar hara att hiilsa viilkommen!

NORDISKA FORBUNDET  
FOR KULTURLANDSKAP



## ARSMOTE 1994

Fredagen den 13 maj 1994, klockan 15.30.  
Skogsmastarskolan, Skinnskatteberg.

### Dagordning

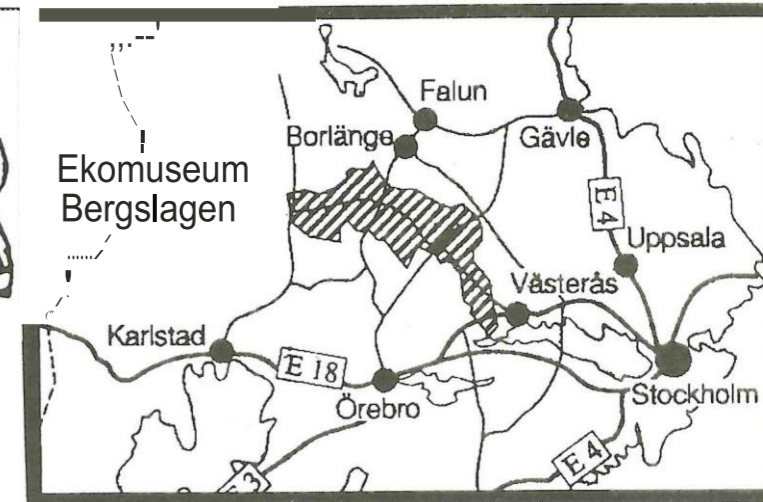
1. Arsmotet oppnas.
2. Val av motesfunktionarer.
  - a Ordforande.
  - b Sekreterare.
  - c TvA protokollsjusterare.
3. Godkannande av dagordning.
4. Motets behorighet.
5. Information och meddelanden.
6. Styrelsens Arsberattelse.
7. Bokslut och revisionsberattelse .
8. FrAga om styrelsens ansvarsfrihet.
9. Nasta Ars medlemsavgift.
10. Behandling av inkomna forslag/skrivelser.
11. Val av styrelsemedlemmar (på tvA Ar).  
AvgAende' Karl-Erik Frandsen, ·Marita Karlsson,  
Mats G Nettelblatt, Olof Stroh.
12. Val av revisorer och revisorssuppleanter.
13. Val av ledamoter i valberedningen.
14. Nasta Arsmotesarrangemang.
15. Ovriga arenden.

\*\*\*

Arsmotet avslutas med algsteksmiddag på skolan och kolarkaffe vid Roda jorden .

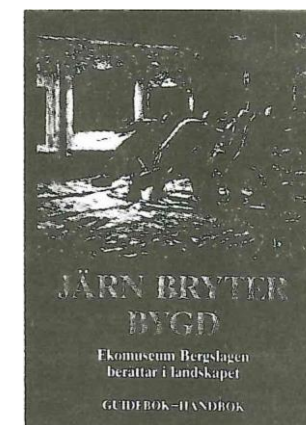
Arenden som medlem onskar fa behandlade av arsmotet och som kraver styrelsens beredning skall senast en manad fore arsmotet sandas skriftligt till styrelsen.

.....  
.....  
.....  
.....  
.....L.11.

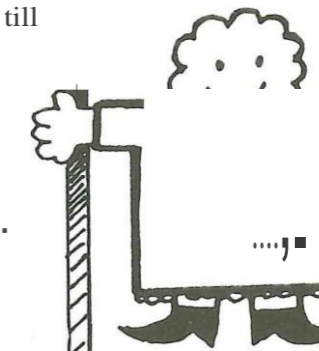


For att besoket i Ekornuseurn Bergslagen skall bli sa -givande sorn mojligt, finns en informativ guidebok utgiven, JARN BRYTER BYGD . Boken ger en oversiktlig bild avjarnhanteringen i bergslagen genorn tiderna, och kan kopas på turistbyraerna i orn r a det eller rekvireras fran nuseets . kansli.

ca 50 kr.



## Anmal nya medlemmar



NAMN:



ADRESS:

POSTADRESS:

TELEFON:

VERKSAMHET:



## Viktig t att veta!

Utrustning  
for vistelse i det fria hela dagar med terrangpromenader.

Pris:  
• 1 700 SEK i flerbiidsrum med vandrarhemsstandard.

• 2 200 SEK i tvabiidsrum med hotellstandard.  
• 300 SEK i tilligg for enkelrum.

Anmalan:

Arrangoren tillhanda *senast 10 april*. Diirefter kommer kallelse mm samt faktura att sandas ut.

Avgiften:  
Fakturerad avgift skall vara inbetald till respektive nationellt konto fore 1 maj.  
Yid eventuell avbokning fore 8 maj utgar 100 SEK i expeditonsavgift.  
Efter 8 maj debiteras 50 % av hela avgiften.

Bitar parkeras gratis i Viisteras 12 maj. Den som kornmer i egen bil till Viisteras fortslitter, via Ramnlis for middag, till Norberg, dlor bilen parkeras till 15 maj.

Tag anliinder till Viisteras 12 maj kl 08.57 efter att ha avgatt fran Stockholm kl 07.37 (fran Oslo kl 22.50, fran Malmo kl 23.05).

Flyg , *Air Nordic*, anlander direkt Viisteras-Hiisslo 12 maj fran

Helsingfors kl 09.55  
avg 09.25 lokal tid!  
Oslo kl 10.10  
avg 08.35

Kopenhamn kl 12.00  
avg 10.35  
Kopenhamn 11 maj kl 19.15 eller 21.00 eller 23.35.

**Up Travel resebyra i Vasteras hjalper garna till med fardbiljetter och hotellbokningar.**  
Tel 021-13 72 20.  
Fax 021-18 94 23.  
Attention: Anita Granholm.

## Nordiska forbundet for kulturlandskap

## ARSMOTE 1994

ANMALAN till seminarium, exkursion och arsmote 12 - 15 maj 1994.  
Arrangoren tillhanda *senast 10 aprl*. 1994.

Sand kupongen till: NORDISKA FORBUNDET FOR KULTURLANDSKAP.

Tel Ekomuseum 0240-663082  
Fax Ekomuseum 0240-748 60  
Tel Ake Bengtsson 0225-105 75

c/o Ekomuseum Bergslagen, Kyrkogatan 2  
S-777 30 SMEDJEBACKEN

-----klipp-----klipp-----klipp-----  
Jag anmifiler mig/oss till seminarium , exkursion och Arsmote 12-15 maj 1994.

Namn/adress .....

Antal personer	Flerbiidsrum Vandrarhemsstandard	Tvabiidsrum Hotellstandard	Enkelrum Tilligg 300 SEK
Fiirdsiitt till ViisterAs	Egen bil (siitt X)	Samilker med (namn)	Ytterliore plats for samAkare i egen bil
och ankomsttid mm	Flyg till ViisterAs Dag/klockslag	TAg till ViisterAs Dag/klockslag	6vrigt t ex • vegetarisk koot - allergiak mot - dela rum med

22

Program kring arsmotet 1994

## Kulturlandskap i bergslagsbygd

I samarbete med Ekomuseum Bergslagen bjuder vi deltagarna pa foljande program.

Torsdag 12 maj. Kristi Himmelfardsdag.  
Plats: Rikssalen i Slottet. VasterAs.

OPPET SEMINARIUM 09.30-18.00.

Icke medlemmar har ocksA mojlighet att delta.

Samling med fortaring.

Inledning och presentationer.  
Lena Bergils/Kia Eriksson/Berit Oscarsson.  
Kulturlandskap i Bergslagsbygd.  
Lennart Edlund , lansantikvarie .  
Det mangkulturella bruket.  
Orjan Hamrin, museilektor.  
Bergslagens ortnamn.  
Karin Calissedorff, fil lie.

Lunch pa malargos.

Herrgardsp?rken som kulturbarare.  
Torbjorn Sunesson, universitetslektor.  
Rorosbygden - kulturlandskap under 350 ar  
Eir Ragna Grytli, kulturminnesforvalter.  
Leineperi - ett litet jarnbruk i Finland.  
Ann Maj Ronning, museichef.  
Bergslagen - skog, teknik och manniskor i aldre

medeltidens Skandinavien.  
Gert Magnusson, docent.  
Skogen som kulturlandskap - ett bildspel.

Ake Bengtsson, jagmastare.  
Kulturmiljovard i skogen - en studiekampanj.  
Anders Olsson, jagmastare, projektansvarig.  
Skogen som resurs. Skogspolitik i det moderna Sverige.  
Nils-Erik Nilsson, professor em.  
Planering i framtidsskogen. Varnet av biologisk mangfald.  
Olof Johansson, ekolog.

Direkt efter seminariet, som beraknas sluta 18.00, vidtar exkursionsdelen. Vi Aker forst till Ramnas for middag i smedjan (*tu,ff miljtJ !*) och darefter for overnatning i Norberg, dit farden sker med egna bilar eller i ahonnerad buss.

*Alternativt logi mm, se texten ovan till vtlnster ochpd*

Fredag 13 maj. Exkursion.  
Gruvor i Norberg, forbi Olsbennings bergsmansby till Engelsbergs Bruk, satt pa UNESCO:s varldsarvs- lista 1993. Besok med lunch pa vildsvinsstek vid Nya

Lapphyttan i Norberg, rekonstruktion av ca 800 Ar gammal masugn. Vidare till Skinnskatteberg for Arsmote och algsteksmiddag pa Skogsmastareskolan. Kvallen avslutas vid Roda Jordanen i Ridrarhyttan med kolarkaffe och tillbehor i brasans sken.  
*Mdltid er: Se ovan.*  
*Overnatning i Norberg .*

Lordag 14 maj.  
Stora Skog bjuder pa exkursion genom kulturlandskapet langs Kolbacksan-Stromsholms kanal, forbi reglerade vattendrag utnyttjade for utvinning av kraft, genom Dan Andersson-land till Grangarde norra finnmark.  
Stora Skogs projekt for planering av framtidsskogen studeras. Hansyn till naturvarden och varn av biologisk mangfald har fAtt ny och starlet stfillning vid sidan av den rena virkesproduktionen. , Exempel ges ocksA pa Atgarder for vard av kulturminnen, ett led i Skogsstyrelsens kampanj i amnet.  
*Finnmarks lunch i skogen.*  
*Middag och tJvernatning i Norberg.*

Sondag 15 maj. Norberg.  
Kulturlandskap i bergslagsbygd.

*anmtlningsblanketten!*



Medlemmar redovisar egna arbeten och erfarenheter med anknytning till Arets motestema.  
Sammanfattning och kommentarer samt diskussion av bevarande- och förvaltningsfrÅgor foranledda av seminarium och exkursioner.

*Avslutning med lunch.*

Besked, om att du vill redovisa egna erfarenheter eller arbeten kopplade till bergshantering och den naringens  
l andskap, skall fore 10 april lamnas

Ake Bengtsson,  
Asg 18, S-776 32 HEDEMORA,  
tel 0225-105 75.

