



LOMMEN

Oslo vårt
ett besök



M O T E T M E L L O M B Y O G L A N D

De beste jordbruksområdene finner vi ofte i byære strak. Dette kulturlandskapet er spesielt verdifullt, ikke bare som produksjonsressurs, men også fordi det er viktige områder for rekreasjon og friluftsliv; granne lunger.

B Y E N S P I S E R M A T J O R D A !

Motet mellom by og land fortoner seg ofte kaotisk. Press på arealer og stort behov for byggegrunn fører til at byen eter seg usystematisk innover fruktbare jordbruksarealer. Det åpne, storskala-landskapet på ARHUS-MALA m5ter byen dramatisk i en vegg av blokkbebyggelse. Her er ingen naturlig overgang mellom by og land.

Den store furua derrerper dette inntrykket. Vegetasjon kan skape mer naturlige grenser og redusere "sjokk"-virkninger av bebyggelse i åpent . landskap.

Furua er også et blikkfang som skaper spenning og variasjon i det monotone landskapet.



U R L O M M E N

Myd:et av innehå llet i denna LOMMEN hand lar om motet mel lan två delar: av KULTIJRLANDSKAPET . Motet me llan stad och land . Detta år också ternet for årsmotet , som också fyller en stor del av nurm:ets utryrme . OMSLAGSBILDEN, som sk ildr.ar en „JU5rmed lad konfrontat ion rnellan tåtbebyggelse och odlingsbygd ar hamtad frå. e,l br oschyr som år gjord i Telemar ks fylk e .

Når Kar en McFar lane anrralde sig som medlem i forbundet bifogade hon en utst5.lln ingsk atalog . Den år från en fotoutstalln ing Kar en hade i Hei ne-Onstad Kunstsenter 1987 . Motiven ar bynara . Landskapet ar Kolsås och Kolsåstoppens branta sidor finn:; of ta med i f dnden av Karens f angslande bi lder . LOMMEN tyck te det passade att gåra ett klipp ur katalogen just nu . Vi hoppas vår pr imi t iva f arglosa r epr oduk t ion kan f örmed la nå.got av Kar ens k onstnårssk ap .

Magne Bruun, som skr ivit den ena av J.:atalogens art ik lar , år pr of essor i landskapsark itektur vid Norges landbruksh6gsk c,le på As . Rober t Meyer , som skr ivit den andra , år en i konst- och fotok r etsar kand lårare och skr ibent .

Om v i låter 6resundsbr on byggas bli r den mer bynar a 2n det mesta och korrner dramatisk t att forstar.ka oresunds kar ak tår av ku.J.t m: landskap . Det kan bli for mycket av det goda od.se .

Om foretaget skr iver for f attar en och med icine dok t or n P C Jt)t"si ld : "Har tycks det var a mojl i.;t att skrapa i hop 15 - 20 miljarder for ett pr ojekt i „Sresund . Vi H:et pr ojekt i den stor leksordn inrJen ar mest lonsamt och angelaget på sikt: en br o som inte f 6rbat t r ar mi lj,5n och som nga finner on&::ig - eller en anordn ing som br omsar ostersjons d6dspr ocess?"



Vj_r formands boganmeldelse, som år en k r i t isk gransk n ing av påståendet om Danmarks ekologiska kris vid den nyare t i.dens intr ade, har också en intr essant k oppl inq t i ll det bynar a . Det galler bonder na på Amaqer , vars minnes landskap en eventuell oresundsbr o korrner att utplna . "Om rran bor på JIJaqer och odlar såd på all sin åker , k:m dår lik val aldr ig ha uppstått någon ek ologisk kris . Då har rren alltio haft storstadens latr in att tillgå - od:så under oår !"

Latrinets betydelse frærgår även i den anrnålda vastgåtadagboken. Johannes Larsson Staaf skriver exenpelvis den 13 i Maie rrånad, 1869: "Sjort putratjosel." Pudrett år manniskans fasta och flytande avfåring uppblandad med torvstrå. Torvmullspudrett uppskattades sårskilt inom trådgårdsodlingen. Också andra dagboksanteckningar understryker behovet av godselsel; den 14 i Julius månad, 1856: "Slag i mosa, så lagt konposer." Konposten var vid denna tid ofta en blandning av slask, lov, sopor, godselsel och torvjord.

Vinjettbilden på detta uppslag anknyter till tiden. Den år en variant på forbundets symbol från Olaus Magnus "Historia Om De Nordiska Falken", som första gången trycktes i Rom 1555. F Vermeherens målning heter "Fårehyrde på hede" och år från 1855. "Lonmen", herdevåskan, finns tillsanmans med herdestaven hagt under vänster arm. Händerna år upptagna av att binda en strurrpa. Bindgarnet hanger i ett nystan vid vänster axel.

Den våstjyska heden har av dem från storbyn ofta betraktats som improduktiv, nåstan som "ørken". Får hedens bander var dock heden nog så betydelsefull. Viktigast var den som fodermark. Betesarealer;ia var betydande, men hår håmtades också vinterfoder liksom brånsle och torv som drygade ut åkerns viktiga godselsel. Monstret år allmant. Det återkorrmer också i artiklarna och de fantastiska bilderna i vår senaste årsskrift, NORDISK BYGD: Folk och landskap i Bohuslån.

Gunnar Rosqvist hanterar till vardags bevarandefrågor på Jordbruksverket i Jånköping. Gunnar tar i en tankvård artikel om odlingslandskapets fåglar upp det storskaliga beteslandskapets utomordentliga betydelse for 1 ivskraftiga fågelstanmar. Jumer naturliga gråsmarker landskapet innehåller, destobåttre mår de flesta av de som bebor det. Den som vill veta mer kan ta vara på erbjudandet om deltagande i motet om "Fåglar och betesdrift" i Pau, med bl a en utflykt till franska och spanska Pyreneerna.

Kom också till cdenås i sormar och var med i forbundets intressanta kurs dår fårelåsningar omdet aldre odlingslandskapet varvas med praktiska 6vningar i lieslåtter, utfårder och slåttergille med ganmaldags mat och annat trevligt. Studera annonsen litet längre in i LOMMEN. Missa inte heller det spånande årsmotet. Ta med hela familjen, slakt och vanner till en långhelg i ett ljuvligt landskapmycket nåra Norges storby.

Vi låter den genialiske tecknaren Jørgen Mogensen avsluta med en dagsbild från det idylliska danska jordbruket. Serien om Lillemor och poeten dår första gången upp i tidningen Politikens såndagsbilaga den 8 januari 1950. Sjålv år Jørgen fodd 1922. LOMMEN tackar får många trivsanna år och gratulerar på 70-årsdagen!



Third European Forum on Birds and Pastoralism Ecology, Economy and Prospects in Agro-pastoral Systems

The themes of this conference are intended to promote interactive discussion between ecologists, conservationists, economists, developers, farmers, policy-makers - indeed all who share concern for the environmental quality of the countryside. Our focus is on the birds which live in areas which are influenced by agro-pastoral systems of agriculture - i.e. where livestock are grazed and where crops are grown in conjunction with the use of pastures.

The conference will be held at the University of Pau in south-western France, close to the Pyrenees. Our hosts will be the Centre de Biologie des Ecosystemes d'Altitude, and there will be a field excursion into the Pyrenean mountains.

There is a wide range of accommodation in and around Pau, including camp-sites as well as hotels and we can provide information relevant to this.

The conference fee is £50, which includes teas and coffees during the meeting, the field excursion, printed abstracts of the papers and a copy of the proceedings.

Poster presentations will be welcome at the conference, as an extension to the formal presentations, as well as videos. The conference will be conducted mainly in three languages - English, French and Spanish.

to be held at
CBEA,
University of Pau,
France
20th - 24th July 1992

Monday 20th July -
Arrivals and Registration from 17.00 - 19.00

Tuesday 21st July -
08.30 - 10.00 Registration
10.00 - 13.00 Ecological aspects
13.00 - 14.30 Lunch
14.30 - 18.00 Ecological aspects
20.00 - Posters, videos, etc.

Wednesday 22nd July
10.00 - 13.00 Economic aspects
13.00 - 14.30 Lunch
14.30 - 18.00 Human Ecological aspects
20.00 - Posters, videos, etc.

Thursday 23rd July
Reid Excursion to French and Spanish Pyrenees

Friday 24th July
10.00 - 11.30 Prospects for the Future
12.00 - 13.00 Plenary Discussion
13.00 - 14.30 Lunch
14.30 - 15.30 Formulation of Recommendations

If you would like to take part in the Third European Forum on Birds and Pastoralism, please complete the registration form opposite and send it (preferably with your conference fee of £50) to:-

Prof. David J. Curteis,
E.M.U.,
Department of Biology,
Paisley College,
High Street,
Paisley PA1 2BE,
Scotland.



Your registration will be confirmed by return of post and further details sent to you at a later date.

Organised jointly by Centre de Biologie des Ecosystemes d'Altitude (Dr. Claude Dendoletche), Environmental Management Unit of Paisley College (Prof. David Curteis) and the Joint Nature Conservation Committee (Dr. Erle Bignal).

Third European Forum on Birds and Pastoralism
Ecology, Economy and Prospects in
Agro-pastoral Systems.
20th - 24th July 1992
Pau, France

Registration Form (Please write clearly.)

wish to register for the conference.

NO
A C O E

.....
Telephone no.:

I enclose conference fee of £50
(Cheque payable to Paisley College) (Delete as appropriate.)

I/my institution wish an invoice sent to this address:

would like to present a poster entitled:-

.....
Any particular issues you would like to include in discussions:

CO
O C O

Gunnar Rosqvist

Till odlingslandskapet råknar jag här rrankslag somåker, betesrrark, ång, hage och hårtbetad utmark. I tiden år gränsen satt någon gång i tidigt 1800-tal. Med ett sådant perspektiv kan det vara rimligt att anse att samma samhällskrafter styrt jordbrukets utveckling som idag. Man kan då också säga att det är samma process som ligger bakom landskapets omvandling under denna tid. Från hela perioden finns goda skriftliga belägg på förändringarna inom jordbruk, landskap och fauna.

Odlingslandskapets fågelfauna

Till odlingslandskapets fågelfauna räknas alla fågelarter - som kan håcka och foroka sig långsiktigt med hjälp av de resurser som förbättrats genom produktionen i detta landskap. Hit räknas också arter som är beroende av att boet finns inom odlingslandskapet, trots att fodosöket sker någon annanstans. Med denna definition har ca 172 arter eller 70% av den svenska håckfågelstammen till odlingslandskapet. I artlistan finns en del arter som inte längre förknippas med jordbruk. I äldre litteratur finns dock klara belägg för sambandet.

Ett bevarandel kan formuleras:

"Alla arter som spontant uppträder inom i Sverige förekommande miljöer skall kunna fortleva i livskraftiga populationer".

Av praktiska skäl bör nog tidsgränsen bakåt sättas till ca 100 år. Under hela denna period har man haft samma principer för växtodling och djurhållning. Fågelgrupper som går att föra till ett visst odlingsystem bör vara särskilt intressanta att skydda.

Från skyddssynpunkt kan odlingslandskapets fåglar delas in i tre grupper:

- A. De som kräver särskilda åtgärder.
- B. De som kan bevaras med hänsyn.
- C. De som inte kräver några åtgärder.

A. Här återfinns arter som funnits väl representerade i några eller samtliga agrara kulturlandskapsregioner. Nu är det så endast i någon region eller ens det. Exempel är vit stork och kornknarr men även brushane och kårnsnäppa. Här är det fråga om arter vars överlevnad inte kan tryggas inom dagens jordbruk. Här är ett medvetet bevarandearbete inom odlings-



Ladusvalan hör liksom hussvalan till gårdsrniljon där husen ger ersättning för klippbranterna i svalornas naturliga miljö.

„.....“

reservat med direkt riktat artbevarande nödvändigt. Livskraftiga populationer skall finnas kvar åtminstone någonstans i landet.

B. Inom ett hänsynsfullt bevarandeinriktat jordbruk finns möjligheter att behålla fågelarter som inte är så exklusiva men som ändå haft sin hemorts rätt inom jordbruket i flera lantbrukargenerationer.

Gruppen kan delas. Första delen är känsligast. Stora hänsyn tas om den skall finnas kvar även i framtiden. Det gäller sådana arter som tofsvipa, storspov, ladusvala, sånglärka, sådesårsla och stare. Målet bör vara att denna typ av arter skall finnas i livskraftiga populationer i landets alla agrara kulturlandskapsregioner.

För den andra delen är skyddet oproblematiskt. Det gäller fåglar som koltrast, talgoxe, lovsångare och skata som även har andra miljöer, som lovskogar, parker eller villaträdgårdar, att håcka i när odlingslandskapet förändras.

C. Även gruppen som inte kräver åtgärder för bevarande kan delas. I den första hamnar problemfåglarna. Det gäller korp, kråka och stora sar. De kan väl utnyttjas ett intensivodlat modernt landskap. De är ständiga hot mot ågg och ungar till några arter som vi vill bevara.

Den andra delen bildar "nedläggningsarterna". Det är fåglar som pungmes, gråhoppssångare, rosenfink och nåktergal. Var och en är representanter för olika faser i övergången från jordbruksrrark till tät slyskog. Det är trevliga fåglar men man skall ha klart för sig att de sjunger om ett jordbruk under avveckling.

Fåglars livskrav

Vår odlings fåglar är soö och rorliga. De har hag kroppstemperatur och de kan inte lagra någon större mängd näring i kroppen. De ooste ständigt ha tillgång till mat. Svälten är en fågels normala dodsorsak.

Genom att flyga och kunna hitta kan fåglar lämna en miljö som sviktar och flytta till en bättre. Många arter kan dessutom lätt ställa om sig från t ex insektsdiet till sockerrika bär med hag energiinhåll. Men ingen fågel kan bryta ner cellulosa. Flyttning, ruggning och framför allt häckning ställer extra krav på näringstillgången. Under några veckor ooste ungarna ha en överdådig tillgång till lättsmälta insekter eller andra soodjur av rätt sort och storlek.

Den naturens näringsexplosion som fåglarna kraver är kort och sarrmanfaller med den tid då växterna är spada och insekterna har som mest larver. Då arbetar fåglarna på heltid med att mata sina soö. Bo och näring ooste finnas nära varandra om det hela skall fungera.

Odlingslandskapets fåglar har två strategier för att motstå hot mot avkornnan. Den ena består i att gornna boet i en snårig buske, i ett trådhål eller liknande så att en boplundrare inte kemner åt detta. Den andra är att lägga boet så oppet att den hotande lätt upptåcks och ger flyktmöjligheter. Detta kraver god flygforooga av föråldrarna, skyddande färgmönster hos ungarna och ett vål kamoflerat bo.

Skenbart obetydliga förändringar i landskapet kan påverka insektstillgång och skydd under den korta häckningsperioden och innebära genorrqipande effekter på fågelfaunan. Med ständigt misslyckade häckningar dor en art ut.

Den gamla goda tiden

I det aldre odlingslandskapet fanns arter från tundra, sUipp, bergstrakter: ur skogarnas storm och brandfält. Sådana ekosystem ar rika på insekter som fåglarna kornner åt. Slätter och betande djur g}nnar ratt sorts insertsfauna forfåglarna. Vegetationen blir låg och ortrik. Den solvarme ITBrken okar produktionen av storre insekter och andra kryp som också blir latta att kornna i den snaggade nerksvålen.

Gårdsmiljan

Hår korrner basfodan från spillsåd och godsel. Husenger bra boplatser. Miljön liknar bergstrakter i viss oon. Hår häckar bergsfåglar som hussvala, kaja och svart rodstjärt. Skordespillet skapar via råttor och mossmat for t ex kattuggla och bergvåg.

Det storskaliga inågolandskapet Blandningen av åker och närmast trådlosa slätter- och betesmarker liknar en stapp. Näringsbasen är fråræt markinsekter. Hår finns miljön for kornknarr, raphona, sånglårka, håmpling och steglits.

Mader och sidvallsangar

Dår inågoståppen nära grunda sjoar och vattendrag går över till slagen och betad våtmark finns en Jamn kortgråsig miljö med inslag av gjyttjeområden. Den är inte olik tundralandskapet. Hår finns utryrroe for vadare som tofsvipa, storspov, brus-hane och kårnsnäppa. I var sin del av landet hor aven stork och sådgås till miljön.

Grunda sjoar

I grunda sjoar håller slätter och bete undan vassen och skapar en kortväxt starrvegetation. Hår skapas i en miljö som liknar stappsjons plats for simänder som rta, skedand och stjärtand men aven for :c;umphons och doppingar.

Det sooskaliga inågolandskapet

Mosaiken av åkrar, ångar och beten med en del buskar och tråd men med kort hållet fältskikt liknar c:n blandning av stapp och lovskog i unga skeden. Med mark-- och löv:lsekter som basmat trivs faltsparvar som kornsparv, gulsparv och ortolansparv men också sångare som tornsångare och artsångare, sootrastar som buskskvätta och stenskvätta. Även representanter for andra artgrupper som goktyta, grongoling och ormvråk finns hår.

Betesskogen

Svedjebbruk, bete och avverl'ningar går trådkiktet glest och håller faltskiktet lågt. Betesskogen liknar naturliga brandfält. Buskfåglar som rådhake, järnsparv och trådgårdssångare samt den glesa skogens trådpiplårkor, trådlårkor och dubbeltrastar utnyttjar tillgången på låv- och ffi3.rkinsekter. När tråden helt saknas som i ljungheda:r, alvar och skaryårdar ttivs också stenfalk, orrar och ångspiplårkor.

Marknadsläget förändrar fågelfaunan Under perioden 1789 till 1864 avvecklades den feodala regleringen av jordbruket. Bonderna fick fritt förfogade över sin produktion, kapitalet, marken och arbetskraften. Eventuella överskott fick investeras där det passade. Produktionen började anpassas till rådande marknadsläge. Det fanns likheter mellan tidigt 1800-tal och sent 1900-tal.

Till en början expanderade ett extensivt jordbruk som byggde på utnyttjande av organiskt bunden växtnäring. Från utmarksbeten och slätterhöfdes via kreaturen växtnäring till magra åkrar. Odlingslandskapet fick sin största utbredning någonsin med en enorm ekologisk variation inom en helhet från gårdstomt till utmarksbeten. Systemet var inte uthålligt. Det bevisade missväxtår nr. 1811 i god jordreprogn.

Genom omläggning till växelbruk kornodlingssystemen i balans. Jordbruket kunde fäda en växande befolkning och leverera kapital och arbetskraft för landets industrialisering. När den naturliga vegetationen inte längre var basen i livsmedelsproduktionen övergavs ångar och utmarksbeten. Det åkerdominerade landskapet levde odlings fåglar i det spill som en bristfällig odlings teknik.

Efter andra världskriget korrner handelsgödsel, mekanisering, kemisk bekämpning, driftgrensspecialisering osv. Flera rrarkslag försvinner och rrd dem fågellivets försörjningskällor. Förändrad odlings teknik med intensivare jordbearbetning, ökad gödsling, annat utsåde och kemisk bekämpning liksom färre betesdjur och rationella gödselhantering gav mindre insektsnärning från ogräs och rrark. Alla förändringarna leder till sämre skydd och minskad tillgång på fäda för fåglarna. Allt fler arter får plats i de förändrade odlingsystemen.

Bevarandeåtgärder

Som för bråhundra år sedan ::;tr jordbruket nu inför en avreglering. Det är åter nedläggningen som blir det ;tota hotet mot odlingslandskapets fåglar. Hotet skärps av att fåglarnas ursprungsmiljöer också är hotade.

Man kan sarm3.nfatta utseendet på de hotade arternas landskap. Det är ett landskap där ett lågvuxet fåltskikt dominerar vegetationen. Såväl ohåvdsarter som alggräs,

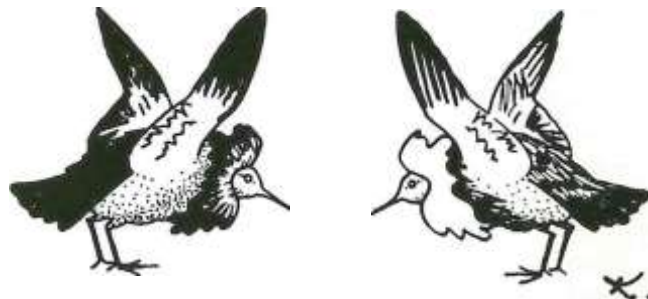
Rosenfinken sjunger om landskapets förfall. Fågeln är trevlig, men vi skall ha klart för oss att den liksom pungmes och nakttergal representerar "nedlaggningsarterna".



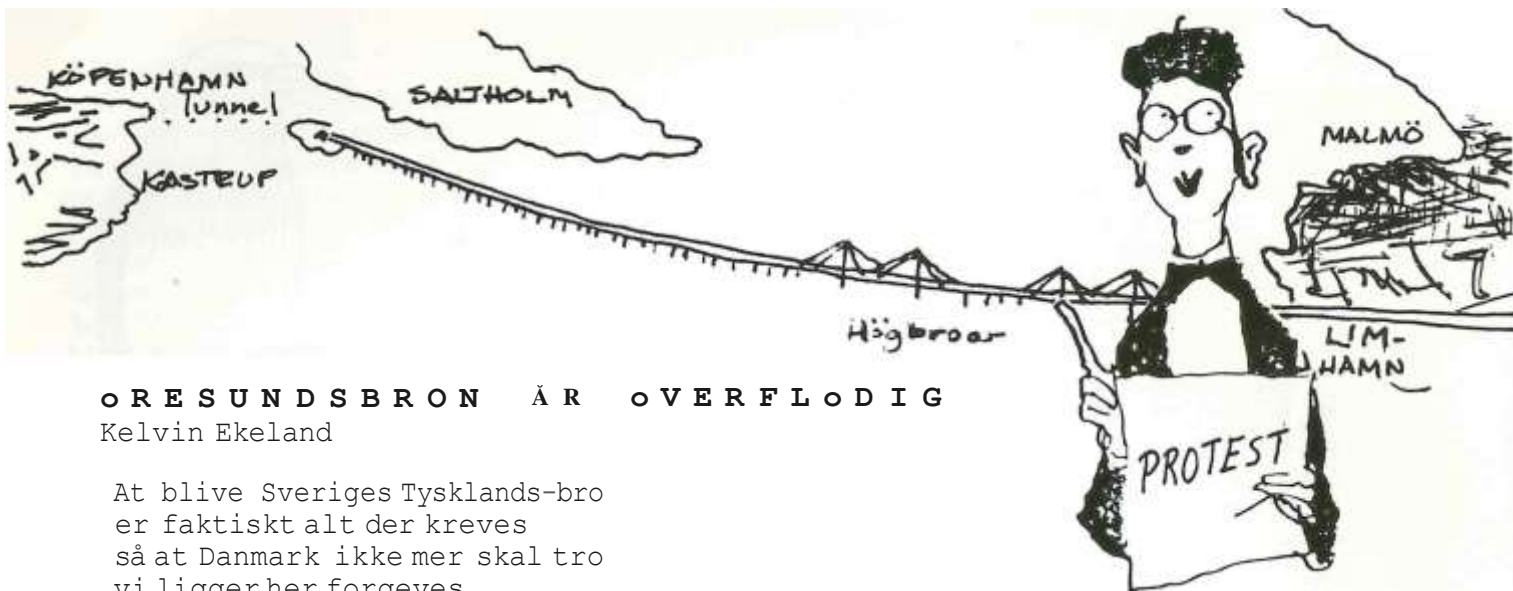
hogstarr och vass som en våll uppvuxen ;pannblsgr, 3da år alltför höga. Sarmanhangande tråd- och buskskikt förekommer fnt. För skydd mot predatorer måste det öppna landskapet ha en viss minsta utbredning och av näringskål får det heller inte vara för uttorkat.

Djurhållning med betesdrift kan ge losningen. Ju mer ;pasTIB.rker laridc).apfct om fattar desto bättre. Ju större andel naturlig grasmark des.o gynnsamm.;_re för Lq.llivet. Ju friare vidder desto bättre. Some.xernpel kan na.mnas att „Lwspov mycket sällan häckar i områden där den öppna vidden är mindre än 100 hektar. Br&-:ingsirnpedirnent som åkerholnBr, snBvågar, stengårdesgårdur och diken hojer kvalitrn p. den åkerITBrk :::::om ingår. Det är en fördel om beteslandskapen innehåller eller gränsar till till sjoar och våtma.rker. De senare skall också vara betade.

På gården iir det viktigt att .ter :=;kapa häckplatser för exernpelvis svalor, kattuggla och tornfalk på ekonomibyggnaderna.



Utan mulbetade snaggade grassvålar lar det bli fattigt med brushanspel de sena vårdagarna.



ØRESUNDSBRON ÄR ÖVERFLÖDIG

Kelvin Ekeland

At blive Sveriges Tysklands-bro er faktisk alt der kreves så at Danmark ikke mer skal tro vi ligger her forgeses

I tidningen Politiken ger Piet Hein med sin GRUK Danmark ett senkornnet existensberättigande. "Bron knyter Danmark till Norden och Norden till resten av Europa. Köpenhamn blir en knutpunkt i det europeiska järnvägsnätet och kollektivtrafikens ställning stärks." Man kan ändå fråga om resursslöseriet, förändringen av landskapet och föröreningarna är var- da detta.

Styrelsen för Nordiska Förbundet för Kulturlandskap har informerat Folketingets trafikudvalg i Danmark och Riksdagens trafikutskott i Sverige om den djupa och välgrundade oro för vad effekterna av en bro över öresund kan medföra, och som en stor del av förbundets medlemmar uttrycker för.

Broplanerna väcktes denna gång av Volvochefens dram om "Scan-Link". Volvo vill vara mer än en bilfabrik; ett kommunikationsföretag. En sammanhängande motorvåg från Oslo till kontinenten är en av företagets kåpphåstar. Bit för bit har projektet lobbats fram. För varje bit som byggs ökar trycket på ett fullbordande. Genom förhandlingsplanering på nationell nivå åmnar regeringarna infria Gyllenhalets dram. Beslutsunderlaget förefaller partsfärgat. Förutsättningslösa utredningar och breda diskussioner hade rimligen gett mer förtroende för de agerande.

Det faktum att brobygget kornner att skapa 42 000 manarbetsår fram till sekelskiftet betyder i dagens situation mycket för att objektiviteten vid miljökonsekvensanalysen blir ganska subjektiv. Vågen mot en ekologiskt hållbar utveckling blockeras på mer än ett sätt.

Det finns alternativa förslag för Scan-Links förbindelse mellan Sverige och Danmark. I första hand verkar en led mellan Helsingborg -- Helsingør vara självklar. Avståndet där är ca 4 km mot ca 17 mellan Malmö - Köpenhamn. Vattendjupet är dock upp till 40 meter i första fallet mot maximalt 8 meter i det senare. Detta gör att det anses relativt billigare att bygga en bro mellan Malmö och Köpenhamn. En sydlig förbindelse ger också bättre trafikunderlag. Det stora djupet i norr gör det svårt att ventilera en biltunnel. En järnvägstunnel anses vara enda realistiska förbindelsen där.

ALTERNATIV. Kostnader i miljarder kronor.

1. Helsingborg-Helsingør
Järnvägstunnel 1 spår, kostnad ca 3,5
2. Malmö-Köpenhamn
 - a Motorvågsbro 4 banor, " " 6,0
 - b Järnvägstunnel 2 spår, " " 9,0
 - c Våg- & järnvägsbro, " " 12,0
 Kombinationen 1 + 2a ger billigaste förbindelsen bilvåg/järnväg, kostnad ca 9,5

För överslagsberäkningar borde skillnaderna i pris mellan alternativen kunna gälla. Även om det åtskilligt att säga om kostnadsberäkningen. Den är låg. Enbart ett påslag för rante-kostnader höjer summorna med en fjärdedel. Kostnaderna för allt kompletteringsarbete som behövs för att göra förbindelsen användbar skall också till och en massa annat. Man har heller inte genomfört precisa, trovärdiga och sannordnade undersökningar av förhållandet byggekonomi och miljökostnader i de olika alternativen.

Genom att en brohånrrnar tillfårseln av salt bottenvatten från Katttegatt till åstersjon andras saltbalansen där i negativ riktning. En förändrad vattenströmning genom Åresund medför således allvarliga konsekvenser för Åstersjöns redan ytterst åmtåliga ekologiska system. De senaste årtiondenas forcerade industrialisering i Åsteuropa har ökat tillförseln av näringsämnen och gifter till Åstersjön. Långa perioder med låg syrehalt i havsvattnet, ett minskat vattenutbyte och lågt salthalt korrner obån- hårligt att förvärra tillståndet.

En fördjupning av havsbotten kan kanske reducera skadorna, men det är inte undersåkt om detta medför andra skador. Inget talar dock emot detta. Man vet att det under broarbetet korrner att ske en mycket stor spridning av sediment i hela Åresund till stor skada för bottenfloran och djurlivet som är beroende av denna.

En järnvågs- och motorvågsbro korrner att medföra en betydande höjning av landsvågstrafiken. Bron skall enligt planerna klara 55 000 bilar per dygn. Miljöanalyserna bygger på en trafik med 6 500 bilar per dygn. Då behövs inte motorvågsstandard. Här spåkar drårmen om Scan-Link. I 16nndom planeras det för en tyngre trafik än man vill tala om för allmänheten.

Danmark är med i EG. EGs regler kraver att allmänheten skall köpa tilltals. Den danska lagen om Åresundsbron anses tveksambli genom trafikministerns rätt att själv godkanna ändringar efter folketingsbeslut. Har Danmark handlat mot EG-reglerna kan frågan dras inför EG-domstolen.

Bron skall inte betalas med allmänna medel utan av dem som anvånder den. Järnvagsbolagen anslår en klumpsumma och varje bilist betalar en broavgift. En hög avgift ger låg trafik och en låg avgift ger hög trafik. Brobolaget skall ha rätt att bestånnar priset efter korrnersiella principer. En avgift på 40 kronor har beraknats ge storst intåcter. Detta ger minst sex gånger högre biltrafik än man kalkylerade med i miljöanalysen. I praktiken korrner broavgiften att bli så låg att järnvågstrafiken konkurreras ut. "Talet om Åresundsbron som en järnvågs-satsning blir då en ren bluff!" skriver tidningen Lmd. Bropengen borde åtminstone motsvara priset för en färjebiljett, det vill saga ca 160 kronor.

Tar man i betraktande att föroreningen per personkilometer får järnvågstrafik år upp till 80% lägre än för personbilar och att energiförbrukningen är cirka 50% lägre med tåg än för bil, verkar det av långa skål obegripligt att man i så hög grad missgynnar den kollektiva trafiken. Denna kunde prioriterats genom att anläggningen skett som en borrhå järnvågstunnel för biltåg. Byggexperten Leif Tollerup på Siab säger i en tidningsintervju att byggkostnaderna för en järnvågstunnel med allt som kråvs för en biltågslosning blir 20-30% billigare än den beslutade bron. Kalkstenen under Åresund är bra att borra i, varken för hård eller för los. Och underhållet kostar sakert mindre än halften. Påverkan av snö, is, saltvatten och vind blir minimal. Sårkerheten och tillgångligheten högre med en tunnel. Dessutom eliminerar den kraftiga stigningen som tågen öoste klara på hågbron. Det sparar inte obetydligt med energi. Avskrivningstiden blir också längre för en tunnel.

Med en tunnel loses också Finlands och 6vriga 6stersj6stateras problem med stora transporter genom Åresund. Den finske statsministern har ju deklarerat: "Ingen vet vilka behov som visar sig i framtiden. Det är till ingen nytta om tex Danmark nu erbjuder ersåttning, för det är en fråga om en principiell rätt till fri genomsegling."

Det kan vara intressant att notera att en sk citytunnel planeras i Malmö - från centralstationen till brofåstet vid Limhamn och att bron avslutas på en konstgjord å mellan Salthalm och Kastrup där trafiken fars ner i en tunnel under Drogden med mynningen något norr om Kastrups flygplats. Varför i Herran 3 namn inte tunnel hela vågen?

Betråffande motorvågens stråckning över Amager bör observeras att de stora bostadsområdena i Tårnby konroer att få en ljudbelastning på långt över 65 dB, en ljudstyrka som vid vind från nordväst dessutom blir förstårkt av flygbuller från Kastrup. Till detta korrner de omfattande skador luftföroreningarna åstadkorrner på kulturminnen av olika slag. Sett från kulturlandskapets synpunkt kommer skadorna av trafikanläggningen att bli våsentliga för Tårnbys del.

Trots laget nära Kopenhamn har ffi:in i Tårnby lyckats bevara en kulturhistoriskt vardefull landbygds miljö i område-

na norr och väster omedeltidskyrkan. Den arkitektoniskt sett värdefulla Hallinggård, uppförd av överintendenten Michael Halling 1788, står kvar liksom en rad välbevarade lantarbetarbostäder från 1700- och 1800-talen. Förutom att kulturmiljön helt slås sönder kommer en stor del av det övriga området att drabbas av en massiv ljudförurening. Langre västerut kommer motorväg och järnväg att brutalt skära av det fredade området på Vestarrager, vars rekreationsvärde blir helt spolierat.

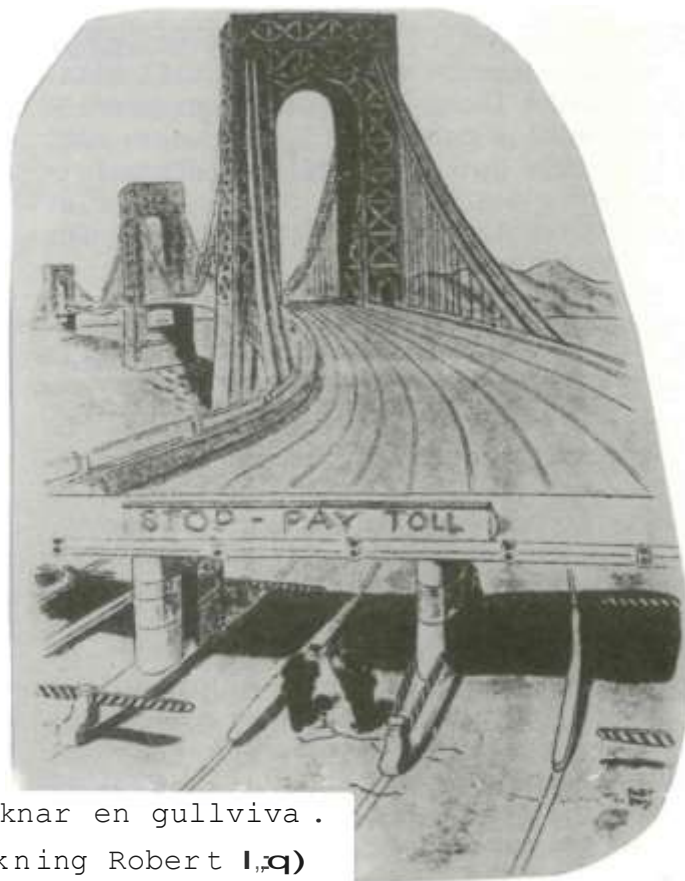
Västra Skåne kommer att drabbas på ett liknande sätt. Dessutom kommer längder av grus och sten att krävas. Uttaget av dessa råvaror kommer att ge stora skador på landskapet långt från själva bron. Planerna på att öppna en ny bergtakt på Söderåsen (somenligt en annan sektor av samhällsplaneringen skall bli nationalpark), är långt gångna. Behovet av sotvatten för betonggjutningen är ett annat problem.

Sveriges bästa åkerjord finns i västra Skåne. Den borde bevaras för odling av fodoamnen. De ytterligare vägar och den bebyggelse, som följer med en bro, hindrar detta och fördröjer samtidigt ett av Sveriges äldsta, kontinuerligt brukade kulturlandskap.

Broar - och även tullbroar - har inte alltid blivit de lysande affärer som deras finansierare drömt om och kalkylerat med. I den stora marknadsekonomin något västerut är tvärtom misslyckandena så vanliga att de är stående inslag i magasinens skamtteckningar.

Nordiska Förbundet för Kulturlandskap har den beståndsdragna uppfattningen att en fast förbindelse över Öresund är överflödig. Den moderna sjöfartstekniken kan betydligt bättre lösa den svenska och tyska industrins behov av varuutbyte, exempelvis genom ökad kapacitet på färjerutten Trelleborg - Sassnitz. En besvarlig och onödig omväg över Danmark, med broar över Öresund och Fehmarnbält, kan varken vara Sveriges, Tysklands eller Danmarks intresse. Dessutom förefaller förvisningarna på ett stort ekonomiskt uppsving, koncentrerat till en örestad på Arnager och omkring Malmö, att vara starkt övervärderade.

Skall det trots allt bli en fast förbindelse mellan Sverige och Danmark, är en järnvägstunnel för biltåg mellan Helsingør och Helsingborg utan tvekan den mest miljövänliga och ekonomiska lösningen. Det är obegripligt att detta alternativ har spelat en så liten roll i den korta debatten om Öresundsförbindelsen. I fall det absolut skulle krävas en förbindelse mellan Köpenhamn och Malmö, hade Nordiska Förbundet för Kulturlandskap på det bästa, att det enda godtagbara alternativet, med hänsyn till miljö, ekonomi och säkerhet, är en bro över Öresund, vilken fortsätter under Arnager till motorvägssystemet vid Avedøre.



- Jag för min del tycker att den liknar en gullviva.

(teckning Robert L. J.)

V Å S T G O T S K A A L L H O G E D A G B O C K E R 4

Johannes Larsson Staaf: Dagbok från Borgunda och Stenstorp
Tolkad av Ake Carlsson. Vårgårda 1991. 90 sidor.

Johannes Larsson Staaf föddes 1817 och dog 1896. Han var son till soldaten Lars Staaf och hans hustru Ingrid Larsdotter. Han blev faderlös som 12-åring. Uppväxten skedde på ett torp två kilometer öster om Borgunda kyrka i Skaraborgs län. En dalgång skilde soldater och hjon från de jordägande i kyrkbyn. Pojken Johannes från soldattorpet gifte sig 1845 med Kajsa Andersdotter, dotter till bonden på Stora Brunnsgården i Borgunda. År 1850 arrenderade Johannes och Kajsa Lilla Bredgården i Borgunda. Där börjar hans dagboksanteckningar "nuårsdagen" 1854. År 1862 flyttade familjen till grannsocknen Stenstorp och Skattegården Ranstad. Där kan hans verksamhet följas nio år i dagboken. Den slutar i augusti 1871. Johannes köpte 1874 en ny gård, Narra Trådet i Halna socken, någon mil från det växande samhället T6reboda vid Gata kanal och stambanan. Kajsas far hade dött två år tidigare och förmodligen var det arvet efter honom som gjorde köpet möjligt.

De korta, precisa dagsnoteringarna ger en levande bild av Johannes tillvaro. Kånslor och stämningar berörs inte alls, ändå ramar de in vända lite anteckning.

Efter ett tiotal noteringar om korning med bakar, bräder och tirmmer till Ranstad i januari och februari 1861, kornner en bekräftelse av vad som skall ske den 14 mars: "Låmnat bort gården". Den 19 står det: "Att Stenstorp betalt den första köpesilingen på gården". Aret som följer är strävsamt med skattsel av jordbruk på två stallen samt nybygge och markförbättring på Ranstad. Johannes glädje känns när han text skriver, "Snekare inret lella stuga, stall och faghus" den 30 juli, eller hans vemod bakom, "Axion på stugan", den 20 september. Den 6 mars 1862 var det ny auktion. Trots vaderleksrapporten är stämningen nu lättare och tillfredsställelsen lyser fram: "Axion, sålt för 333 R 32 or, start yrevader". Tre dagar, 13, 19 och 24 mars, har samma notering: "Siort flatesaker". Den 6 april står det: "Betalt dett sista på gården". Triumfen anas!

De 17 årens anteckningar ger en innehållsrik bild av tidens bondeår i denna 9-el av Sverige. Man kommer mycket nära en helt vanlig människa. Dagboken ger också ett värdefullt tillskott till kunskapen

Dagbok från Borgunda och Stenstorp 1854-1871



VÅSTGOTSKA ALLMOGEDAGBOCKER 4

Nils Forshed har på omslaget tecknat en tidstrogen bild av 1840-talets landskap i Gudhem, en socken i grannskapet.

om v, '3stgotadialekterna. Tomas Sikströms inledning och de avslutande ordförklaringarna gör texten begriplig även för dem som inte har något västgötska språk som rnodersml.

En kort "abesararrGa":
ANDSDRÅNG tillfällig jordbrukshjälp i bråd tid, BLANKORN korn och havre, DUNSTAK = bottensyll, FARATIE'P = gasel i fårkätte, G6STA = godseldstad, HoR = lin, JOLA = begrava, KROK = årder, LIM = kalk, MALTSÅ = korn, OM = ugn, POLL = storar som låser takhalm, ROSTADIKE = tackdike av enris eller skärvsten, SKARSTEN grännssten, TOLEJOL = potatisjord, UDD = oxtom, Weckel "'vicker, AMAIAT = avslaget (omsad), .SKAR = dr<.1gdjur.

Kelvin Ekeland

De västgötska allmogedagböckerna kan beställas från Ake Carlsson, Siene 5334, 3-44 700 VARGARDA. Telefon 0322-- 641 38.

DEN DANSKE REVOLUTION 1500 - 1800

Thorkild Kærsgaard : En økohistorisk tolkning

København 1991. 441 sider. Illustreret. 268:- kr.

Antaget som doktorafhandling ved Historisk Institut, Københavns Universitet.

Tillockkende ser den smukke bog ud med et omslag, der Jørgen C L F Messmans maleri af København set fra Valby Bakke 1850. Det næsten nye stenkulsfyrede damptog på vej mod byen gennem kløvergrønne marker. Bogen handler om, hvorfor Thorkild Kærsgaard tror, at Danmark så sådan ud i 1850 i stedet for at ligne en ørken.

Der er ialt 234 sider tekst med facts og andre oplysninger samt en række menings-tilkendegivelser, der tager udgangspunkt i, at det drejer sig om økohistorisk tolkning. Det frærgår tidligt i bogen, at den tolkning skal føre til en anden opfattelse af de årsager, der gjorde Danmark til et landbrugsland i balance end den, man hidtil har haft.

Med megen intensitet trækkes en række tolkninger ned over hovedet på den usikre læser allerede før bevisførelsen er gennemført. Detaljere i den del af bogen nå lades uomtalt, de fører for vidt. Hovedslutningerne, derimod, skal have deres kommentarer: sandflugtens, forsumpningens og ressourceforbrugets ødelæggende virkning stillet op over for kløverens og stenkullens frelsende velsignelser.

Sandflugt er ubehagelig og lokalt ødelæggende. Men Kærsgaard viser selv, at ondet var af begrænset udstrækning, der endda med held blev bekæmpet de fleste steder. Muldflugt fra hvilende marker med sandbund nævner han ikke. Jeg ville tro, at det var en meget dyrere kalamitet.

Kærsgaard nævner skovrydning som årsag til forsumpning. Men så undrer det mig, at de største vintervåde lavninger ifølge troværdige kort fra ca 1730 lå netop i Nordøstsjælland, hvor også de største og bedst fordelte skovarealer lå.

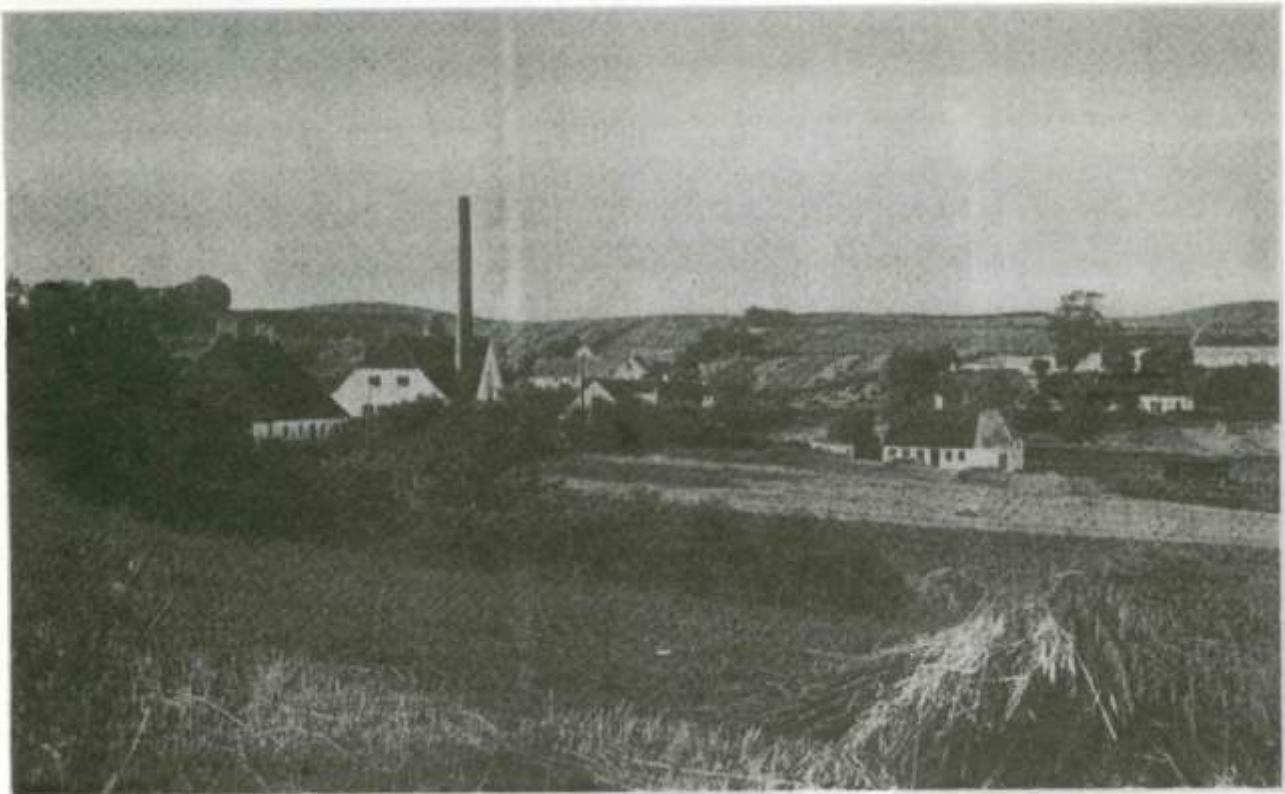
Ingen kan vel tvivle om, at man brugte rigeligt træ, særligt af det gode tørrer. Men det var jo ikke hugsterne i sig selv, der ødelagde overskovens store træer. Det var den manglende fred for græssende dyr, der hindrede træernes opvækst. For øvrigt har onde tunger nævnt, at det var kvægstopen, der reddede de danske skove. Og desuden ville bønderne give pokker i herremandens overskov, når han blot havde sin egen vidstrakte, produktive underskov.

Bonden vidste godt, hvordan man passede på skov: skovens opvækst kunne til enhver tid sikres med hegn. Det gjorde man fra 1781 med Kronens skove, og det frærrnede hurtigt trævæksten. Det skete tilsvarende for de private skove efter 1805-forordningen, men virkningen sås først mange år senere. Først i 1874 blev den sidste private skov indfredet.

Heldigvis medførte ikke engang alle ødelæggelserne tilsammen nogen hungersnød til trods for befolkningens fordobling i perioden.

At man i tiden 1500 til 1800 gerne ville have haft mere gødning, er det mange vidnesbyrd om - hvilken landmand ønsker ikke at øge sin produktion? Nogen udmærkning af jorder langt fra byerne var der nok også tale om mange steder. Men bortset fra lokale vanskeligheder har man ikke hidtil tænkt på nogen konkret krise. Det mener Kærsgaard imidlertid, at der var. Han mener også, at den blev afhjulpet med den nye afgrøde kløver. Tidspunktet for kløverdyrkningens fremkomst og for, at den blev almindelig, er allerede anført i 1923 i en bog om de danske markkrudders historie. Kløverdyrkningens udbredelse i detaljer i Danmark har dog vist ingen undersøgt. Den er helt vist på fire kort, der viser øget udbredelse fra spredte grønne klatter i 1775 til en helt grøn Ø, Fyn; i 1805. Over det øvrige land breder kløverdyrkingen sig ikke ret hurtigt. Men i de opgørelser, der er lagt til grund for kortene, ser det ud til, i hvert fald i nogle tilfælde, at hvis der en gang er dyrket kløver, så angives det også på alle følgende kort uden nye belæg. På den måde kan man jo let få kløveren at brede sig.





Diernæs landsby ved Fåborg med den høje røjeriskorsten dorninerende i midten.

Der kan umuligt have været nogen økologisk krise. Måske fattigdom, ikke krise. Bonden vidste godt om høens værdi. Høets afgørende rolle bestod i, at det befordrede en masse næringsstoffer fra udmarken til indmarken ved at gå igennem dyrene og blive til gødning.

Kærgaard hævder tværtimod, at det er kulturver. Det er det jo først, vidt, når man dyrker den. Men at fastslå typen af planter, som blev dyrket for 200 år siden, og af hvilke man ikke har den mindste rest, tør i hvert fald ingen botaniker.

Endelig er der stenkullene, der kunne erstatte brænde. Gjorde de nu også det? Ved år 1811 angiver Kærgaard, at under 3% af brændselsforbruget omregnet til brugt brænde var stenkul. På det tidspunkt var skovene efter hans egne beregninger svundet ind med en gennemsnitsfart af en promille om året gennem 300 år.

De nævnte 300 år betegnes meget vittigt som "dansk revolution", vel til sammenligning med den noget hurtigere og blodigere franske. Alvorligt sagt skal det vel betegnes evolution. Ingen akutte sejre, men man overlevede, man klarede sig. Måske fattigdom, ikke krise.

Og hvorfor så det? Jeg tror, at det skyldtes de utallige, omfangsrige og vel drevne høenge. Ikke alle høene var det eneste værdifulde vinterfoder i de tider, og man dyrkede det ikke. Det var høenge og hvilende mark, som klørede den sag. Men høets afgørende rolle bestod i, at det befordrede en masse næringsstoffer fra udmarken til indmarken ved at gå igennem dyrene og blive til gødning. Det er derfor, at man siger: "eng er agers moder". Alsædebrug - al jord under plov hvert år - kan alene baseres på rigelig gødning, hvilket vil sige gode høenge. Så er det lige meget, om høengene drives i fællesskab, eller de er udskiftede til enkelte ejere. Det er også lige meget, om Kærgaard kan lige bønder, herremænd eller husmænd mest. Men det er til gengæld ikke lige meget, om man bor på Arrager og driver alsædebrug, for der har faktisk altid haft lalr in fra storbyen - også i uår. Der kan umuligt have været nogen økologisk krise.





KULTURLANDSKAP ■ EN FORSTAD

Fotografi av KarenMcFarlane

KarenMcFarlanes motivkrets er et sentralt område hvor folk trives hvor de har organisert seg og sine liv ut fra private ønske og behov. Hun har utelatt menneskene som bor der, og i stedet konsentrert seg om deres fysiske verden. Og den betrakter hun som en kilde til inspirasjon hvor hun har hentet de formale elementene for sin visuelle lekenhet.

Hun blander farger, farger og volurner med hverandre og fryder seg over kontrastene. Bildene vitner også om meislykket estetikk. Omtråder, stolper, Jg skilt som er tankeløst plassert på de forunderligste steder, i klaser eller forlatt og glemt i ingerurannsland. Jeg synes jeg hører en befronde latter langt inne i bildene.

Robert Mtyer

Kol: Så er på nange ooter et typisk norsJ.-: forstadsoråde - boligfelt med villaer og hager for det meste, er ikke dette nokså hverdagslig og heller uinteressant? Sant nok kansJ.-: je, men det er her vi finner vårt meget omtalte nærmiljø som vi med full rett har vært så opptatt av i senere år, både på offentlig og mer privat hold.

De omgivelser vi bor og ferdes i til daglig synes rett og slett hverdagslige for de fleste av oss, eller de blir det etter som tiden går. Kvalitetene, verdiene i nærmiljøet blir vi først klar over når noen truer med å ta dem fra oss. Eller når noen trekker dem frem i lyset og vi ser oss hva vi har...

Kameraet i den observante fotografens ånd kan bokstavelig talt sette nærmiljøet i fokus. Det slår rarrme om verdier og kvaliteter vi ellers ikke enser. Det kan vise spor etter utviklingen og historien på stedet og fremheve egenart og stedsfølelse - identitet, som det heter nå.tildags. Kameraet kan vise oss hvordan naturen korraner innmelleom husene og årstidene, eksler utenfor vinduene våre. Men det sjør oss også oppmerksom på trivialiteter, rot og skjemmende innslag som kunne vært unngått med omtanke for enkelhetene i planleggingen av omgvelsene rundt oss. Jungelen av ledningsstolper uten orden eller sammenheng, virvaret av skilter, parkeringsplassenes tristesse - vi merker det ikke til daglig når vi går forbi, men kameraet avslører det uten blygsel.

Magne Bruun



L I E N O C H S L Ä T T E R Å N G E N

1992 års kurs i L i e - l å r d och angsskot=:el f or laggr aven i , r s l t t er 5vr, i: i q ar i, 3 t i l l några av Våstergöt land s mest i ntr essanta :::: lått erangar . En av dem iir vi: l : : r otsangen på Va. ster gårdens gar de i 6denås sock en två mi l soder om Al in- 1 ss . (Nils Forsheds akvarell åter finns r eproducerad i farg i boken ".i\ nq ar " av Ekstam, Ar onsson, Forshed, SNV-LT, 1988 . Där besk r iv: s ocså Vaster <Jrdens gar de och andra 6vningsobjek t ■ text .) Ut om prak t iska ovn ingar inneh llcr kur sen fo- reläsningar om det aldr e odl ingslandskapet , slättergille, garmaldag3 r rathå ll ning m m.

Kursledning: Ake Carlsson, tel 0322 641 38.
Ingerrar Zachrisson, tel 0322 - 500 95 .

Plats: 6denås ca 2 mi l soder om Alingsås.

Tid: 23 - 26 juli 1992.

Loqi i grupp . Några bäddar i privatfamiljer . Plats Lir talt och h_::vagr: .

Kursavgift: Ca SEK 800 : : , med mat och loqi .

Anmälan: Senast 15 maj 1992,
till Ingerrar Zachrisson, Fl 2524 Heræjo,
S-441 96 ALINGSÅS . Te} 0322 ::,00 9, .

Arrang5rer: Nordiska Forbundet f6r Ku ltur landskap, SNF::: lansf6rbund i Narr a och S6dra Alvsborgs län och :::denås Hembygdsf:::ir er, ing .

Vålk omna t i ll en gemytlig, praktisk och vik ti] kurs där hela familjen 'J..an delta med sanna intr esse!

Dr oj inte med anmälan .

VI TRIVES BEST NAR V I ER MAHGE

Arsrnotet 1992 i Oslo

Nå er det på tide igjen å samle tankene mJt et nytt og givende årsrootearrangement: Skal jeg holde et godt foredrag i Oslo i ffi3.i, så nå jeg nok kontakte Kjell Sandaas snarest. Husk det! Skal alt bli bra, nå beslutninger tas og planlagte handlinger gjennomføres. Denne påmeldingen er bindende, og du forplikter forbundet ved å si Ja, men gjordet likevel. Vi trives best når vi er ffi3.nge. Og billig er det også for 3 dager i Oslo med alt inkludert for bare Nkr 1.600.-. Som du nok ser, har prisen gått opp Nkr 100.- siden sist, men det er dessverre nødvendig. Om dere vil ta barnene med på motet vill vi prove og få et spesialpris.

Prograrmet blir spennende, og det er det jeg skal berette om nå.

Torsdag 28 ffi3.i blir et åpent fagseminar med en rekke iviterte foredragsholdere i tillegg til forbundets egne (håper vi). Hovedteffi3. står fast

- DE'T BYNARE KULTURLANDSKAPE'T -
men det er også plass til foredrag som er mer generelle eller spesielle. Dessuten blir det en foredragssesjon på 16rdag morgen også, men da ikke som en del av det åpne fagseminariet, skjent alle som ønsker kandelta.

Planlagte foredrag er bl a, Christian Keller (professor i arkeologi): synspunkter på hva et kulturlandskap egentlig er, Mette Eggen (amanuensis i landskapsarkitektur): eksempler på hagen (pryd/nytte) som element i kulturlandskapet, Vidar Asheim (Norsk institutt for jord- og skogkartlegging): utvikling av en ny type kulturlandskapskart, Elisabeth Karen (Norsk Landbruksmuseum): beretning om bevaring av gamle husdyrraser og Røyne Kyllingstad (arkitekt): tanker omkring bygdene og kulturlandskapets fremtid.

Prograrmet er ikke ferdig utarbeidet og fastlagt ennå, så det er ikke for sent å melde på sin egen "kjeppehest".



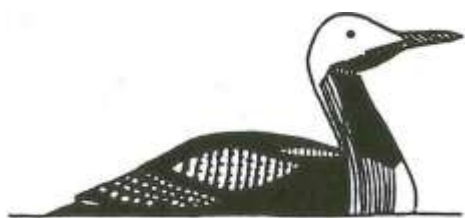
Ekskursjonene vil foregå i det helt bynære kulturlandskapet i Maridalen (et av Norges pilotprosjekter til Europarådets kampanje i 1988 sammen med Akerselva Miljøpark) og kanskje Sørkedalen. Vi vil følge en "gradient" fra kulturlandskap (les: jordbukslandskap) I BY gjennom det BYNARE og innover i Nordffi3.rka til det mer MARGINALE med tidligere svedjebruk og Finnebosetting. Forhåpentligvis får vi tid til å se på gamle setre og Finneplasser, de ffi3.nge tømmerfløtningsanleggene, de rike myrene, slåtteengene, friluftslivet, flerbruk av skog og rekreasjon og turisme.

Vi tar oss også tid til en årsrootemiddag i skogen, på Ullevålseter.

Den kortere ekskursjonentar oss til 6s--tensj6vannet; et helhetlig jordbruksmiljø med gamle storgårder, gravhauger, Kongevei, internasjonalt ber6mt bunndyrfauna og fugleliv, midt inne i bebyggelsen. Her på Abilds6 Nordre ble Norges andre landbrukskole opprettet og Europas første husmorsskole! Mer enn 60.000 mennesker har 6stensj6området som sitt nærmiljø, og konfliktene er naturligvis ffi3.nge og store. Her blir det bynære kulturlandskapets problemer virkelig satt på agendaen!

Vi har planer om å invitere både riksan-tikvar og Miljøvernminister (hvis de tar korrne) .

~ ~ ~



Oslo vart ett besok

Samtidig og parallelt med Nordisk Forbund for Kulturlandskaps årsmote planlegges en lokal "KULTURLANDSKAPSUKE" (uke 22)

Dette for å sette sakelyset på Akerbygdene - Osloglemte kulturlandskap. Planlagte arrangementer er ulike kulturelle innslag ved 6stensjøvannet (6stensjøvannets Venner) som om kort tid kan bli fredet! De historiske skuespillene i Margaretakirkens ruiner (1200-tallet) i Maridalen vil starte opp igjen, og Maridalens Venner arbeider med flere lokale arrangementer. Oslo Bymuseum henter frem hittil ukjente malerier, tegninger og fotografier til en spesialutstilling omnettopp:

AKERBYGDENE - OSLOS GLEMTE KULTURLANDSKAP

Og flere andre arrangementer er under planlegging, vi får se.....

Som en del av årsmotearrangementet vil det bli organisert kveldsvandringer i Maridalen (nyoppdaget bygdeborg, Oslos tredje) og langs Akerselva Miljøpark ned gjennom "hjertet" av Norges industrihistorie der titalls millioner av kroner er nedlagt i elveoppyrdinger, registreringer, planlegging og restaureringstiltak i gamle bygninger nm. Noen har med en kjetersk undertone orrdopt det hele til Akerselva Kontorpark. Kom og se selv.

Det vil bli arbeidet med muligheter for tilbud for (onsdag) og etter (søndag ettermiddag) til de som ønsker (lokale arrangementer, museer, teater etc).

DE FOREL6PIGE HOVEDPUNKTENE I PROGRAMMET:

TORS DAG	10.00 - 17.00	Åpent fagseminar
	18.00 -	Middag
	20.00	Kveldsvandring i Maridalen
FREDAG	09.00 - 10.30	Årsmoteforhandlinger
	10.30 - 20.00	Ekskursjon i Maridalen/Marka
	20.00 - 22.00	Årsmotemiddag
L6RDAG	09.00 - 12.00	Foredragssesjon
	13.00 - 18.00	Ekskursjon til 6stensjøvannet
	18.00 -	Middag
	20.00	Kveldsvandring i Akerselva Miljøpark
SONDAG	09.00 - 10.00	Avslutning, hjemreise

L O M M E N S O M L A P P M O S S A

Kelvin Ekeland

Når den hår serien om lonmeprat startade for ett par år sedan visades en teckning av Gunnar Brusewitz, som illustrerade en uppgift av Linne, som berättade att fiskarbefolkningen i skårgårdarna gick omkring i mossor gjorda av lomskinn. "De ser rått artige ut", skrev han. I boken "Fåglar i kikaren" från 1956, kompletterar Bruzewitz citatet från Linne med informationen att när man i skårgårdarna gjorde lorm5ssor brukade man behålla hela fågeln med huvud och vingar "som vare han levande".

Detta föll mig i minnet när LOMMEN nyligen fick en ny information om det utomordentligt sega lomskinnets fortråfflighet som huvudbonad. Det är en bild av en lapp med ljuster och skidor, samt en mossa av lomskinn. Den ser alldeles ut som den av Linne beskrivna mossan från skårgårdarna. Bilden som är från Scheffers "Lapponia" beledsagades av en text som talade om att det forekom två varianter av lormossor, dels sådana som på bilden, dels sarman-syddas av fem halsar med vidhängande brostskinn. Vern hittar en bild på denna modell? Satt rcänne lomhuvudena kvar på halsarna och bildade en tafs på denna lappmossa?



Styrelsen har for innevarande verksamhetsår foljande sarmansattning. Ledam5terna i styrelsen fungerar också som kontaktpersoner for medlernarna. Det går bra med vern somhelst. De som har ordet "kontakt" efter sitt narnn har dock som sårskild uppgift att bland annat hålla det nationella medlerrsregistret aktuellt.

Eiler Wors<l)e, ORDFoRANDE, Lundbergvej 2, Vårurn, DK-8900 RANDERS.
DanIIErk. Tel ab 86 445186.

carl-hiarn Hæggstr5m, VICE ORDFoRANDE. Kontakt. Tornfalksv. 2/26, SF-02620 ESBO.
Finland. Tel a 90-1912016, b 90-597939.

Kelvin Ekeland, SEKRETER.ARE, Storgatan 14, S-824 00 HUDIKSVALL.
Sverige. Tel a 026-171000, b 0650-97804.

Per Grau M(l) ller, KASSoR, Marslev byvej 25, DK-5290 MARSLEV.
DanIIErk. Tel a 66 158600, b 65 951941.

Karl-Erik Frandsen. Kontakt. Københavns Universitet, Historisk Institut,
Njalsgade 102, DK-2300 KØBENHAVN.
DarutErk. Tel a 31 542211, b 31 503618.

Marita Karlsson. Kontakt for landskapet Åland. Landskapsstyrelsen,
PB 60, SF-22101 MARIEHAMN.
Åland. Tel a 928-25000, b 928-16887.

Mats G Nettelbladt, Srråindvegen 1 B, N-8000 BOD\$.
Norge. Tel a 081-31573, b 081-27317.

Ann Norderhaug. Kontakt. Kjønerød, N-3140 BORGHEIM.
Norge. Tel a 09-948528, b 033-84100.

Olof Stroh. Kontakt. Torkelsgatan 10 C, S-75329 UPPSALA.
Sverige. Tel a 018-102290, b 018-126685.

Styrelsens kontaktperson på Island,
Birgitta Spur, Sigurjón Olafsson Museum, Laugarnestanga 70, IS-105 REYKJAVIK.
Island. Tel a 1-32906.

Medlerrsavgiften for 1992 år 125 kronor i dansk, norsk eller svensk valuta och 85 m3.rk i finsk. Farniljemedlernar betalar 30 kronor respektive 20 ffi3.rk. Islåndska medlernar betalar till danskt konto och i dansk valuta. Fullbetalande rnedlernar får bland annat årsskriften NORDISK BYGD i farg och kontaktbladet LOMMEN. Erbjudanden om kurser och exkursioner och rnojligheter till kontakter med specialister och fackfolk lårnnas också.

POSTGIROKONTO:	DanIIErk, c/o P Grau Møller	Finland, c/o C-A Hæggstrom
Rorande c/o-	nr 8 96 50 80.	nr 1099 421.
adressen, se		
ovan.	Norge, c/o A Norderhaug	Sverige, c/o O Stroh
	nr 4 51 14 32,	nr 77 52 09-0.

Stod de syften Nordiska Forbundet for Kulturlandskap arbetar for genom att vara medlem, vårva nyamedlerrrnar och i 5vrigt sprida infor ffi3.tion om forbundet.

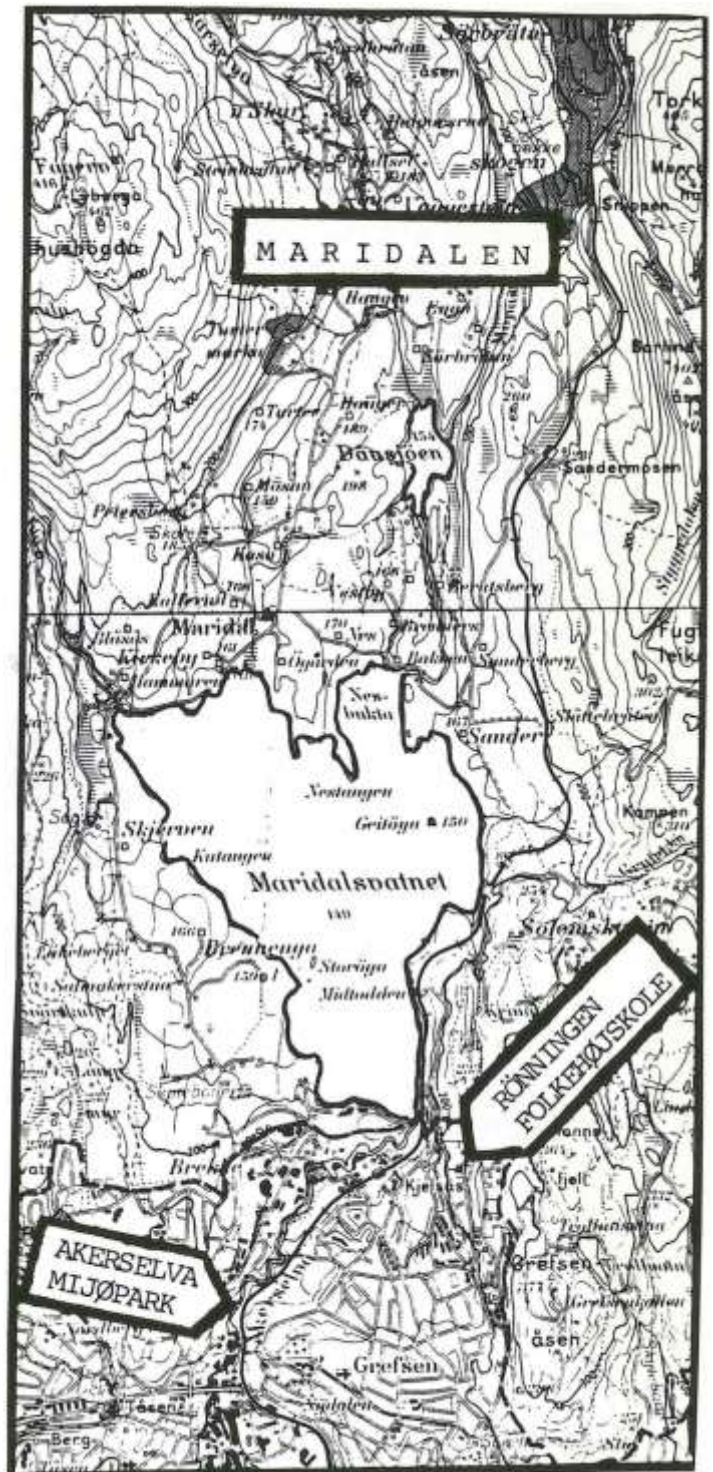
ARSMÖTE 1992

Fredagen den 29 maj 1992, klockan 09.00.
Rønningen folkehøjskole, OSLO.

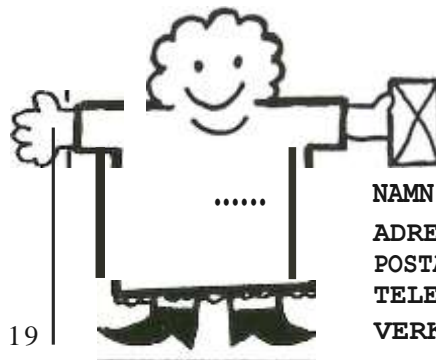
Dagordning

1. Arsrnotet inleds.
2. Val av motesordforande.
3. Val av rnotessekreterare.
4. Val av två protokollsjusterare.
5. Godkännande av dagordning.
6. Information och meddelanden.
7. Styrelsens årsberättelse.
Bokslut och revisionsberättelse.
8. Fråga om styrelsens ansvarsfrihet.
9. Fråga om stadgeändring:
Foreningens verksamhetsår skall
vara ett kalenderår.
10. Nästa års medlemsavgift.
11. Val av styrelsemedlemmar (på två år)
efter de avgående:
Karl-Erik Frandsen, Marita Karlsson,
Mats Nettelbladt och Olaf Stroh.
12. Val av revisorer och revisors-
suppleanter.
13. Val av ledamöter i valberedningen.
14. Nästa årsmotesarrangemang.
15. övriga ärenden.

Ärenden som medlem önskar få behandlade
av årsmötet och som kräver styrelsens
beredning skall före den 30 mars sandas
skriftligt till styrelsen.



Anmal nya medlemmar



NAMN:
ADRESS:
POSTADRESS:
TELEFON:
VERKSAMHET:

B

**BEGRÅNSAD
EFTERSÅNDNING**

Vid definitiv flytning återsänds
forsändelsen med nya adressen på
baksidan (ej adressidan)



**AVS NORDISKA FORBUNDET
FCR KULTURLANDSKAP**
c/o Hålsinglands museum
S t o r g a t a n 31
S - 824 00 HUDIKSVALL
S v e r i g e

Stig Hor sberg
U.a , ru te 11f,O
N-2380 BRUMUNDAL

Nor ge

V E L K O M M E N !

VI SAMLES IG: Jm TIL ET SPENNME ARSMOTE
I NORDISK FORBUND FOR KULTURLANDSKAP

Tid: 28 - 31 mai 1992.

Sted: RONNINGEN FOLKEHOYSKOLE, OSLO.

Terna: DET BYNÆRE KULTURLANDSKAPET .

Pris: MEGET BILLIG! NKR 1.600:-

Hele arrangementet med alt inkluderet (rom, alle ltid, årsmotemiddag,
ekskursjoner rrm) koster per person NKR 1.600:-- .
Det er mulighet å ankomne dagen får, men dette betales av hver enkelt.
Vi vill prove og få spesialpris for barn.



**NORDISKA FORBUNDET
FOR KULTURLANDSKAP**

ARSMOTEFORHANDLINGER - FAGSEMINAR - FOREDRAG - EKSURSJONER - FESTMIDDAG
(Se videre i LOMMEN.)

De som onsker å holde foredrag/inlegg bes ta kontakt med
Kjell Sandaas, Miljøetaten, St Olavs plass 5, N-0165 OSLO 1,
eller på telefon: 02-36 97 01 eller telefax: 02-36 97 03.

Kjell kan også ge informasjon i ulike praktiske sporsl.

Klipp av og send din påmelding til: NORDISKA FORBUNDET FOR KULTURLANDSKAP
c/o Halsinglands museum, Storgatan 31
Snarest, men senest 12 april! S-824 00 HUDIKSVALL, Sverige

1992 NORDISKA FORBUNDET FOR KULTURLANDSKAP - ARSMOTE - FAGSEMINAR - EKSURSJONER

Påmelding: (navn, adresse, antall personer)

Spørsl/Ønskel: