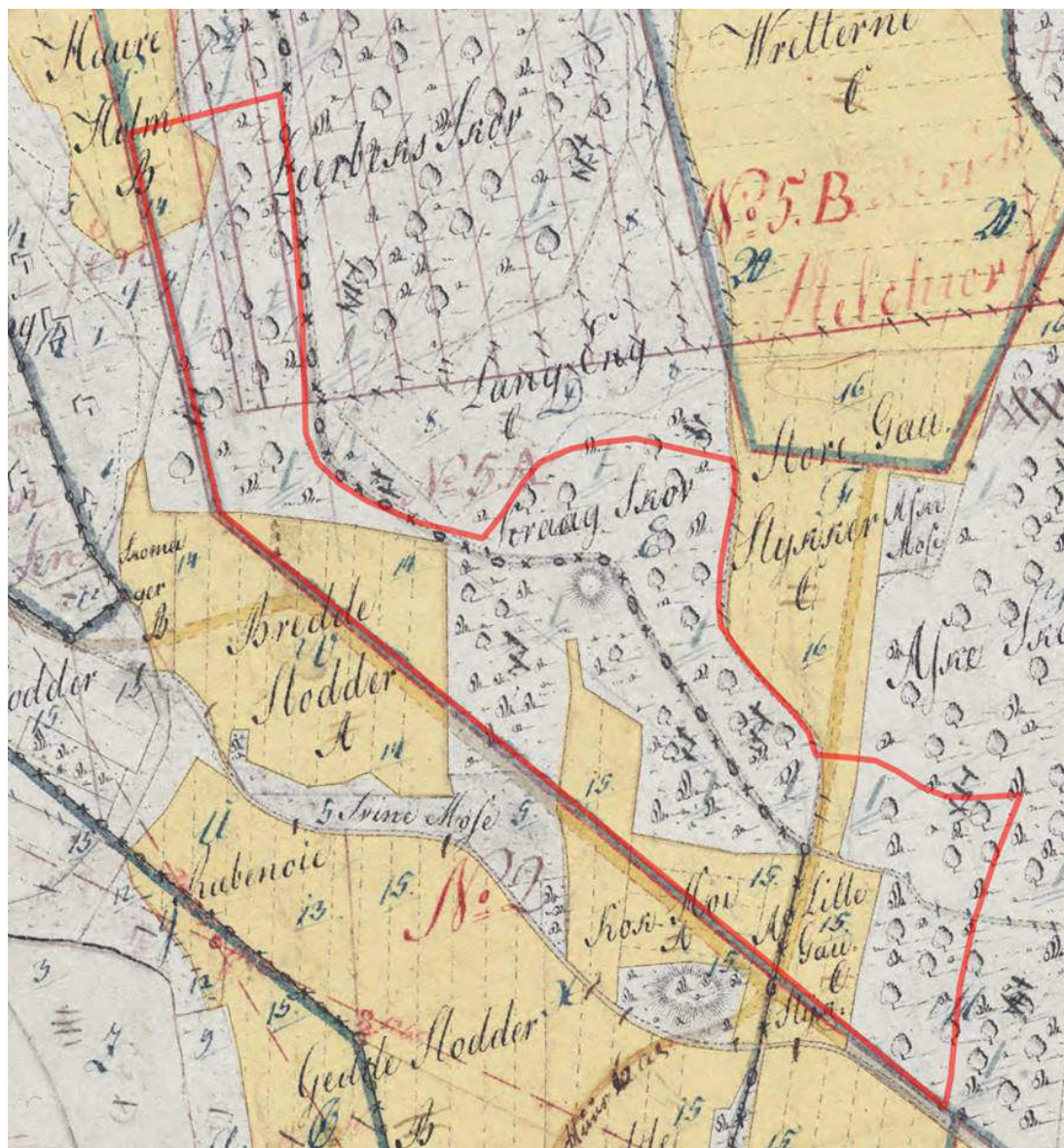


Stævningsstykket i Boserup Skov.

Historisk tilbageblik set ud fra matrikelkort.

Af Jimmy Lassen



Et udsnit af matrikelkortet fra 1780 over Boserup Ejerlaug. De gule arealer er højryggede agre, delt op i smalle agerskifter af stiplede linjer. Den røde streg markerer det areal, der er fredet som askestævningssskov. I praksis stævnes kun på skovvejens sydvestside. Udskiftningsdiget ses som lang lige streg med knæk fra NV til SØ.

Matrikelkortet fra 1780 viser at dele af det stykke, som i dag betragtes som stævningssskov var højryggede agre da kortet blev tegnet. De dyrkede arealer ses som smalle aflange agerskifter, der deles af stiplede linjer. De gamle højryggede agre kan endda endnu ses på nutidens laseropmålte reliefkort (se s 2).

”Skoven” ses at bestå af store og mindre træer.

Som i størstedelen af landet, var også området her en mosaik af ager, eng og skov. Skarpe grænser mellem det åbne land og skov, som vi kender det i dag, opstod først efter udskiftningen, så det kan være lidt vanskeligt at danne sig et indtryk af mosaiklandskabet med flydende overgange både i udseende og anvendelse. Hvor vi i dag har delt ejerforholdene op i flader og anvendelser, var det noget anderledes dengang.

Mit bud, som bygger på de mest udbredte landbrugsforhold på Sjælland er at godsejeren (Københavns magistrat) ejede stort set det hele, og fæstebønderne (lejere) havde brugsretten til det meste. Godsejerne havde dog eneret på overskovstræerne Eg og Bøg. På arealer med overskovstræer, både hvor de stod tæt og hvor de stod spredt, kunne underskovstræer og buske stævnes.

På jordbunden, tør som fugtig, og mellem over- og underskovstræer, var der ofte engbund, dvs. der blev lavet hø til vinterfoder. Her er overgangen mellem eng og skov stort set umulig at erkende på de gamle kort. I litteraturen angives overgangen mellem eng og skov ofte som ”skov er hvor træerne står tæt nok”, men hvordan skal det tolkes? Da-

tidens tæthed af træer, i de selvsåede skove, var noget mere spredte end i nutidens plantede produktionsskove, så det er ret vanskeligt at udlede noget fornuftigt af det udsagn.

Jeg tror vi skal se mere lavpraktisk på spørgsmålet. Da det jo var bønderne der afgjorde hvor de kunne slå hø, er det nærliggende at se det fra bondens synsvinkel, så det skal måske hedde, ”skoven begynder der, hvor det bliver for mørkt til at der er vegetation nok, som det kan betale sig at slå til hø”. Denne grænse flyttede sig naturligvis også i takt med træernes skyggeeffekt, når den blev større eller mindre ved stævningsdrift og var derfor en dynamisk grænse.

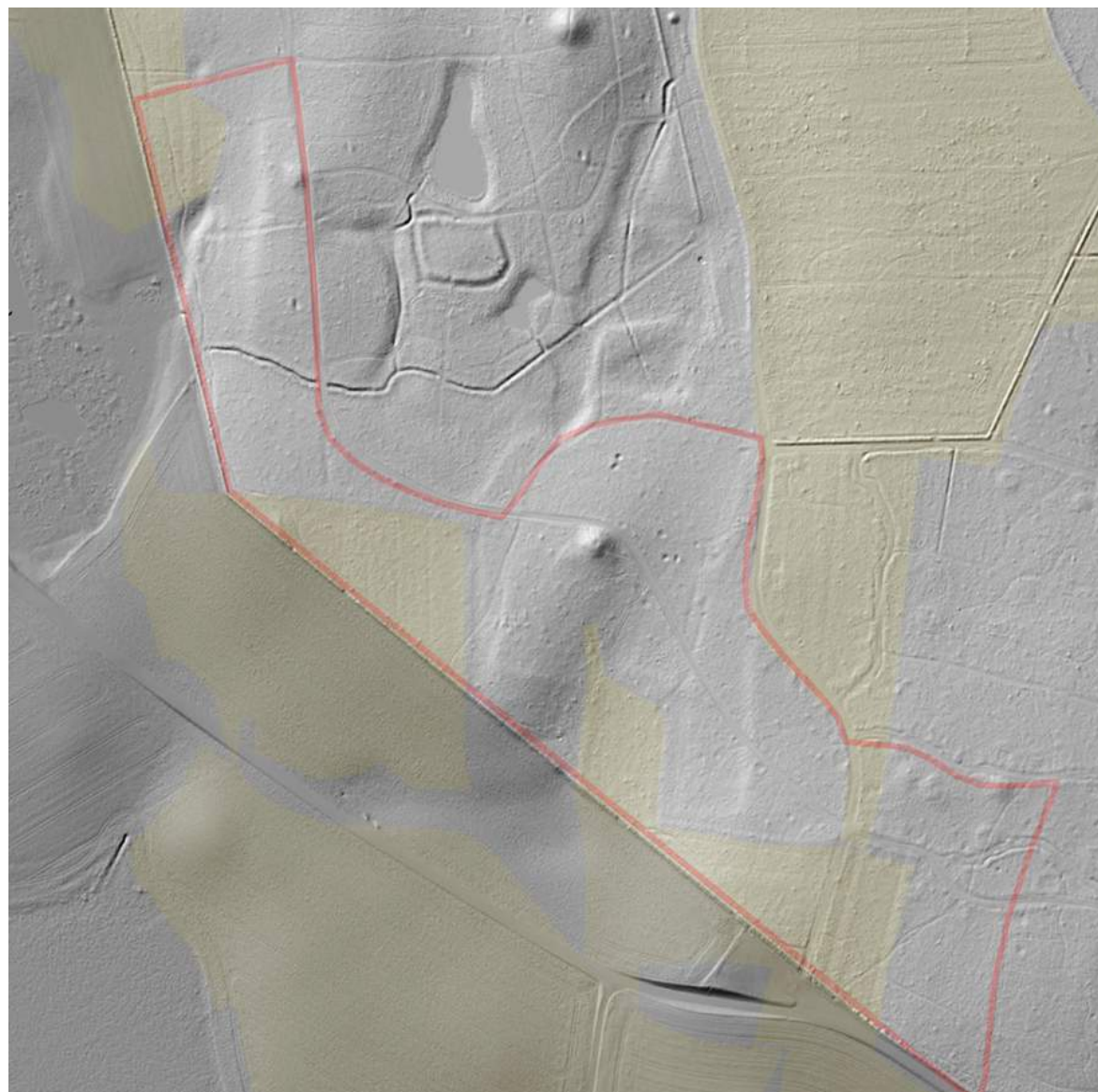
På kortet ses forskellige træsignaturer. De store er sandsynligvis overskovstræer og de mindre, i forskellige udformninger og størrelser, må være underskovstræer. Underskovens træer og buske vil jeg mene blev stævnet, men næppe i egentlig systematisk omdrift med parceller med ensaldrende træer, men mere plukhugst (løvengsdrift). Med kortets fordeling af træernes størrelse og udseende, vil jeg mene overskovstræerne især var af Eg, da den klarede sig bedre i det mere åbne, og bønderne over tid fik ryddet bøgetræerne af vejen, da de gav for meget skygge (Bøg fandt man nok dybere inde i skovene).

Egetræerne fik lov at stå, fordi de gav olden til bøndernes svin, og da værdien af olden (oldengæld til godsejeren), var større end veddet som gavntømmer, sparede magistraten dem.

På matrikelkortet ses også det senere indtegnede jorddige, som skulle markere den regulerede grænse for fredskov. Alt efter hvilken forordning skoven blev fredet under (1781 el. 1805), var der forskellige påbud og forbud.

1805-forordningen, som muligvis var den strengeste i verden af sin art, forbød høslæt og græsning i de indfredede skove, men hvad med stævningsdrift? 1781-forordningen, som var gældende for kronens skove, var langt mindre restriktiv, bl.a. var græsning tilladt under opsyn og/el. tøj, på de arealer hvor der i forvejen ikke stod træer i de indfredede skove.

Jeg vil mene at der før reguleringen og indfredningen med



Laseropmålt reliefkort. Med rødt er indtegnet stævningssskoven, med gult de højrøggede agre. Den lidt mørkere tone er nutidens dyrkede arealer. Læg især mærke til det trekantede gule areal til venstre for gravhøjen, ca. i midten, hvor de enkelte højrøggede agre endnu svagt ses med agerrenerne som skiller de enkelte agre (ca. 7 stk. højrøggede agre). Agerrenerne på det gamle matrikelkort, passer i øvrigt forbavsende godt med reliefkortet.

stor sandsynlighed var et landskab med højryggede agre samt eng- og stævningsdrift (løvengsdrift) i de skovlignende partier her i skoven. Der har stået spredte underskovstræer og buske med enkelte overskovstræer af Eg (bønderne og deres husdyr har næppe givet Bøg en chance af til at vokse sig store her).

Efter høslæt i løvengene og kornhøst på agrene har man opgivet ævred sidst i september, dvs. hegnene eller leddene blev nedlagt så husdyrene frit kunne eftergræsse de fleste steder på de afslåede agre og enge. I det tidlige forår har man sandsynligvis revet kviste og blade sammen i små bunker på engene og afbrændt dem. Det, man på svensk kalder ”fagning”.

Engene er blevet gødet ved at vedplanter har trukket forskellige næringsstoffer op fra dybere lag som så er blevet frigivet ved afbrænding af det nedfaldne løv. Det har gødet græs og urter (vinterfoder). Nedskæringen af vedplanter har også frigivet næring direkte, da en del af rødderne dør og rådner. Stald- og husdyrgødning, som var den eneste form for gødning man ellers havde, brugte man kun på de dyrkede arealer.

Efter skovens indfredning blev der tilplantet på de tidligere åbne eng- og dyrkede arealer. I midten af 1800tallet blev arealerne her tilplantet med især Hassel, måske som gærdselsskov. Driften er foregået vad at man hvert år har skåret en del af stævnings-skoven ned, svarende til den omdriftstid, typisk 10-30 år, som passede med træarten og det stævnede materiales formål, f.eks. hegn i form af risgærder. Selvom ris overvejende blev brugt til hegn og senere brænde, blev stævningsmateriale også brugt til f.eks. båndkæppe til træfade/tønder, pæle, stokke, trækul, diverse redskaber, rivetænder og stavrekøller af Benved, friholtstokke og byggematerialer m.m.



”Uskikken” åset eg med skæg. Samt høeng, stævnede hasler og kassegærde. Tegning: Jimmy Lassen

Fra Hugo Matthiesens klassiker ”Det gamle Land”(der kan hentes her på netstedet)

”At afklæde en Krone paa denne Vis kaldte den sjællandske Bonde ”at aase”, og Methoden var meget yndet. ”Man seer sjelden Skovbyggeren uden hans sædvanlige Attribut, en bag Nakken af Trøjerne fremragende Øxe”. Kan han ”formedelst Alderdom ikke magte et helt Træ, overkommer han dog i det mindste Grenene ved Hjælp af sin Skov-Krag”. Især gik det ud over Kronerne, idet man med Forkærlighed valgte de øverste Grene, medens den nederste Krans — ”Skægget”, som den kaldtes, — lodes urørt for at tilstøre Skaden. Og forøvrigt tillod mangan Skovejer Bønderne at forsyne sig paa denne Maade, naar de fik Lov til at hente sig Træ. Sine Steder bestod al pligtig Udvisning tilmed udelukkende i Grene, og der var Egne, hvor ikke en eneste Stamme blev udvist, men Kronerne alene maatte holde for.

Uskikken var gammel. De Mænd, som 1619 skulde syne Universitetets Skove i Ramsø Herred, maatte til Slut helt opgive at tælle de afkappede Grene. Mængden blev dem for stor — og mest udsatte var naturligvis frem for alt Trægrupper og Skovholme, som stod mellem Kornmarkerne og bredte deres Skygge over Sæden. Næsten overalt paa Kronbøndernes jorder i Stevns stak skamhuggede, topløse Egestumper bedrøveligt op — og en lignende Forsamling af Krøblinge stod mange Steder til Skue. Paa Vemmetofte Gods optaltes der 1692 alene i Strandskoven 307 afbarberede Bøge, og stort bedre saa det ikke ud i alle de øvrige Bevoksninger. Paa Krongodset om Vordingborg vrimlede det i Begyndelsen at 1700erne formelig med topstævnede og grenehuggede Ege- og Bøgetræer, ja i 1770erne fandt man her en Mængde 16—18 Alens Ege, som skamferede gik Fordærvelsen i Møde.”

”Ja, i Oure Sogn paa Fyen havde man i den Grad afpillet en Skov, at de faa tiloversblevne Træer 1806 saa ud — ”som aftaklede Orlogsskibe”.”

