

Røros og circumferencen - industrilandskap gjennom 350 år

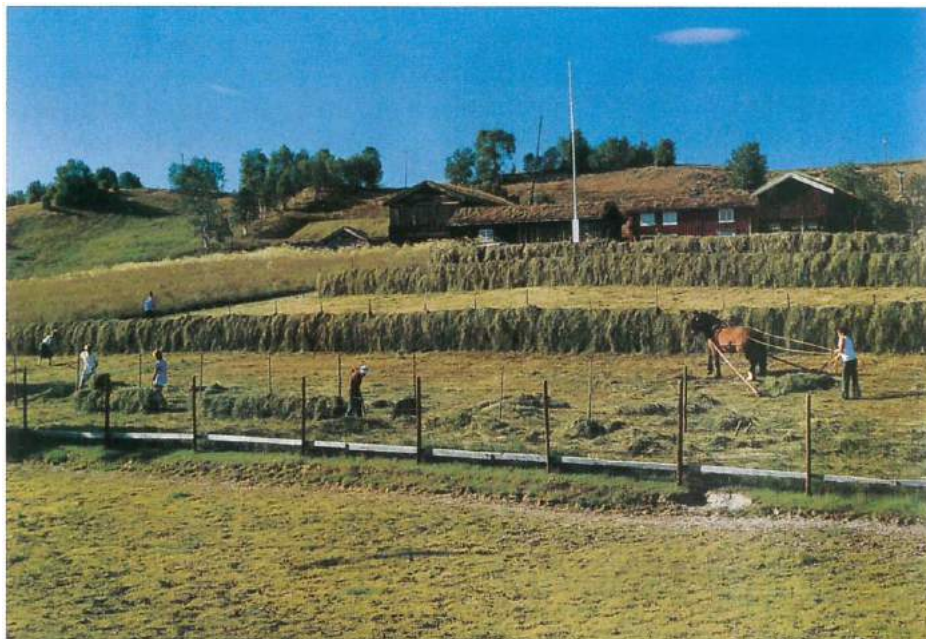
Eir Ragna Grytli, kulturminneforvalter, Miljøetaten Røros kommune

Byen Røros

Røros er en by som i kraft av sin plassering på UNESCO:s World Heritage List er betraktet som ett av Verdens fremste kulturminner, men som er bebodd av høyst levende og høyst alminnelige mennesker som ikke alltid synes det er like fantastisk å bo i et Verdenskulturminne.

De fleste turister og besøkende kjenner Røros som en tett bystruktur av tildels panelkledde og fargerike, tildels svartsvidde tømmervegger. Et yrende folkeliv i trange gater og

vetter, vakre gamle bygårdsanlegg der en fortsatt finner fjøs og staller midt inne i byen, og ei nesten unaturlig stor kvit steinkirke som troner over det hele. Jeg skal her konsentrere meg mest om de faktorer som har skapt forutsetningene for Røros Bergstad - som forklarer framveksten av en by her oppe på det ugjestmilde fjellet, og hvordan disse faktorene på sin side har påvirket og formet landskapet omkring, som Bergstaden er en uløselig del av.



Aasgjerdet med Aasen-gården. Aasen-gården i Røros sentrum er den første gården i Røros. Bilden viser hesjning med hest på gjerdet vid gården. Foto J. A. Saeter.

En spesiell rolle i vernesammenheng

På grunn av den ettertraktede plasseringen på World Heritage List og den internasjonale anerkjennelse dette innebærer, har Røros en helt spesiell rolle i norsk vernesammenheng. Ikke mange bevaringsverdige steder eller objekter får større offentlig oppmerksomhet og tilsvarende økonomisk støtte til bevaringsarbeid.

Helt inntil de siste tiår har verneintressen konsentrert seg mest omkring tettbebyggelsen i selve Bergstaden, uten å legge særlig mye vekt på sammenhengen den har oppstått i. Dagens syn på kulturminnevern som viktig for kulturhistorisk forståelse, og som integrert del av det samlede kultur- og miljøvern, åpner imidlertid nye perspektiver for vernearbeidet for Røros som helhet og som har medført at man nå vurderer å utvidga området som omfattas av verdenskulturminneverdien.

Det er nå snakk om å synliggjøre mest mulig av den intensive og allsidige næringsutøvelsen basert på utnyttelse av naturressursene, som har ført til Røros Bergstad som "resultat" - der byen ligger som sentrum i et nett av tråder som fører inn mot et sentrum, et nettverk som utgjør et spennende og sammensatt kulturlandskap, som på Røros av flere grunner er bevart på en sjeldent god måte. Derfor har kulturlandskapsaspektet blitt stadig viktigere i forståelsen av Rørossamfunnet og som del av stedets kulturhistoriske verdi.

Røros' framvekst

Røros oppstod "plutselig", som følge av en enkelt begivenhet som kan tidfestes: funnet av malmen. Framveksten av gruvesamfunnet er på en sjelden måte planlagt, kontrollert og dokumentert. En enkelt faktor - kobberverket - har lagt de fleste premisser for byutviklingen.

På denne måten skiller Røros seg klart fra de fleste gamle "sjølgrodde" bysamfunn, som vanligvis utviklet seg over lang tid som følge av bl a topografiske og sosiophoniske faktorer, som en gunstig og sentral beliggenhet, gode topografiske og klimatiske lokalforhold, et oppland av en viss størrelse, og i et samspill mellom flere aktører.

Høsten 1644 fant jegeren og bonden Hans Olsen Aasen, under en reinsjakt, den første malmen. Ja, slik sier i hvert fall historien at det hele startet. Imidlertid var det raskt kapitalsterke interesser på banen, både norske og utenlandske. Etter hvert utgjorde rike trondheimsborgere de fleste partisipantene, og rikdommen fra gruvene på Røros kom til å spille en viktig rolle for velstanden i de trondhjemske handelshus.

I henhold til kongelig privilegiebrev fikk verkseierne monopol på ressursutnyttelse innenfor "circumferencen" - en sirkel med radius 4 mil, med Storzgruve som det første funnstedet som sentrum. Innenfor dette området hadde Kobberverket uinnskrenket rett til malmforekomster, vannkraft, skogsressurser, til og med arbeidskrafta til menneskene som bodde i området.

På den tida malmen ble funnet var Rørosvidda et ganske tynt befolket fjellområde. Det fantes trolig ikke tettstedsdannelser, antakelig hadde heller ikke Røros noen større bosetting. Årsaken til at akkurat dette stedet ble valgt som lokalisering for den kommende byen, var fossekraften i Hitterelva, som gav mulighet for vannkraftutnyttelse. Den første smeltehytta ble anlagt her i 1646. Stedet lå ca en mil fra den første gruva på Storwartz.

Byen ble fra første stund anlagt etter en streng barokkplan, med to breie parallelle hovedgater med smale passasjer ("veter") mellom. Viktige elementer som kirken, smeltehytta og direktørboligen var lagt inn som fondmotiver i hovedgatene. En aner utenlandske forbilder, og

siden det i den første tida var både tyske, danske og nederlandske interesser inne i bildet, er ikke dette så uventet. Topografien, samt trolig hensynet til dyrkajorda, har imidlertid diktert utbyggingsmønsteret og gitt byen en langstrakt form. Innenfor denne gatestruktur en fikk hver eiendom en regelmessig, rett-vinklet form. Dette utbyggingsmønsteret, og de faste reglene man fulgte for disponeringen av arealet på den enkelte eiendom, preger Røros Bergstad sterkt fortsatt i dag.

Transport - et viktig stikkord

Etter hvert ble det funnet og drevet gruver mange steder, hovedsaklig samlet i to felter, Storwartzfeltet (Gamle og nye Storwartz, Olavs-



Ruin av taubanestasjon Christianus sextus gruver.

gruva, Nyberget m fl) og Nordgruvefeltet (Kongens gruve, Chr. Sextus, Muggruva m fl). I disse feltene kan en fortsatt studere spor etter gruvedrift i et tidsperspektiv på flere hundre år.

Det ble også etter hvert bygget flere mindre smeltehytter i distrikterne omkring Røros - så langt sør som til Engerdal. En omfattende malmtransport - med hester og kjøreokser - var nødvendig. Denne transporten foregikk hovedsaklig på vinterføre. I det hele tatt er transport - som vi også i det etterfølgende skal se - et viktig stikkord for forståelsen av kulturlandskapet omkring Røros.

Både framdriving av malmen (fyrsetting) og de ulike trinn i smelteprosessen foregikk med ved eller trekol. Enorme mengder brensel gikk med, og i løpet av 25 år ble områdene omkring Bergstaden og i en omkrets på 25 km snauhogget. Opprettelsen av de etter hvert tallrike "filial"-hyttene hadde delvis sammenheng med behov for brenseltilgang. Man kjørte heller malmen enn brenselet lange veger, det var mer lønnsomt. Uthoggingen har forårsaket et særpreget snaut landskap, der en ofte ser stubbmark etter stor skog stå igjen. I dag er skogen på full fart tilbake, og vil om få tiår ha gitt landskapet i Rørosdistriktet et helt annet preg enn det har hatt de siste 350 åra.

Der det var mulig, skjedde transport av ved, og tømmer til byggematerialer, langs vassdragene. Det ble fra 1700-tallet bygget et omfattende demnings- og rennesystem som

knyttet sammen Hådalsvassdraget og Femunden. På denne måten fikk en direkte tilgang til de store skogsområdene sør i circumferencen. Dette tømmerrennesystemet var i drift til 1960, med unntak av en enkelt drift en gang på 1970-tallet. Siden har rennene og de tilhørende demningene forfalt, men blir nå istandsatt for offentlige midler i regi av miljøetaten i Røros kommune.

Vannkraft ble også tatt i bruk til drift av blåsebelger i smeltehyttene, pumping av grunnvatn fra gruvene osv. Sinnrike systemer av kanaler, vannrenner og demninger brakte vann til avanserte vannhjulsystemer som drev de tekniske installasjonene - eksempler på høgt utviklet ingeniørkunst alt bygget av tre. I dag er mange av disse konstruksjonene borte, men Rørosmuseet har fått utført modeller i målestokk 1:10 etter konstruksjonstegningene av flere typer anlegg. Fortsatt finnes dessuten flere demninger og andre anlegg som bærer vitnesbyrd om denne tidlige avanserte bruken av vannkraft.

Røros i dag

Inntil siste krig lå Røros Bergstad som en klart avgrenset, tett bystruktur, omgitt på alle kanter av et åpent, intensivt utnyttet jordbruksland. Hele gruvesamfunnets økonomi var fra første stund basert på blandingsnæring, jordbruk og lønnsarbeid. Kobbervirket så med vennlige øyne på at verksarbeiderne drev småbruk på fritida, dette gav en tryggere og mer stabil økonomi. All transportvirksomheten forte dessuten til et



Hyttklokka og Røros-kjerke. Foto A. Saeter.

stort behov for trekkdyr - hester og okser. Arbeiderne fikk rydde seg grasvoller på "hagaene" omkring byen, vederlagsfritt på Kobberverkets eiendom. I praksis ble hage- ne brukerens eiendom. Grashaga- områdene hadde et karakteristisk mønster av små åkerlapper, innram- met av steingarder, vanligvis med ei høyløe midt på. Utover på 1800-tal- let utviklet det seg regulær seterdrift spesielt i området Småsetran. Folk flyttet ut fra byen og ut på setervol- lene så snart våren kom. Med foru- rensningen fra smeltehytta kan en forestille seg at dette var behagelig kanskje nesten nødvendig. Byen beskrives som "død" i sommerhalv - året, og Røros som en typisk vinter- by. Flere av setervollene fikk etter hvert bebyggelse som mer forer tan-

ken hen på fritidshus enn setre, - men seter het det - og heter det fort- satt.

Denne "bremmen" av åpent jord- brukslandskap rundt store deler av byen har i etterkrigstida vært utsatt for et massivt utbyggingspress. Store områder er blitt nedbygget av bolig-, industri- og institusjonsområder . Dermed er et vesentlig karaktertrekk for bebyggelsen som helhet, sterkt truet. Dette er årsaken til at Staten gikk inn og regulerte Småsetran som verneområde i 1980. Dette området blir nå restaurert i et treårig prosjekt finansiert av Riksantikvaren. Målet må imidlertid være å planlegge all framtidig byutvikling på Røros på en slik måte at ikke noe mer av dyr- kajorda berøres.

Bevaringsarbeidet i dag

Med den nye måten å tenke verneverdi, der kulturhistoriske sammenhenger blir like viktige som f.eks. estetiske og kunstneriske verdier og aldersverdier, blir interessen knyttet til Røros vesentlig utvidet i forhold til det som hittil har vært gjeldende.

Røros ble sist vinter evaluert som Verdenskulturminne av ei arbeidsgruppe fra ICOMOS, som blant annet anbefaler en utvidelse av Verdenskulturminnet - kanskje til å omfatte Røros med hele circumferencen, et område på over 5 000 km². Dette åpner nye perspektiver for framtidig kulturminneforvaltning som vi foreløpig ikke har oversikt over.

Bevaringsinteressen knytter seg til flere nivåer - eller målestokker - for Rørossamfunnet:

- Byen i den næringshistoriske og funksjonelle sammenhengen. Røros som sentrum i "edderkoppnettet" - der de mange spor etter malmutvinning, kraftproduksjon, transport på vegger, baner og vannveger, skogsdrift og annen ressursutnyttning i utmarka, jordbruksdrifta mm forteller hver sine biter av Røroshistoria, alle like viktige for forståelsen av Røros som økonomisk system.

- Byen i forhold til landskapet. Det å opprettholde kontrasten mellom det åpne jordbrukslandskapet og den tette bykjernen er vesentlig for å bevare Røros' bybilde og næringshistoriske helhetsbilde.

- Bystrukturen. Den anlagte byen Røros med sin strenge byplanstruktur har en spesiell karakter som ikke må forstyrres med brudd i gate- og



Nedre Storwartz gruve. Foruten å være viktige kulturhistoriske spor representerer gruvene et betydelig forurensningsproblem. Foto J. A. Saeter.

eiendomsmønster. Et problem her er når hus rives og vi får "huller" i en ellers tett bystruktur. For mange slike huller vil utarme den strenge urbane struktur som karakteriserer Røros' bybilde.

- Utbyggingsmønster på den enkelte eiendom. Bygårdene på Røros har vært bebygget etter klare mønstre som går igjen fra eiendom til eiendom, med variasjoner etter eiendomsstørrelse m.m. Felles for alle er at de har en åpen gård i midten, med bygninger langs eiendoms-grensene på to, tre eller fire sider. Det er vesentlig at denne utbyggingsformen fortsatt følges, også i de tilfeller det blir bygget nytt. Å fylle

en hel eiendom med en stor bygning vil på en meget uheldig måte bryte med det tradisjonelle organiseringsprinsippet. En vil dessuten få en dimensjonsforskyvning mot større bygningsvolumer og fremmede bygningsformer som vil være ødeleggende for byen som helhet.

- Bevaring av den enkelte bygning. Røros har fått sin rolle på WHL blant annet på grunn av en stor grad av autenticitet i materialer, og i bygningstyper. Det er viktig å motarbeide en utarming av disse verdiene, noe som ikke alltid er like lett mht. folks holdninger om hva som er best av nytt og gammelt. Gjennom tilskuddsordninger oppmuntrer man til reparasjon av bygningsdeler i stedet for utskiftning. Mange bygninger er dessuten blitt overflødige etter at byjordbruket nå er så godt som opphørt. En utfordring her er å prøve ut om slike bygninger kan få en ny funksjon, og i tilfelle: hvilke retningslinjer skal følges.

Røros' tidligere store ulempe - den avsides og værharde beliggenheten - har idag vist seg å bli en av stedets største aktiva både kulturhistorisk og som framtidig leveveg. Klimaet virker konserverende på både bygningsmasse og kulturlandskap. Området er lite utsatt for utbyggingsspress i forhold til de fleste andre steder. I løpet av etterkrigstida har stedet manifestert seg som ett av landets viktigste reisemål, og det er samspillet mellom natur- og kulturverdiene som trekker. Dermed blir argumentene for å ta vare på disse verdiene, tungtveiende også i næringssammenheng. Forsterket av rollen på WHL blir kulturminnevernet på Røros et satsningsområde både lokalt og nasjonalt. Vi ser optimistisk på å kunne bevare for framtida et helhetsbilde med Røros Bergstad som kjerne i et storslått industri-kulturlandskap.