

NORDISKA FÖRBUNDET FÖR KULTURLANDSKAP * KONTAKTBLAD

LOMMEN

NUMMER 1 * JUNI 1989 * REDAKTÖR KERSTIN RIESSEN



Capsella bursa-pastoris (L.) Med. Gjetartaske. Lomme. 25 cm.

Stengelen litt greina, småhåra. Kvite kronblad, 2 mm lange. Trekanta skulpe på langt skaft. Mange former. $2n = 32$. Mai (eller mest heile året). – På eller nær dyrka mark og der feet ferdest. Vanleg i begge land. Hardangervidda 1230 m.

Symbolen

Symbolen för förbundet är hämtad ur Olaus Magnus "HISTORIA OM DE NORDISKA FOLKEN", som första gången trycktes i Rom 1555. Den visar ett stiliserat stycke kulturlandskap. Ett "tidlöst" beteslandskap, vilket funnits nästan oförändrat i ungefär två tusen år, från en bit in i järnåldern till senaste sekelskiftet. Tanken är att det gamla träsnittet skall knyta an till landskapet som kulturarv. Fantasin skall också väckas.

Betesbilden är så gott som fullständig. Där finns den goda fodermarkens frodiga gräs. Denstensatta och ordnade kallkällan.



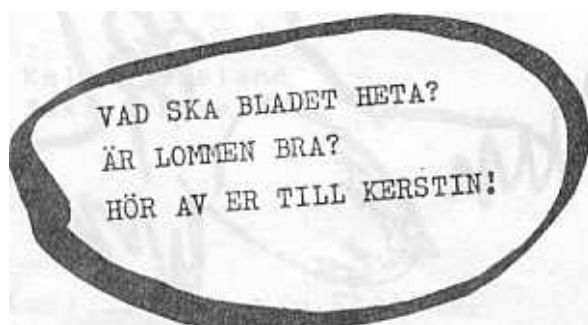
NORDISKA FÖRBUNDET
FÖR KULTURLANDSKAP

Det lövade, livskraftiga och skuggande trädet. De välmående, vilande och idisslande kreaturen. Fågeldraget, som rensar luften från plågande insekter. Herden med sitt horn, sin "bursa-pastoris", samt en mullvad, som kisande betraktar hela scenen.

Bildens tidlöshet kan exemplifieras av vallarehornet. I Värmland har man funnit ett sådant, daterat så tidigt som till bronsåldern, och i Dalarna ett annat, från vikingatiden. Linné skriver 1749 i "Skånska resan": "Hyrarna blåste vid alla byar och städer i sina horn bittida om morgonen - - -, pigorna utsläppte boskapen, som på en gång mottogs vid husen och utfördes av hyrarna till fäladen..." I bland annat TV har vi sett och hört hur kunska-

pen att hantera en herdepipa lever vidare i våra dagar.

Naturligtvis bör man roa sig med att tolka bilden allegoriskt. Förbundet kan då symboliseras av den vaksamme, välutrustade herden, som värnar om mark och djur. Fundera vidare: – Vad betyder utrustningen? Hornet, som skrämmer fiender och påkallar hjälp, men som också samlar djuren och ger dem lugn? Yxan, det livsfarliga vapnet och det nödvändiga redskapet för att lösa djur som fastnat i snår, för att hugga bränsle, för att bygga kojor, för att reparera hägnader...? Herdeväskan – lommen – herdeskråets kännetecken, (som gett namn åt en av åkerns vanligaste växter) med sitt outhärliga innehåll; dagens matranson, elddon, solring och locksalt? – Och mullvaden? Han som arbetar i det tysta och det fördolda?



VAD SKA BLADET HETA?
ÄR LOMMEN BRA?
HÖR AV ER TILL KERSTIN!

Dikt framförd av Sven Thorsen
vid årsmötesmiddagen 1989



LANDET ! føj for satan !

de gamle synes jeg skal
ta' med ud på landet

LANDET!
føj for satan!
der stinker
af jord og tang
og kolort og fisk
jeg får allergi
af alle de **BLOMSTER**
jeg svulmer op
øjnene løber i vand
og ingen steder
kan man sidde ned
det vrirler med
edderkopper

EDDERKOPPER MAND
jeg vil hellere bo
i et atomkraftværk
end at stå face to face
med en edderkop
og myg
og biler
og ækle orme
og larver
og brændenælder
og **DYR**
alle vegne

køer store som
YAMAHA 1200 kubik
og frøer
klæbrige
og guud al den larm
not to mention
alle **FUGLE**
de er værre end biler
og forurener ad helvede til
de smider æggeskaller
og dun og fjer
alle vegne
og skider og fløjter
og pipper døgnet rundt

SPURVENE
eller hvad den grå model
nu hedder
ødelægger dagen
og om natten
kommer **UGLERNE**
mand
det er uudholdeligt
nej det siger jeg
I MUPPET SHOW
der er dyr
som er skideskægge
kan snakke
lugter ikke
og viser sig kun
en halv time
ad gangen

Britta Sandkvist

Ovenstående digt er lånt fra
bladet Skole & Landbrug, der
udgives af Landbrugsrådet.

NORDISKA FÖRBUNDET FÖR KULTURLANDSKAP.

Uttalande riktat till de Nordiska ländernas regeringar, Nordiska ministerrådet, Nordiska rådet och Föreningen Norden.
Antaget vid förbundets årsmöte i Stege, Danmark, den 6 maj 1989.

Nordens folk får inte förlora minnet.

Nordiska Förbundet för Kulturlandskap uppmanar med detta uttalande Nordens regeringar samt andra beslutsfattare och makthavare, att göra en gemensam nordisk kraftsamling för att bevara mångfalden i vårt rikt sammansatta kulturlandskap, den bästa kunskapskällan för den nordiska odlingens historia.

Bevarande kan endast uppnås genom massiva aktiva åtgärder. Det kräver förståelse för och stöd till ett jord- och skogsbruk som bevarar värdefulla miljöer, skyddar hotade landskapsbilder och främjar det växt- och djurliv, som har sitt enda livsrum i kulturlandskapets olika biotoper. Det förutsätter också en näringspolitik där ekologisk hänsyn kan prioriteras genom att tillräckliga ekonomiska resurser ges för genomförandet.

De nordiska bygderna är ett resultat av årtusenden av mänsklig odling. Varje trakt har sin egen och skiftande historia, där både stora och små förändringar har satt sina spår i landskapet. Dagens samhälle, med sin storskalighet och sina exploateringskrav - oavsett om det gäller areella näringar, kommunikationer, bebyggelse, råvaruuttag eller liknande - håller på att radera ut hela detta vårt ärvda kulturlandskap.

Kulturlandskapet är nu så akut hotat, att snabba, kraftfulla och gemensamma nordiska insatser är nödvändiga om det kulturarv det inrymmer skall kunna räddas. Varje område har sin särpräglade landskapsmiljö och hoten varierar från trakt till trakt. Gemensamt är dock att omistliga värden spolieras och att det sker i en aldrig förut skådad omfattning och takt. Det går inte längre att skjuta problemen ifrån sig. Förintas det gamla kulturlandskapet, försvinner också en del av vårt gemensamma minne och våra historiska erfarenheter. Oersättlig kunskap och ovärderliga genetiska resurser går förlorade för alltid. Därtill försvinner en stor del av vår främsta tillgång för rekreation, friluftsliv, turism och skönhetsupplevelse.

Vår miljö är inte enbart ett arv från våra förfäder utan också ett lån från våra barn och barnbarn.

Eiler Worsøe
Ordförande

Kelvin Ekeland
Sekreterare

Årsmötet 1987

Förbundets andra ordinarie årsmöte hölls i Norge den 24 maj 1988. Platsen var hotell Hopstock i Vik i Sogn. Mötet finns redovisat i justerat protokoll.

Tema för exkursion och seminarium i samband med årsmötet var "Hvordan ivaretar vi vårt nordiske kulturarv i dagens landskap?" Viks kommun och Sogn og Fjordane fylke erbjöd många utmärkta praktiska exempel på detta. Femton föredrag hölls. De föredrag som presenterade Sogn har sänts till de deltagare som anmält intresse av att få dem.

Styrelsemöten

Under verksamhetsåret har styrelsen mötts tre gånger.

1. Hotell Hopstock, Vik, 24 maj 1988.
2. Länsstyrelsen, Nyköping, 20 november 1988.
3. Møns kursuscenter, Stege, 4 maj 1989.

Översättning av stadgar

Karl-Erik Frandsen har gjort en översättning till danska. Denna skall justeras på ett par punkter. Carl-Adam Hæggström har gjort en finsk version. Gerd-Birgit Tjomsland har översatt till norska. Några justeringar återstår innan de kan tryckas och sändas till medlemmarna.

Adresslista

En namn- och adressförteckning, kopplad till förbundet och aktuell vid utgången av 1988, har gjorts. Det råder en viss oklarhet om medlemstillhörigheten till förbundet. Uppgifterna om personer som är intresserade av att vara med i förbundet överstiger t ex antalet betalande medlemmar. Därför kallas publikationen adresslista i stället för medlemsmatrikel.

Årsskriften NORDISK BYGD

Förbundet har nu, tack vare ett samarbete med förlaget BYGD, en egen årsskrift. Titeln är Nordisk Bygd. Tema blir tills vidare en presentation av den bygd där årsmötet hålls. Språk är det då aktuella landets. Ingvild Austad och Leif Hauge har lämnat materialet om Vik till den första skriften. Upplagan är 1000 ex.

Medlemsblad

Styrelsen har beslutat om att också ge ut ett medlemsblad. Omfång styrs av behov. Fyra utskick om året är lämpligt. En stående rubrik skall vara: Medlemmarnas publicerade arbeten.

Annan trycksaksutgivning

Rapport med föredragen från Årsmötet 1987.
Horst Meesenburg arbetar med ålandsrapporten. Den innehåller tolv av föredragen och blir således en ganska omfattande skrift. Alla som var med på Åland kommer att få den. Överupplagan kommer att säljas. Priset är ännu inte bestämt.

Kursverksamhet o dyl.

Lien och slätterängen.

I samarbete med Västergötlands hembygdsförbund och Fristads folkhögskola ordnades den 28 -31 juli 1988 kursen "Lien och slätterängen". Platsen var Bredared, ca 2 mil nordväst om Borås i Sverige. Kursen omfattade liens vård och användning, praktiska övningar på botaniskt intressanta ängar, föreläsningar om det gamla odlingslandskapet, slättergille, utfärder och gammaldags mathållning.

Kulturlandskapets vård.

Tillsammans med länsstyrelsen i Södermanlands län och Nyköpings folkhögskola hölls den 15 - 19 augusti 1988 kursen "Kulturlandskapets vård". Kursen riktade sig mot medlemmar i förbundet som i sitt arbete eller i sina atudier möter problem kopplade till vården av kulturlandskapet. Den vände sig dessutom särskilt till stats- och kommunanställda i Södermanlands län, vilka arbetar med planering och/eller praktisk vård av kulturlandskapet. Plats: Svenska Nyköping och trakten däromkring.

Exkursion i västra Södermanland.

I anknytning till kursen Kulturlandskapets vård ordnade länsstyrelsen och förbundet en bussresa den 20 - 21 augusti. "Bevarandevärden och bevarandeformer" var mottot.

Utställningen Historiska parker.

Under kursveckan visade förbundet och länsstyrelsen utställningen "Historiska parker" i Nyköpings stadshus. Utställningen är producerad av Institutet för landskapsarkitektur vid Norges landbrukshögskola och byggd som vandringsutställning.

Hvordan kan vi ta vare på verdiene?

På initiativ av en arbetsgrupp i Vestfold, Norge, genomförde förbundet den 11 - 13 april en kurs för norrmän som arbetar med kulturlandskap inom sektorerna lantbruk, naturvård och kulturminnesvård.

Syftet var att ge en inblick i hur man arbetar på dessa områden i Sverige och förmedla erfarenheter som där finns av sektorssamverkan. Därför förlades kursen till Sverige. Föreläsare från fyra olika län medverkade och tre läns praktiska bevarandeproblem behandlades under en studieresa. Kursen var förlagd till Fristads folkhögskola 2 mil norr om Borås. Den hölls också i samverkan med skolan.

Initiativ.

Initiativ till ytterligare två kurser har tagits. De hålls båda i Sverige och är i princip upprepningar av fjolårets:

1. "Lien och slätterängen" 27 - 30 juli 1989.
Arrangeras tillsammans med Västergötlands Hembygdsförbund och Fristads Folkhögskola.
2. "Kulturlandskapets vård" 28 augusti - 1 september 1989.
Arrangeras tillsammans med Länsstyrelsen i Södermanlands län och Nyköpings Folkhögskola.

Styrelsen har uttalat att samarbete med Föreningen för naturskola och fältpedagogik, kan vara lämplig när ett kursämne kan vara aktuellt också för denna förening.

Kunskap i landskap. Inbjudan.

Fortbildningsnämnden vid Universitetet i Linköping, anordnar den 14 - 16 september 1989, i samverkan med skolöverstyrelsen och naturvårdsverket, en konferens, "Kunskap i landskap". Den skall behandla undervisning med naturen som klassrum och läromedel. Förbundet har inbjudits att ingå i programkommitténs referensgrupp och dessutom får det tillfälle att presentera lämpliga delar av verksamheten vid konferensen. Kelvin Ekeland har valts att ingå i referensgruppen.

Styrelsen har uppmanat Kerstin Riessen och Märten Aronsson att, för detta och liknande ändamål, ta upp idén från mötet på Sänga Säby 1987 om att göra en mobil basutställning som presenterar förbundets verksamhet.

Nyköping den 28 april 1989



Kelvin Ekeland
Sekretrare

Protokoll vid årsmötet 1989-05-05

I närvaro av 60 medlemmar hölls Nordiska förbundet kulturlandskap sitt tredje årsmöte den 5 maj 1989. Platsen var Møns Kursuscenter, Stege, Danmark.

Förbundets ordförande Ann Norderhaug öppnade mötet hälsade alla välkomna.

1. Val av mötesordförande, mötessekreterare och två protokollsjusterare.

Valdes: Ordförande - Ann Norderhaug.

Sekreterare - Kelvin Ekeland.

Protokollsjusterare - Erland Porsmose,
Per Grau Møller.

2. Godkännande av dagordningen för årsmötet.
Dagordningen godkändes.

3. Information och meddelanden.

Ordföranden meddelade att Ingvild Austad och Leif Hauge besökt Lee och där på förbundets vägnar speciellt tackat förra årsmötets exkursionsvärdar.

4. Styrelsens årsberättelse.

Sekreteraren läste upp årsberättelsen för 1988/1989.

5. Bokslut och revisionsberättelse.

Kassören Mats Nettelbladt redovisade bokslutet.

Revisorn Per Grau Møller föredrog revisionsberättelsen

6. Fråga om ansvarsfrihet för styrelsen.

Sedan kassören besvarat en fråga från Eiler Worsøe om prognosen för förbundets framtida ekonomi, beviljades styrelsen ansvarsfrihet med acklamation.

7. Stadgeändringar.

Valberedningen hade föreslagit vissa ändringar av stadgarna. Förslaget var behandlat av styrelsen. Efter presentation av sekreteraren och föredragning av sammankallanden i valberedningen, Lena Bergils, godkändes enhälligt förslagen till stadgeändringar.

Det ena förslaget innebär en utökning av styrelsen till nio personer. Då kan ordföranden väljas utan att särskild hänsyn till nationell representation behöver tas och utan att komplicera valet av övriga styreleledamöter. Det andra innebär ett tillägg som förenklar en utökning av valberedningen till fyra personer.

Ny lydelse av § 6:

Styrelsen består av ordförande, vice ordförande, sekreterare, kassör och högst fem (5) övriga ledamöter.

Ordföranden väljs särskilt av årsmötet för två (2) år i taget. Ordförande kan väljas för högst två (2) perioder om två (2) år i följd.

Övriga styrelseledamöter väljs också av årsmötet för två år i taget. Genom valperiodicitet avgår hälften av övriga styrelseledamöter vid årsmötet. Bryts periodiciteten, genom att övrig styrelseledamot väljs till ordförande eller av annan anledning, bestämmer årsmötet hur förhållandet skall justeras. Styrelsen utser vice ordförande, sekreterare och kassör inom sin krets.

Övrig styrelseledamot kan väljas för högst två (2) perioder om två (2) år i följd. Minst tre (3), men om möjligt alla nordiska länder bör vara representerade i styrelsen.

Ny lydelse av § 11:

Valberedningen består av minst tre (3) personer från minst två (2) av de nordiska länderna. Beredningen utser sammankallande inom sin krets. Sammankallanden har utslagsröst.

Efter justering i de olika språkversionerna kommer stadgarna att mångfaldigas och sändas ut till medlemmarna.

8. Val av ordförande (på två år).

Eiler Worsøe, Danmark, valdes till ordförande med acklamation.

9. Val av styrelsemedlemmar (på två år) efter de avgående.

I tur att avgå var Ann Norderhaug, Norge, Carl-Adam Haggström, Finland, Kelvin Ekeland, Sverige och Erland Porsmose, Danmark. Dessa återvaldes med acklamation.

10 Val av två revisorer och två revisorssuppleanter.

Valdes: Revisorer - Claes Florgård, Sverige,
Per Grau Møller, Danmark,
Revisorssuppleanter - Gerd-Birgit Tjomsland, Norge,
Gunnar Olofsson, Sverige.

11 Val av ledamöter i valberedningen.

Gunda Abonde-Wikström, Finland, Arnfinn Skogen, Norge
Sven Thorsen, Danmark och Lena Bergils, Sverige valdes med acklamation.

12 Fastställande av nästa verksamhetsårs medlemsavgift.

Medlemsavgiften för enskild medlem 1989/90 fastställdes till 100:- NOK. Familjemedlemskap (samma adress) skall kosta 125:-NOK.

Styrelsen skall arbeta vidare på att finna lösningar som kan minska gireringsavgifterna från Sverige och Finland.

13 Arbetsgruppernas verksamhet.

Efter diskussion framkom förslag om att olika arbetsgrupper t ex skulle kunna ordna temakonferenser eller via medlemsbladet sprida information och skapa aktivitet kring respektive verksamhetsområden.

14 Nästa Årsmötesarrangemang.

Umeå eller annan plats vid Bottenviken föreslogs. Bohuslän och Bergslagen nämndes som alternativ. Bebyggelseutveckling, bergsbruk, kust, vatten och förmedling hörde till temaförslagen.

Mats Nettelbladt och Kelvin Ekeland skall med stöd av Ake Bengtsson svara för att arrangemanget kommer till stånd. Marita Karlsson och Karl-Adam Hæggström skall förbereda mötet i Finland 1991 och svara för samordning med mötet 1990.

15 Övriga ärenden.

Sven Thorsen:

"Den grønne borgmesteren i Arhus" bör bli förbundets pristagare 1989. Styrelsen skall överväga förslaget och svara för att ett lämpligt diplom tas fram.

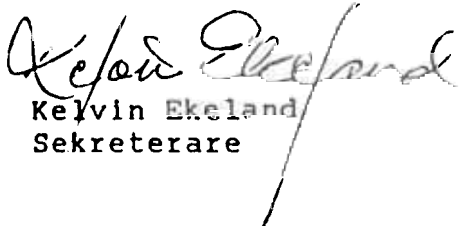
Lisen Bull:

Informationen om ärenden aktuella på årsmötet behöver bli bättre. Styrelsen skall förbättra rutinerna inför nästa årsmöte.

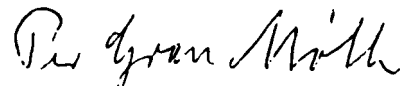
Ake Bengtsson:

Förbundets namn- och adresslista bör förnyas årligen. Den är praktisk och fungerar bra även i medlemsvärvande syfte.

Årsmötet avslutades med att den avgående ordföranden vederbörligen blev avtackad för det utomordentliga arbete hon utfört för Nordiska Förbundet för Kulturlandskap.


Kelvin Ekeland
Sekreterare


Justeras: Erlend Porsmose


Per Grau Møller

Styrelsens sammansättning 1989

Under verksamhetsåret 1989 har styrelsen för förbundet följande sammansättning:

ORDFÖRANDE

Eiler Worsøe, Lundbergvej 2, Værum,
DK-8900 RANDERS, Danmark. Tel b 06-445186

VICE ORDFÖRANDE

Carl-Adam Hæggström, Tornfalksvägen 2/26,
SF-02620 ESBO, Finland. Tel a 90-1912016
b 90-597939

SEKRETERARE

Kelvin Ekeland, ö Storgatan 25,
S-61134 NYKÖPING, Sverige. Tel a 08-7991000
b 0155-68978

KASSÖR

Mats Nettelbladt, Småtindvejen 1 B,
N-8000 BODO, Norge. Tel a 081-62100
b 081-27317

Ann Norderhaug, Kjønnerød,
N-3140 BORGHEIM, Norge. Tel b 033-84100

Marita Karlsson, Landskapsstyrelsen, PB 60,
SF-22101 MARIEHAMN, Åland. Tel a 928-15000
b 928-16887

Erland Porsmose, Kerteminde Museum, Strandgade,
DK-5300 KERTEMINDE, Danmark. Tel a 09-723727
b 09-732092

Karl-Erik Frandsen, Københavns Universitet,
Historisk Institut, Njalsgade 80,
DK-2300 KOBENHAVN S, Danmark Tel a 01-542211
b 01-503618

Kerstin Riessen, Vikingagatan 11,
S-11342 STOCKHOLM, Sverige. Tel a 08-7839000
b 08-326608

Allmän information

naturöpa nyhetsbrev

COUNCIL
OF EUROPE



ARRANGEMENTER, OPPLÆRING OG KURS

9. til 12. oktober 1989 Det Økologiske Selskaps 19. generalforsamling. Emne: Økologi og naturvern i jordbruksområder. (Gesellschaft für Ökologie, Intecol Büro Universität Osnabrück, Artilleriestrasse 34, D-4500 Osnabrück).
7. til 10 juni 1989 UNESCO organiserer et seminar om tolkningen av miljøbegreper i undervisningen. (Dr L. Hens, Human Ecology, Vrije Universiteit Brussel, Tel.322/641.34.23. Teles 61051 VUBCO B. Telefax 322/641.22.82)

SOVIETUNIONEN: NATUREN I BYER

Det er nettopp utkommet en bok om "Fugler og andre dyr i parkene i Leningrad". Den er skrevet av W.M.Chrabrin og er beregnet på naturvenner, parkpersonale, biologilærere og andre og gir råd om tillempling og forbedring av biotopene for fugler og andre ville dyr for å verne disse artene i grøntområdene i byer.

STORBRIANNIA: DET KONGELIGE SELSKAPET FOR FUGLEVERN

RSPB feier i år 100 års stort sett fremgangsrik virksomhet men henleder oppmerksomheten på at vernet så langt fra er sikret i jordbruksområder. (RSPB, The Lodge, Sandy, GB-Bedfordshire SG19 2DL).

"NATURVERNSHEFTENE"

Det 39. nummeret i denne samlingen er kommet ut i fransk og engelsk utgave under tittelen "Problemene i forbindelse med jordvern". Denne undersøkelsen tar opp de generelle og lokale ødeleggelsene av jordsmonnet, særlig når det gjelder erosjon, forsuring, tungmetallforurensninger og overutnyttelse forårsaket av utviklingen av infrastrukturer. (Pris: FF.21., £ 3, til salgs ved Europarådet (Conseil de l'Europe), Section des Publications, B.P. 431 R6, F - 67006 Strasbourg Cedex).

Leif Rooth och Kelvin Ekeland har varit på konferens anordnad av Världsnaturfonden i Sverige.

"De äldre husdjursraserna och kulturväxterna - bevarande och användning i jordbruk och naturvård"



Några citat från inledningsanförandena:

GUTEFÅRE I

Många av de mest hotade växtarterna är de, som antingen skapats genom mänsklig kultur, eller som är direkt beroende av äldre tiders kulturåtgärder. Hit hör bl a den grupp, som Sten Selander kallade ädelogräsen, av vilka flera står vid utrotningens gräns. Dessa direkt kulturberoende organismer kan nu hjälpas att överleva genom bidrag från Väktarfonden. Vi behöver ett antal allmogeaåkrar spridda över landet, där gamla odlings sorter kan växa tillsammans med de tillhörande ogräsen.

På de svåraste bevarandeproblemen bjuder säkert de gamla husdjursraserna. För att de skall kunna bevaras, måste det finnas många djurhållare, som måste kunna samverka och få hjälp. Statens Genbanksnämnd har i vårt land ansvaret för dessa organismer, men medlen för det praktiska arbetet är begränsade. För akuta räddningsaktioner måste man lita till utifrån kommande medel. Även om organisationsformerna och arbetssättet är väsenskilda mellan Genbanksnämnden och Världsnaturfonden, är målet detsamma och objekten identiska. Av detta framgår att de två organisationerna måste samverka öppet och förtroendefullt för att var och en från sin utgångspunkt gemensamt skall kunna nå det gemensamma målet.

Nils Dahlbeck, Julita den 20 april 1989

För att förhindra vidare förluster av gener har man internationellt enats om att varje land skall ta hand om sina lantraser och trygga deras existens genom upprättande av genbanker.

Man vet i dag inte vilka egenskaper som kan behövas i framtiden. Det kan vara egenskaper som för närvarande inte är intressanta eller åtråvärda. Ändringar i ekonomi och miljö kan dock kräva ändringar i avelsmålen. Grundforskningen har dessutom öppnat möjligheter att utnyttja enskilda gener på ett sätt som inte varit möjligt tidigare.

Av denna anledning har riksdagen beslutat om bildande av en genbanksnämnd under lantbruksstyrelsens ledning. Denna skall inventera de gamla svenska lantraserna, upprätta avelsplaner och förverkliga dessa för att därigenom skapa genbanker och trygga framtiden. Genom genbanken bevarade husdjurspopulationen kan komma att visa sig oersättliga och genom avelsframsteg förverkliga nya avelsmål. Genbanken i form av gamla lantraser levandegör dessutom äldre tiders kultur, kulturkunskap och kulturlandskap. Insatta i rätt miljö t ex hembygdsgårdar kommer lantrasdjuren att ge kommande generation av svenskar en sannare bild av det gamla bondesamhället. Genbanksnämnden, som bildades 1984, har inte förrän detta budgetår fått medel till sitt förfogande men är nu redo att ta itu med problemen.

De svenska lantraser som anses vara ursprungliga är nordsvensk häst, gotlandsruss, fjällko och rödkulla, gutefår och ryafår, svensk lantrasget, gotlandskanin, skåne- och ölandsgås, svensk blå och gul anka, svensk dvärghöna och nordiskt bi. Det finns även vissa lokala ganska homogena hönsraser, som i framtiden kanske kan uppnå samma dignitet.

Kurt Graaf, som ovan

Hjälp oss med bevakning!

REGERINGEN
Jordbruksdepartementet

OFFICIELLT ARBETE


Nordiska Förbundet för Kulturlandskap har som syfte bland annat att ta aktiv del i samhällsdebatten och även vara ett påverkande kunskapsforum.


Förbundet yttrar sig då och då över utredningar och liknande.


Styrelsen behöver hjälp med att bevaka vad som händer på departement och myndigheter och tips om var det kan finnas brister i helhetssynen på landskapet.

Hör av er till någon av oss i styrelsen!

Nordiska Förbundet för Kulturlandskap har från statens jordbruksnämnd erhållit rapporten Arealbidrag. Rapporten föranleder förbundet att lämna följande synpunkter.


Eiler Worsøe
Ordförande


Carl Adam Haggström
Vice ordförande


Kelvin Ekeland
Sekreterare

NORDISKA FÖRBUNDET FÖR KULTURLANDSKAP
ÖSTRA STORGATAN 25. S-611 34 NYKÖPING

VYTRANDE

Statens jordbruksnämnds rapport AREALBIDRAG; januari 1989.

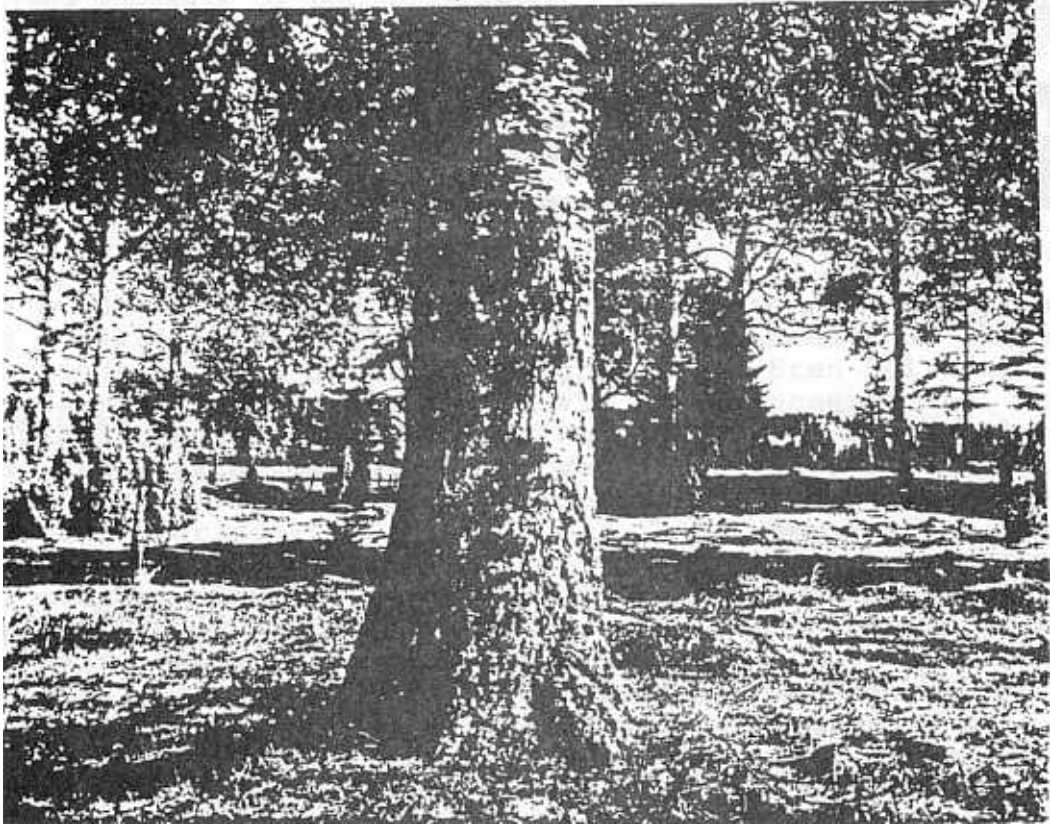
SAMMANFATTANDE SYNUNKTER

Nordiska Förbundet för Kulturlandskap anser att en god resurshushållning i vid bemärkelse är en förutsättning för att jordbrukets alla delmål skall kunna nås. Ett riktat och differentierat arealstöd kan öka möjligheterna att nå målen.

När jordbrukets hushållning eller ekonomi diskuteras måste bland förutsättningarna finnas all den nytta och skada jordbruket kan medföra. Här brister det i rapporten. Miljönyttan skall t ex ses som en jordbruksprodukt. Ifall alla jordbrukets nyttigheter beaktats skulle också utrymme funnits för försvar av en högre arealersättning än som nu behandlas i rapporten.

Jordbrukets stödformer måste utformas så att värdet av jordbrukets miljönytta bevaras och stärks. Arealersättningen får inte grundas enbart på åkerarealen utan på all mark som kan producera värden i sammanhanget. Från bevarandesynpunkt är det viktigt att ersättningens storlek relateras såväl till volym och kvalitet på den nytta som produceras. De högsta värdena produceras i de naturliga fodermarkerna.

Det befintliga NOLA-stödet representerar en form av arealstöd som kan ge erfarenheter för fortsatta och utökade stödformer. För att långsiktigt kunna bevara jordbrukslandskapets kulturarv skulle NOLA-anslaget behöva höjas så att ersättningen tillför jordbruket väsentligt högre inkomster. Detta bör kunna ske inom ramen för en lämplig form av arealbidrag - riktad och differentierad arealersättning.



Hur skall en hage skötas?

Carl-Adam Hægström

Hægström, C.-A. 1987: Den nordiska hagen. - Nordenskiöld-samfundets tidskrift 47:68-90. Helsingfors.

-"- 1988: Hur skall en hage skötas? - Finlands Natur 47(3):8-11. Helsingfors.

-"- 1988: Protection of wooded meadows in Åland - problems, methods and perspectives. - Oulanka Reports 8:88-95.

-"- 1989: Löväng. - I: Emanuelsson, U. & Johansson, C.E. (red.), Biotoper i det nordiska kulturlandskapet. Naturvårdsverket, Rapport 3556:71-88.

-"- 1989: Hage. - I: Emanuelsson, U. & Johansson, C.E. (red.), Biotoper i det nordiska kulturlandskapet. Naturvårdsverket, Rapport 3556:91-100

Medlemmarnas publicerede arbejen

Skove og skovbrug på Falster 1652-1685

Bo Fritzbøger

Landbohistorisk Selskab



Skove og landbrug på Falster 1652-1685 beskriver bonde-skovbrugets snævre forbindelse med landbrugsproduktionen i før-udskiftningstidens Danmark, og belyser sammenhænge mellem bøndernes træmangel, statsmagtens tiltagende regulering af skovbruget og »det syttende århundredes krise«. Udover at bidrage med problemformuleringer og metodiske overvejelser til ældre dansk skovhistorie i almindelighed uddyber bogen endvidere på en række punkter vort kendskab til 1600-årenes falsterske lokalhistorie.

I bogens første del opridses den historiske baggrund, i hvilken krigsbegivenhederne 1657-60, deres fatale følger samt dronning Sophie Amalies ikke mindre fatale overtagelse af Falster som livgeding i 1670 indtager en central plads.

Der næst foretages en omtrentlig rekonstruktion af Falsters skovbevoksning i undersøgelsesperioden, og det konkluderes, at nok var skovrigdommen aftaget betydeligt i forhold til situationen 100 år tidligere, men generelt synes skovene at have været i god stand. De administrative og juridiske rammer for skovens brug gennemgås, og herefter følger som bogens hovedafsnit en undersøgelse af bonde-skovbruget i alle dets afskygninger: svinedrift på olden, skovgræsning, gærdsels-, tømmer og brændselsproduktion m.m.

Som et gennemgående træk prægedes alle disse former for skovbrug af »mangel«, men vel at mærke en mangel, der alene var frembragt ved myndighedernes restriktive lovgivning og administration, som udsprang af det egennyttige formål at sikre opretholdelsen af et enormt statsligt forbrug. Som følge af denne påtvungne mangelsituation befattede størstedelen af landbefolkningen sig regelmæssigt med former for skovbrug, som i myndighedernes øjne var ulovligt, og de konflikter, dette medførte, belyses afslutningsvis.

Bogen er udgivet med støtte fra Skov- og Naturstyrelsen, Storstrøms amt, Det Classenske Fideikomnis og Landbohistorisk Støttekreds.

Bo Fritzbøger f. 1958, mag. art. 1987, forskningsstipendiat ved Historisk Institut, Københavns Universitet fra 1988. Har skrevet artikler om emner indenfor dansk skov- og landbohistorie samt historisk kartografi.

Jeg bestiller hermed _____ eksemplarer af
Bo Fritzbøger: Skove og landbrug på Falster 1652-1685.
Pris kr. 198,- + forsendelse

Navn: _____

Adresse: _____

Postnr: _____

Underskrift: _____

ønsker fremover brochurer om selskabets publikationer tilsendt

Ufrankeret
svarforsendelse

X 0000
Sendes
ufrankeret
Modtageren
betaler portoen

Landbohistorisk Selskab

Cikorievej 8
Postboks 401
5220 Odense SØ

B

FÖRENINGSBREV

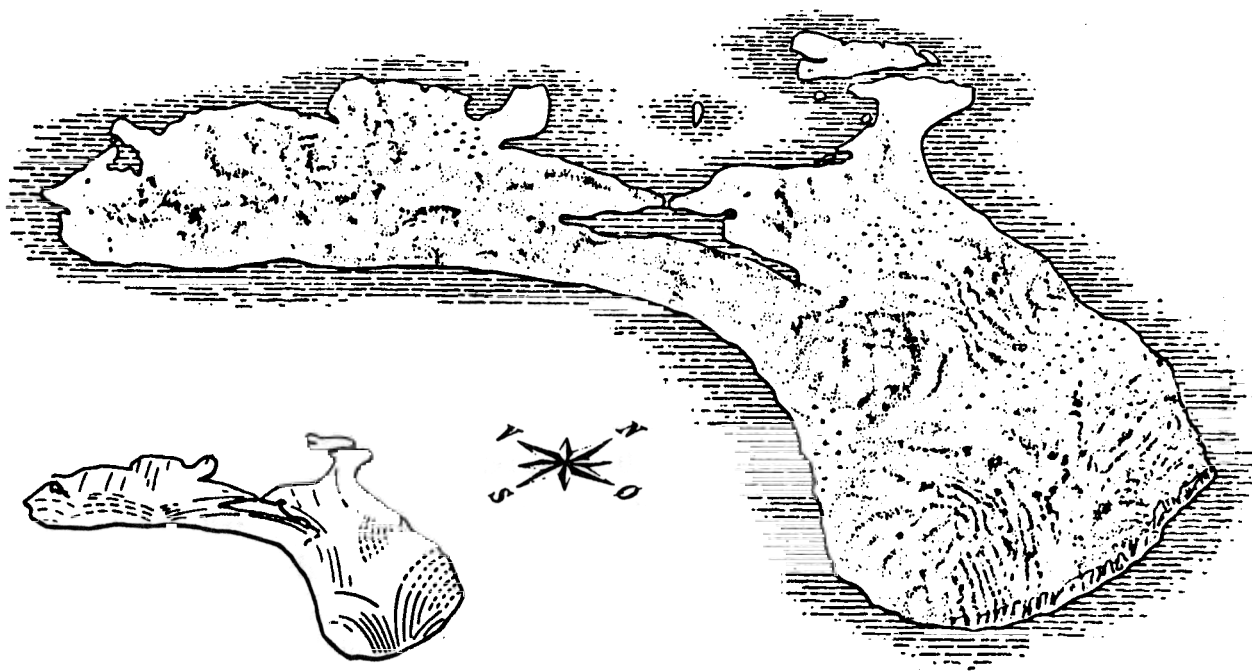
till

ARKIV

avs

Nordiska förbundet för kulturlandskap

c/o Kelvin Ekeland
Östra Storgatan 25
S-61134 Nyköping
Sverige



Morænebakkeretninger på Møn. Efter Wienberg Rasmussen, 1964.