

Fjord- kon ar raddad



— Det ser morkt ut for en del aldre raser av notkreatur berättade Nils Dahlbeck, men desto mer gladjande ar projekt Odhumlas framgångar med att bevara den norska vastlandskon.

D Av ULF G ERIKSSON

UDDEVALLA: Norska vastlandskon, fjordkon, ar Skandinaviens aldsta och verkar vara raddad

Il eftervarlden. Projekt Odhumla har nu 22 djur och tillvaxten ar sakrad. Det berättade Nils Dahlbeck på nordiska forbundet for kulturlandskaps årsmote i Uddevalla på fredagen.

Nils Dahlbeck har som få andra engagerat sig for att radda utrotningshotade djur och vaxter till eftervarlden. Han och några vanner sakrade i sista stund det gotlandska gutfårets fortbestånd och i dag ar det den livskraftigaste av våra fåraser.

På kulturlandskapsforbundets årsmote berättade han om det spannande arbetet med att spåra och bevara vaxt- och djurarter som ar på vag att di.i ut. Många så kallade ogras till exempel har forsvunnit for gott medan andra har bevarats genom genbankforvaring. Men det ar inte nag med detta. Genom bidrag från bland andra Varldsnaturfonden satsas det nu på allmogeåkrar. Gamla sadesslag odlas med de så kallade ogras som fanns

forr på några platser i landet - projekt allmogeåkrar ar namnet på den har storsatsningen på att bevara en del av vårt kulturarv.

Om de fiesta: av våra gamla husdjur finns bevarade så ser det mi.irkt ut for ni.itkreaturen berättade Nils Dahlbeck.

Våra koraser ar for det mesta från 1850-talet då en medveten avel påbi.irjades. Såval fjallkon som vår tidigare så vanliga ri.idkulla harstammar från sekel-skiftet.

Smått sensationellt ar att en koras, den norska vastlandskon, tycks bevarad till eftervarlden. Projekt Odhumla, di.ipt av Nils Dahlbeck till detta efter den ordiska gudasagens urko Odhumla, har nu 22 djur och framtiden ser ljus ut.

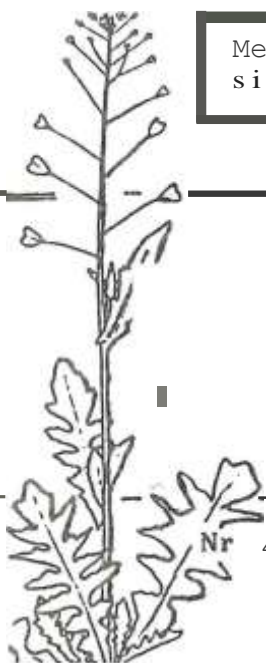
Vastlandskon tycks harstamma från minst 1700-talet och har funnits i.iver hela Skandinavien, berättade Nils Dahlbeck. Och .dessutom, dess storlek, lyrfornade horn och kruslockar i pannan påminner om de skottska uroxar som f inns bevarade. Kanske for vastlandskornas gener oss långt tillbaka i svunnen tid. Nar vi skandinaver bi.irjade så smått med att hålla kor for kott och mjolk.

Mera om kor på
sid 20, 21 och 23

LOMMEN

4 september 1990

NORDISKA FORBUNDET
FÖR KULTURLANDSKAP



S a prohle hela Norden

Av ULF G ERIKSSON

UDDEVALLA: Det blåser snålt i det svenska kulturlandskapet. I år Uiggs den svenska jordbrukspolitiken om och ingen vet egertligen vad den stora omdaning kommer att innebära "for kultur- och jordbrukslands pet.

Med ett ioxhorn "ir"ån Småland blå te Nils Dahlbeck upp till kamp for hotade djur- och vaxarter samt for kulturlandskapet nar nordiska forbundet for kulturlandskap holl årsmote i Uddevalla på fredagen. Sedan 1986 har nordiska forbundet for kulturlandskap verkat med målsattningen att bevara vårt historiska kulturarv och att inga biologiska varden skall gå till spille.

I år håller man årsmote i dagarna tre i Uddevalla och i går, fredag, var det foredrag och diskussioner i gemensamma nordiska sporsmal.

Omlagning

Hagt upp på dagordningen stod av naturliga skal den omlagning av svensk

jordbrukspolitik som ar nara forestående. Om riksdagens jordbruksutskott får genom sina andringar av regeringsforslaget kommer svensk jordbrukspolitik att bland annat innebära foljande:

Svenskt jordbruk får i fortsattningen inte några generella stod. Istallet skall staten kopa tjanster av jordbrukare om man vill hålla odlingslandskap et oppt.

Anmalan

Brukningsplikten for jordbrukare forsvinner och ersatts av en anmalmningsplikt om man upphor med sitt jordbruk. Anmalan skall ske minst åtta månader fore forandringen eller ett år fore om man ager siirskilt for landskapets utseende vardefull mark.

Utskottets forslag ar att det skall finnas 100 miljoner kronor att kopa landskapsvård for kommande budgetår, juli 1990 - j uni 1991. Och 200 miljoner kronor foljande budgetår med ytterligare en hojning på 50 miljoner kronor budgetåret 92/93. Det så kallade neia-bidraget for natur-

vårdsåtgärder i odlingslandskapet okas till 40 miljoner kronor men reserveras i fortsittningen for insatser i sarsk)t skyddsvar da områden.

Betning

Lantbruksstyrelsen får i uppdrag att verka for att oetning av hag- och betesmarker skall fortsatta. Jordbruksutskottet vill inte att som regeringen foreslagit bidrag skall utgå till barrskogsplantering. Istallet skall bidrag utgå till plantering av lovtriid, gynnande av våtmarker och plantering av energiskog.

Den 8 juni behandla riksdagen regeringspropositionen och jordbruksutskottets andringar och tillagg.

Chockerande

– Det ar hapnadsviickande och chockerande att vi på ytterst kort tid skall ange vad som ar bevarandeviirt odlingslandskap i Skaraborgs liin, kommenterade forre lansantikvarien Birgitta Hjolman, den nya jordbrukspolitiken.

Hon oroade sig mycket for vilka ytterst vardefulla

delar av odlingslandskapet i liinet som hon och andra som yttrat sig over vad som ar bevarandeviirt inte kannertill..

– Jag ar livriidd for bidrag som gor oss bonder beroende och som sedan forsvinner niir staten lider penganod , sade Roger Stenstrom från .6nne i Munkedals kommun .

Samma krav

Han vill istillet att de importerade livsmedlen skulle åsattas samma krav på standard som den svensk-tillverkade maten har på sig. Det menar han ar losningen på den svenska jordbruksk risen.

– Jag vill behålla det oppna jordbruks- och kulturlandskapet, jag vill fortsiitta med mjolkkor, sade han med ef tertryck och fick starka applåder som svar från deltagarna i årsmotet.

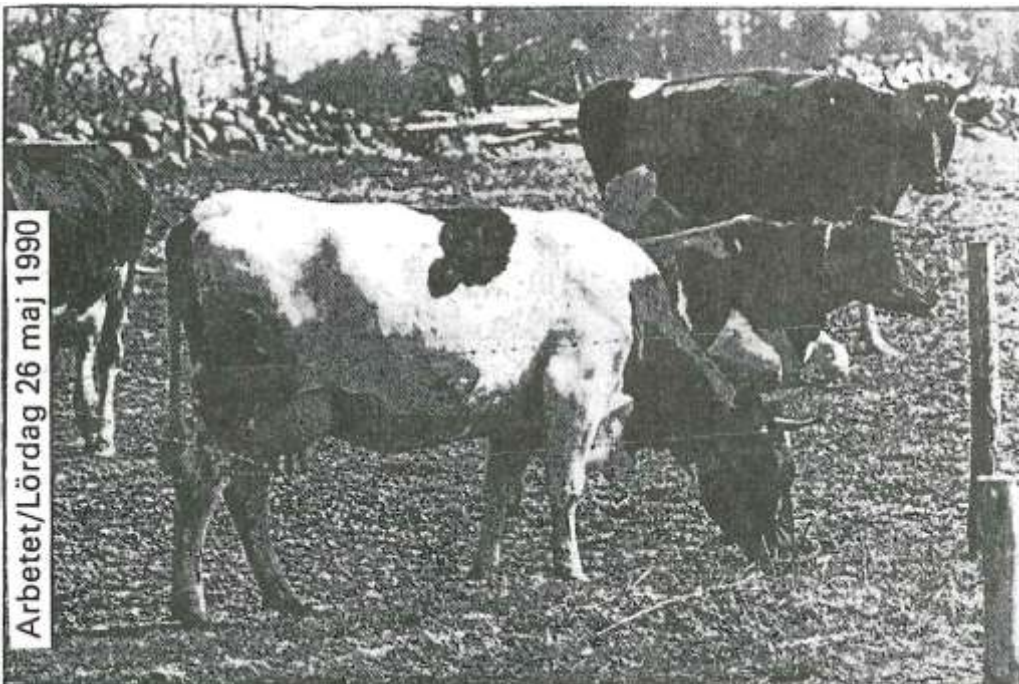
Just bondens roll och medverkan i bevarandet av kulturlandskapet betonades av flera av fordrags-hållarna på årsmotet.

Jomfruland

Norske J anbruksatropologen Erling Krogh berättade om vikten av att kart-Jagga vad befoikningen på vackra Jomfruland utanfor Kragero midtemot Grebbestad kanner for sin o. Turid Folling Eilertsen sade att avgorande for att bevara kulturlandskapet på norska nordlandson Sandhor. Ai:iya var, att befol_k n ingen sta. lde upp.

Dag Petter S6dal, sekreterare i Nordiska minister-rådets projektgrupp for kulturlandskape t och jordbrukspol itiken, ef terlyste ideer om hur man skall kunna kombinera jordbrukets lonsamhet med ett bevarande av landskapets kvaliteter .

Och danske Sven Thorsen berättade att på Fals-ter siitter man ut sten i markerna for att visa hur odlings- och beteslandskapet en gång såg ut.



2 • Ett stort antal/rara blomviixter ar utroiningshotade nar de svenska korna till stor del pensioneras inom kort.

NORDISKA FORBUNDET FOR KULTURLANDSK AP
Styrelsens årsberättelse 1989/1990
Uddesavalla den 24 maj 1990

Arsmotet 1989

Forbundets tredje ordinarie årsmote holls i Danmark den 5 maj 1989. Platsen var Møns Kursuscenter, Stege, Danmark. Motet finns redovisat i justerat protokoll.

Tema for exkursion och seminarium i samband med årsmotet var "Skovene i Norden. Natur og Kultur." Karl-Erik Frandsen och Sven Thorsen svarade for arrangemanget, som fått ekonomisk stöd av Statens Humanistiske Forskningsråd och Storstrøms Amt.

Styrelsemoten

Under verksamhetsåret har styrelsen mottit tre gånger.

1. Møns kursuscenter, Stege, Danmark, 4 maj 1989.
2. Københavns universitet, København, Danmark, 28 oktober 1989.
3. Bohusläns museum, Uddevalla, Sverige, 24 maj 1990.

Årsskrift i form av NORDISK BYGD

Forbundets årsskrift i form av Nordisk Bygd har utkommit med sitt andra nummer. Titeln är "Ålands rapport" och nummeret innehåller de flesta av de föredrag som holls vid forbundets årsmote i Mariehamn 1987. Upplagan är 1000 exemplar och skriften produceras i samarbete med Forlaget Bygd, Danmark.

Medlemsbladet LOMMEN

Forbundets medlemsblad "LOMMEN" har under verksamhetsåret kommit ut i tre nummer. Fyra utskick om året är det närmaste målet. Namnet syftar på den vaska som herderna bär i forbundets symbol. Herdevåskorna var kända for att ha ett rikt och varierat innehåll. Nummer tre var på 20 sidor och hade en upplaga på 1000 exemplar. Lommen trycks av Landsstyrelsen i Södermanlands län, Sverige.

Skolmaterial

"Bondens skapar landskapet" heter en informationsbroschyr som arbetsgruppen "Barn och skola i kulturlandskapet" tagit fram i samarbete med svenska LRFs Skolkontakt. Skolor och andra kan beställa den därifrån utan kostnad. Björn Molitor har varit redaktör och svarat for grundtexten. Teckningarna har gjorts av Gudrun Anselm och Gunnar Brusewitz.

Utställning

Fortbildningsnämnden vid Universitetet i Linköping, Sverige, anordnade den 14 - 16 september 1989, i samverkan med skolor, överstyrelsen och naturvårdsverket, en konferens, "Kunskap i landskap". Den behandlade undervisning med naturen som klassrum och läromedel. Forbundet har ingått i programkommitténs referensgrupp. Forbundet har presenterat idén bakom sin verksamhet i en liten skärmställning som visades vid konferensen. Utställningen har därefter använts vid några andra arrangemang i Sverige och Norge.

Kursverksamhet odyll.

Lien och slätterången.

I samarbete med Västergötlands hembygdsförbund och Fristads-folkhögskola ordnades den 27 - 30 juli 1989 den fjärde årgången av kursen "Lien och slätterången". Plats var Brödaröden, ca 1 mil nordväst om Borås i Sverige. Kursen omfattade liens vård och

NORDISKA FORBUNDET FOR KULTURLANDSKAP

användning, praktiska övningar på botaniskt intressanta ämnen, föreläsningar om det gamla odlingslandskapet, slåttergille, utfärder och gammaldags mathållning.

Kulturlandskapets vård.

Tillsammans med länsstyrelsen i Södermanlands län och Nyköpings folkskolehögskola hölls den 28 augusti - 1 september 1989 kursen "Kulturlandskapets vård". Kursen riktar sig mot medlemmar i förbundet som i sitt arbete eller i sina studier möter problem kopplade till vård av kulturlandskapet. Den vänder sig dessutom särskilt till stats- och kommunanställda i Södermanlands län, vilka arbetar med planering och/eller praktisk vård av kulturlandskapet. Plats: Svenska Nyköping och trakten däromkring.

Initiativ.

Initiativ till ytterligare två kurser har tagits. De hålls båda i Sverige och är upprepningar av tidigare års:

1. "Lien och slåtterången" i Bredared, Sverige 26 - 29 juli 1990. Arrangeras för femte gången, tillsammans med Västergötlands Hembygdsförbund och Fristads Folkhögskola.
2. "Kulturlandskapets vård" på 6-knaskolan, Sverige 20 - 24 augusti 1990. Arrangeras för tredje året tillsammans med Länsstyrelsen i Södermanlands län och Nyköpings Folkhögskola.

Styrelsen har vidare uttalat att samarbete med Foreningen får naturskola och fältpedagogik, kan vara lämplig när ett kursämne kan vara aktuellt för båda föreningarna.

Yttranden mm

Forbundet har den 5 maj 1989 till svensk regering ingen lämnat synpunkter på statens jordbruksnämnds rapport AREALBI DRAG.

Forbundet har den 9 augusti 1989 till norska jordbruksdepartementet och miljöverndepartementet v/ Arbetsgruppen för FoU om kulturlandskapet, gett synpunkter på "udekkete kunnskapsbehov for ivaretagelse av miljøvern hensyn innenfor en aktiv jordbruksdrift".

Forbundet har den 12 september 1989 till norska jordbruksdepartementet kommenterat utkastet till RETNINGSLINJER FOR ØKONOMISK STØTTE TIL SKJØTSEL TILTAK I KULTURLANDSKAPET.

Forbundet har den 9 oktober 1989 till Bærum kommune i Norge avgett yttrande om Tanumskogen och Tanumplatet.

Forbundet har den 10 februari 1990 till svenska regeringen yttrat sig över förslag Ds 1989:63, EN NY LIVSMEDELSPOLITIK.

Forbundet har den 10 mars 1990 i brev till danska miljöministeren Lone Dybkjær fastslått uppmärksamheten på motsättningar mellan historiker och biologer vid "naturgenopretning" längs vattendragen på Fyn. Svar 20 april 1990.

/

Kelvin Ekeland
sekreterare

NORDISKA FÖRBUNDET FÖR KULTURLANDSKAP
Årsmöte fredagen den 25 maj, 1990.



P R O T O K O L L

I närvaro av 64 medlemmar höll 25 maj 1990
Nordiska F6 bundet för Kulturlandskap - NFFK
sitt fjärde ordinarie årsmöte.
Plats: Bohuslans museum, UDDEVALLA, Sverige.

Årsmötets öppnande

Årsmötet öppnades genom att Nils Dalbeck blåste tre
ljuddliga signaler i sin magnifika herdelur och ordföranden
hälsade de närvarande välkomna.

Därefter följde föredrag av Roland Olin, Erling Krogh,
Turid Folling Eilertsen, Dag Petter Södal, Nils Dahlbeck
och Sven Thorsen.

Val av mötesordförande, mötessekreterare och två
protokollsjusterare.

Valdes: Ordförande - Eiler Worsøe
Sekreterare - Kelvin Ekeland
Protokollsjusterare - Turid Folling Eilertsen,
Roger Svensson

Godkännande av dagordningen för årsmötet

Med hänvisning till beslut vid årsmötet på Åland den 10 maj
1987 ströks punkt 10. Arvoden, från dagordningen. En ny punkt
16. övriga frågor, lades till. Med dessa justeringar godkän-
des dagordningen.

Information och meddelanden.

Erland Porsmose: Nr 3 av NFFK:s tidskrift NORDISK BYGD blir
i fokus och behandlar Danmarks skogshistoria.
Nr 4 blir i svart/vilt och innehåller
föredrag från årsmötet 1989 på Mön.
Båda numren är i det närmaste färdiga.

Ann Norderhaug: Genom Ann har NFFK representerats i Nordiska
ministerrådets projektgrupp för BIOTOPVERN I
NORDEN. Gruppen har lämnat sin slutrapport.
En slutsats är att hela Norden behöver den
levande landsbygden för att behålla ett rikt
kulturlandskap.

Kelvin Ekeland: NFFK tilldelar vid årsmötess ekskursionen
syskonen Ingeborg och Karl-Bernhard Benjour,
Niverkirr, en hedersgåva för det osjilviska
arbetet de lagt ner på att bevara sin gårds
rika och levande kulturarv.

/

NORDISKA FHRBUNDET FHR KULTURLANDSKAP

Arsberittelse, bokslut och revisionsberättelse
Sekreteraren laste upp styrelsens årsberättelse.
Kassören redovisade bokslutet och revisorn Per Grau Mller
foredrog revisionsberättelsen.

Frlga om ansvarsfrihet for styrelsen
Styrelsen beviljades ansvarsfrihet.

Medlemsavgift for 1991

Styrelsen meddelade att det forefaller praktiskt mojligt att
inratta nationella postgirokonton i Danmark, Sverige och Fin-
land for NffK. Om det ar riktigt foreslås medlemsavgiften for
1991 bli 100 kronor i dansk, norsk eller svensk valuta och
65 mark i finsk. Familjemedlemmar betalar 25 kronor respek-
tive 15 mark. Islanningar betalar som nu till Norge i norska
kronor. Systemet kan tilllampas från det att nationella
konton inrattats.

Motet beslutade enligt styrelsens forslag.

Val av styrelsemedlemmar (på två år) efter de avgående
I tur att avgå var Karl-Erik Frandsen, Marita Karlsson, Mats
Nettelblatt och Kerstin Riessen. Kerstin bade avbojt återval.
Valdes: Karl-Erik Frandsen, Marita Karlsson, Mats Nettelblatt
och Olof Stroh.

Val av revisorer och revisorssuppleanter

Valdes: Revisorer - Claes Florgård.
Per Grau Mq, ller
Revisorssuppleanter - Gerd-Birgit Tjomsland
Gunnar Olafsson

Val av ledamoter i valberedningen

Valdes: Lena Bergils, Arnfinn Skogen, Sven Thorsen och Gunda
Åbonde-Wikstrom.

Nista lrsmotesarrangemang

Marita Karlsson: Finland vilkomnar till 1991 års mote. Det
forlaggs sannolikt till Kuusamo och Salla
med Oulanka nationalpark som en viktig
replipunkt. Formodligen blir tidpunkten i
borjan av september. Tema: Kulturlandskap
marginalbygd.

Ann Norderhaug: Norge tar garna emot 1992. Oslo kan bli
motesplats och Oslo bymuseum medarrangor.
Tema: Bynært kulturlandskap.

ovrlga av styrelsen framlagda arenden

a Beslut: Postgirokonton oppnas or inbetalningar i
respektive land. Se 'Medlemsavgift for 1991. Ett villkor
ar att kassorens arbete inte blir mer omfattande.

b Beslut: Arbetsgruppen "Gamla husdjursraser" ersitts av en
ny dar de gamla husdjurens koppling till kulturlandskapet
framhavs. Leif Rooth samordnar arbetet tillsvidare.

NORDISKA FijRBUNDET FijR KULTURLANDSKAP

- c Beslut : Stadgarna andras så att det blir en ny lydelse av 16, 2 st: Styrelseledamot kan väljas för högst fyra (4) perioder om två (2) år i följd. Minst tre (3) men om möjligt alla nordiska länder bör vara representerade i styrelsen.
- d Beslut : Forbundet skall ingå i det folkrorelseråd, "Hela Sverige ska leva!" vilket i Sverige bildats som en följd av Europarådets landsbygdskampanj. Forbundet bör verka för att liknande råd bildas i övriga nordiska länder.
- e Beslut : Styrelsens medlemmar skall fungera som nationella kontaktpersoner för förbundet. I den mån regionala arbetsgrupper bildas skall dessa komplettera styrelsens kontaktskapande verksamhet.

övriga frågor

Styrelsen fick fullmakt att göra uttalande om Jordbrukspolitikens betydelse för bevarande av kulturlandskapets olika värden.


Kelvin Ekeland
Sekreterare

Justeras

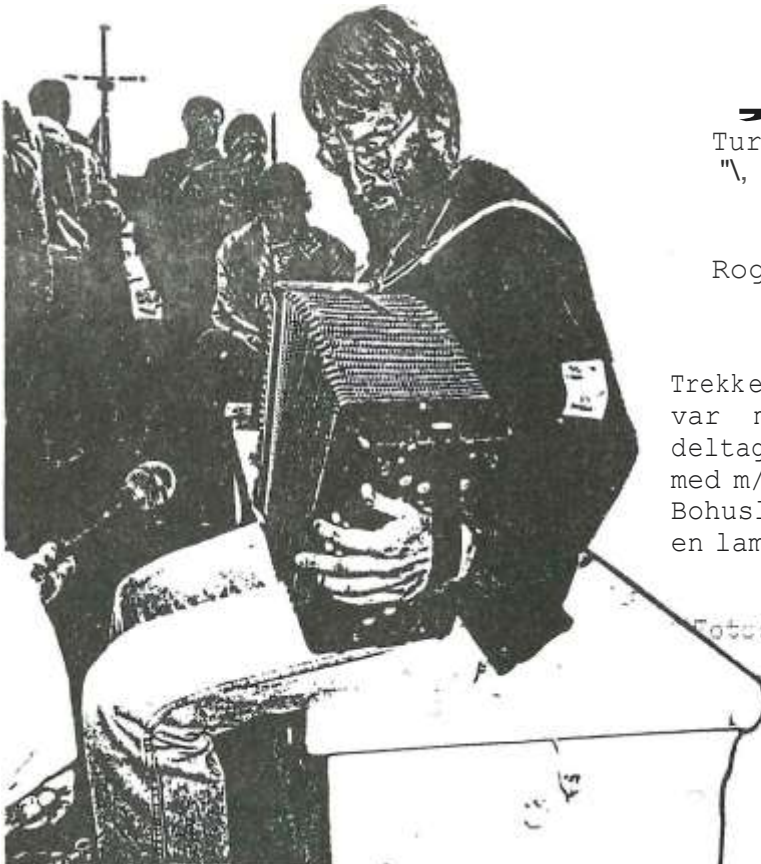
9u.;

Turid Filling Eilertsen
"

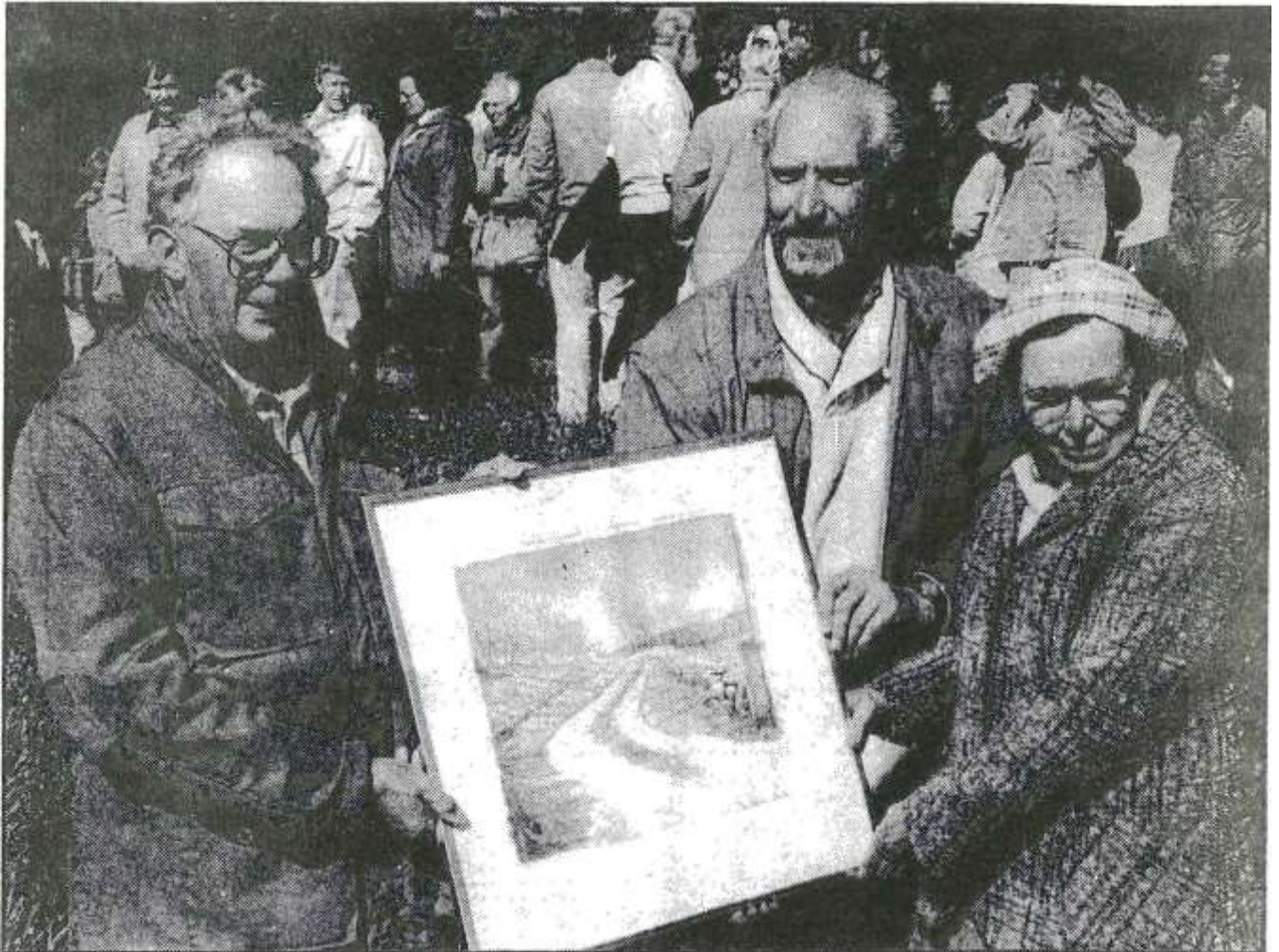
Roger Svensson

Trekkespillaren Erling Krogh var mycket uppskattad av deltagarna i årsmotesexkursionen med m/s Byfjorden i mellersta Bohuslins övärld. Hires exekveras en lambada på Malo strömmar.

Foto: Lars Hasselberg.



Syskonpar prisade for vården av landskapet



Syskonen Karl-Bernhard och Ingeborg Benjour i Niiverkiirr på Hiirniiset hyllades vid Nordiska forbundet for k ulturlandskap utryk t i Bohusliin med detta fina /wnst verk signerat Carl-Otto Schander for sina viirdefulla insatser for just kulturlandskapet, vilk et Nii.v<!rkiirr ii.r bevis for . I mit ten forbundets sek reterare Kelvin Ekeland som overliinnade gävan.

Nar Jommen fick foter

Det finns också en historia från Lappland om hur lommen fick foter:

Nar Gud hade skapat alla fåglar, biirjade han utdela foter åt dem.

Vi ngarna hade de fått forut, for annars skulle de ju inte ha varit fåglar.

Nar Gud hade gi vi t gåsen hans vack ra, ri:ida ben, ville aven lommen ha

likadana. Gud sade dock att svarta foter vore lampligare for en som

skulle leva av fisk. Då blev lommen arg, och flog sin vag och sa, att om

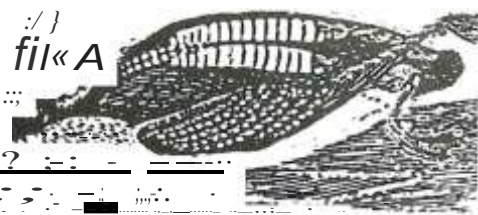
han inte fick ri:ida ben, så ville han hellre vara utan. Då blev Gud

forti:inad och skulle just till att ta vi ngarna från lommen, men ångrade

sig och kastade ett pa r svarta foter efter honom. De fastnade i hans bak

, och dar siter de a n.

:/}
fil«A



Lommen

I nr 3 av Lommen berättade vi litet om lommens kulturhistoria. Bland annat om sambandet mellan växten, våskan och fågeln. Då påstods att lommen i nte var attraktiv i matlagningen. Kottet var dåligt. Särskilt besvärligt var det att plocka den.

Så behöver det i nte vara. För 65 år sedan hade Ida Norrby en spalt i tidningen Husmodern som hette "Från kok och vishusbod." I nr 36, 1925 ger hon tips till dem, som exempelvis vill anrätta en lom.

"Hur skall jag tillaga det här kraket så att det blir åtbart? Får man tag på en gammal fågel, är ju saken onekligen litet ångslig. De äldre känns igen på, att simhud en lätt kan dras sonder, under det att de yngre simhud är nog så hård. Den traniga smak, som följer de äldre och som man med rätta är rädd för, går lätt bort genom att lagga fåglarna i mjölk eller i brist därpå i ått i ksblandat vatten över natten. Inga sjofåglar bör hanga länge, högst en eller under gynnsamma förhållanden två dagar. Låter man dem hanga längre, så får man inte k laga på, om smaken är litet tranig.

Ofta görs den anmärkningen att sjöfågel är torr. Detta beror på att man gärna låter fågeln steka för länge. Stek den på god eld ntt och jämt så länge, att en vispkvist lätt kan drivas igenom och osdem med omsorg - varken för litet eller för mycket, så kan ni få lika god stek som av någon annan fågel.

Vissa sjöfåglar kräva särskild omsorgsfull tillagning för att bli njutbara. När fågeln är ansad, skålar man den i het t vatten. Den får sedan ligga i kallt vatten några timmar. För att slutligen få bort transmak en helt och hållet, forfaller man den omkring 15 minuter i mjölk.

I forna tid er använde man sjöfågel som fodoämne mycket mera än nu och även till sirrsmak enklare fåglar betraktades som fullt njutbara. Under kristiden hade vi ju en liten känning av denna sak.

I gamla kokbcker tillrådes man att koka sjöfågel i ho. Om medlet är osvikligt vågar jag inte yttra mig om, men det kan ju vara bra att ha i minne, ifall..."

Fågel, med eller utan simhud mellan tårna, var förr en uppskattad rätt på matsedeln. Det visar bland annat den här bilden från det italienska 1500-talskoket.



l(y.J turlandsl@pets vård

I en vecka har personer från hela Norden varit på kurs i Nyköping för att lära sig hur det gamla kulturlandskapet ska vårdas.

Det är länsstyrelsen i Sormland som tillsammans med folkhögskolan i Nyköping och Nordiska förbundet för kulturlandskap för tredje året har samlat till kurs i vård av kulturlandskapet.

Kulturlandskapet ska inte konserveras, säger en av kursledarna, Kelvin Ekland. Kelvin är knuten till naturvårdsverket men är också sekreterare i nordiska förbundet för kulturlandskap.

D Acceptera dynamiken

– Vi måste acceptera dynamiken i ändringarna, säger han. Men vi måste samtidigt vara noggranna med att inte förlora de viktiga länkarna till vår historia.

Kelvin sitter i gröngraset vid Slabro ångar med en 100 år gammal karta i handen.

Det är inte mycket mer anmärkningsvärt om Oppeby och Slabro som finns på dagens kartor.

Han sitter mitt bland de unika hållristningarna vid Slabro.

Nu ligger skola och fritidshem på platsen. En del av fritidshemmet är dock en gammal kulturbyggnad. Det är de sista resterna av gamla Slabro gård.

D Vikingagården Slåbro

På tusentalet, under vikingatiden fanns det gårdar vid Slabro och Oppeby. Nedanför hållristningsangarna vid vadstallet över Nyköpingsån finns en runsten där Slabro nämns.

När det är lågvatten i Nyköpingsån kan man se resterna av en gammal stensatt brygga.

Har fanns bron över Nyköpingsån då. Vägen gick vidare mot Bonsta-Skresta och slutligen mot Malmköping och Eskilstuna.

Färdvägen gick i Nyköpingsåns dalgång. Man kan följa människors bosättningar bland gravfält.



• Någon gång för länge sedan satt en tidig "Picasso" och målade i hällsten vid Slåbro.

D Tappade kontakten

Årtionde efter andra världskriget tappade vi kontakten med den gamla jordbrukskulturen, anser han.

– Vi måste veta hur det var för att hitta rätt i framtiden.

Kursdeltagarna har tidigare i veckan varit på bland annat Nyby naturreservat och på Långmaren.

– På Långmaren har vi bland annat diskuterat hur stallet ska användas för att komma till sin rätt, säger folkhögskolans Bert Lindgren. Det får inte bli ett stall där människor kommer i tusentals någon dag om året.

– Det får heller inte bli någon form av naturstig där man kommer och tillgodgör sig ett "fardigtuggat" informationsmaterial.

Hur man pedagogiskt ska lösa det är man inte riktigt på det klara med ännu.

Det var tredje året landskapsvårdare samlades i Nyköping med utveckling av den nordiska länsstyrelsen.

Deltagarna är kulturvårdare och skogsvårdare bland annat.

Man planerar nu att hålla ett seminarium nästa år som avslutning på kursviten.

Lisbet Svedlind



• Bert Lindgren från Nyköpings folkhögskola berättar för kulturvårdarna om Nyköpingsåns dalgång.

Vart har alla blommor tagit vagen?



Av BO CARLSSON
DN:s Goteborgsredaktion

Att bevara det öppna svenska landskapet är en svår konst. Men den gamla lien är definitivt ett utmärkt redskap.

I Bredared, strax utanför Borås, utbildades ett 50-tal personer i konsten att hantera lien.

Slåttergille har åter blivit populärt.

Västergötlands Hembygdsförening och Fristads Folkhögskola anordnar för femte året i rad en kurs i att vårda angarna.

En svår konst -- men ack så viktig.

Instruktoren heter Erik Källsmyr och till vardags är han skogsarbetare. Men han har också tagit på sig uppgiften att skota Yxnäs naturreservat mellan Vårgårda och Alingsås.

-- De naturliga slåttermarkerna har blivit allt ovanligare, förklarar Erik Källsmyr. Vi måste vårda vårt kulturarv.

Kursdeltagarna har kommit från bland annat Umeå, Sundsvall, Lund, Östersund och naturligtvis från trakten kring Bredared.

Det susar om liarna när graset faller till marken och angens alla blommar har gjort sitt för året. Det doftar verkligen som mar och angen när mannen och kvinnorna vaggar fram.

Som flyttandesvanar

August Strindberg skrev följande i Hemsöborna:

"Och så gick slaget fram: två dussin vita skjortor i en kil som hostnyttande svanar, med liarna hal i hal, och efter i spridd ordning, som en flock fisktror, nyckfullt kastande, sliande, men ändå hållande tillsammans, kornmo flickorna med sina harvar, var och en följande sin slåtterkarl".

Man brukar säga att angen uppstod någon gång under järnåldern. Den gav mat och bränsle åt folket och foder åt djuren. Angen var en mycket viktig plats och den som korde över en osäker ang fick bota.

Dagens ang är unika. Anledningen är den speciella 'floran'. Det finns många slåtterbudda blommor, som mer eller mindre är beroende av lien.

På en ang kan det finnas upp till hundratal olika växtarter. Ogontrost, darrgräs, nattviol, kaprifol -- ja, listan över också spanande och ovanliga arter som finns på många av våra angar kan göras lång.

-- om vi ska stå ut med gådagens iaktade samhälle måste vi varna om de vackra angarna, säger en av kursdeltagarna. Britta Hermansson från Fristad.

För att lyckas med slåttern krävs en lie i topptrim. Därför får man lägga ner många timmar vid slipstenen. Vagen till framgång går över den gotländska sandstenen. Anledningen är att den är relativt mjuk.

Oanvändbar

Det gäller att hålla ett stadigt tag om lien för att få en tunn fin egg. På slipvattnet kan man se om tekniken är den rätta. Vattnet ska rinna i ett fint skikt över liebladet.

Det är också viktigt att efteråt tömma ut vattnet ur behållaren. Annars blir slipstenen med tiden oval och oanvändbar.

Men slipstenen har också en begränsad livslängd, även om man sköter den perfekt.

-- Under mina år har jag förbrukat två stenar, förklarar Erik Källsmyr.

Under arbetets gång mattas eggen och för att stadigt slippa omslipning används en

vispesticlär ute på angen. Det är en tunn, triesticka, liimpligen gjord i al. Instruktor Erik

Källsmyr visar sina kursdeltagare hur man vispar lien. Men det lär ta, många år innan åskådarna når upp till Eriks tempo.

Många tror att man slår av graset: Det är egentligen helt fel. Graset skärs av. Darfbr används ofta termen hostning. Resultatet blir alltid bast om hostningen sker på morgonen eller kvällen. Daggen blir till en hjälp och lien "biter" då bättre.

Grunden för hostningen är att lien ska gå i en halvcirkel. För att undvika att lien går ner i marken ska den hållas lågt.

Allt id 19 : a Pinnar

Liebladets inställning är också kursdeltagarna i Bredared får jära sig. När lien hålls i arbetsställning ska det precis att få in ett finger mellan eggen och marken. Det är en gammal regel som fungerar bra.

För att samla ihop hoet används en triesticka. Pinnarna, som alltid är 19 till antalet, ska vara av något segt träslag, exempelvis rönn eller syren. I gynnsamt väder, vilket är fallet i Västergötland just nu, torkar hoet på några få dagar.

Det är svårt att förstå hur oppet det svenska landskapet verkligen var för sådär 150 år sedan. Angsmarkerna var då ett dominerande inslag i vår natur på landsbygden.

-- En halv promille av slåtteriingarna har vi kvar i dag. Dessa få måste vi vårda omtänksamt. Åke Carlsson, en av initiativtagarna till kursen.

Men i dag har det faktiskt åter blivit populärt med slåttergille.

-- Jag känner till ett 20-tal slåtterkurser i södra Sverige. Det är en positiv utveckling. Om inte utvecklingen håller i sig är risken stor att vägnarna blir en sista utpost för många av de ovanliga iingsväxterna. Då får vägverkets maskiner helt ta över liens uppgift.



Lomium
palustre

9 . 1950.

WWF

Varsågod!

Projekt "Allinogårkrar & slåtterangar", kr 50.000, WWF, utgår ett anslag varifrån medel kan samlas för stöd till bevarandet av gamla, värdefulla slåttermarker samt för odling av äldre åkergras.

Projekt "Lien och slåtterangen", kr 5.000, Fristads folkhögskola. För fjärde gången anordnar Västergötlands hembygdsförbund tillsammans med Nordiska Förbundet för Kulturlandskap och Fristads folkhögskola en kurs i hur man bedriver lieslåtter, samtidigt som man informerar om det gamla odlingslandskapet och dess betydelse.

Y T T R A N D E N

Nordiska Forbundet for Kulturlandskaps styrelse har 1990 bland annat liimnat synpunkter till svenska regeringen på ett forslag till en ny livsmedelspolitik och en oversyn av naturvårdslagen. Har ges en sammanfattning av de båda yttrandena.



••Nordiska Forbundet for Kulturlandskap anser betriifande livsmedelspolitiken:

Huvudmålet for det svenska Jordbruket skall vara att produkterna skall vara hii.lso samma och framstii.llda med milJovanliga produktionsmetoder och god resurshushållning. Kravet på god resurshushållning skall ses i ett globalt perspektiv. Det kulturella och genetiska arvet skall bevaras tillsammans med landskapets skonhetsvarden och landsbygden skall hållas levande. Internationella overenskommelser om foreoreningar och bevarande skall respekteras.

B\edskapsaspekter

Vt nuvarande Jordbruk som bygger på att mer energi forbrukas iin som tas ut ar mycket sårbart. Nationens forsorning skall fungera aven i krig eller vid avsparrning eller annan kålastrof. For att trygga livsmedelsproduktionen i kristid krivs en beredskap for spridd, småskalig och resurssnål produktton i hela landet.

Levande landsbygd

Basen for sysselsattningen på landsbygden och en levande landsbygd ar de areella naringarna och uttaget av råvaror. De regionalekonomiska målen skall bli vara geografisk spridning hos produktionen, fungerande lokal arbetsmarknad, ökat deltids- eller fritidsjordbruk, expansion av småskalig foradlingsindustri samt ett oppet och varterat landskap av betydelse for både vardagsmiljö och turism.

Allmii.n milJovlrd

MilJovårdens mål skall vara att markens produktionsformåga bevaras och att Jordbrukets produkter framstalls utan att Jord, vatten och luft påverkas negativt. Ett rikt genetiskt och kulturhistoriskt arv, i form av bl a havdberoende djur och vii.xter i en milJo som gor det latt att folJa Jordbruksnaringens forandring genom olika skeden, skall bevaras.

Klturlandskapet mlste ses som en enhet om det skall kunna diirstls och bevarandeltgirder vara meningsfulla.

Bevarande av kulturlandskapets hogintressanta hotade arter och milJoer ir en riksangeligenhet som staten eller stat och kommun gemensamt skall flnanslera. Naturvård och kulturmilJovård skall darfor Jii.mstii.llas med Jordbrukets traditionella inkomstkallor och kunna finansieras med statliga och kommunala medel.

Ersättning för de nyttigheter som kommer alla till godo, bör huvudsakligen finansieras via skatteinkomster. De ersättningar som skall betalas ut för bevarandeinsatser får inte uppfattas som ett fortäckt Jordbruksstöd. Företagens lönsamhet i övrigt skall således inte ha med de aktuella ersättningarna att göra. Ersättning för bevarandetjänster skall i princip utgå till alla som producerar de värden samhället vill slå vakt om.

Kravet på en enkel administration fordrar ett samlat ansvar för arbetet. Den centrala verksamheten, när det gäller vård- och förvaltning av natur och kulturarvet, behöver koncentreras.

En fullständig bevarandelag - d v s en sammanförd och bearbetad lagstiftning, omfattande såväl naturvård som kulturminnesvård - är angelägen. Ett särskilt institut för skydd av kulturmiljöer, med värden jämförbara med nationalparkernas, bör inrättas enligt förslaget om referensområden i Nordiska Ministerrådets Miljörapport 1989:5, Rekommendationer för kulturlandskapet. I lagen skall också framhållas att inte bara områden av betydelse för kannedomen om landets natur, utan även kulturmiljöer, med till exempel havspräglade och havsberoende biotoper, hör till de områden som med stöd av bevarandelagstiftningen kan bli naturreservaf.

En ändring i skotsellagen måste kompletteras av ändringar i bevarandelagstiftningen, som innebär möjlighet att vägra nedläggning av Jordbruksmark av naturvårds- eller kulturmiljöskäl

••Nordiska Förbundet för Kulturlandskap anser beträffande naturvårdslagen:

En samsyn och samverkan mellan naturvård och kulturminnesvård är en av förutsättningarna för ett framgångsrikt bevarandearbete. Det är ett områdes historia som är förutsättningen för dess naturvården. Kontinuiteten i hivden skapar villkoren för ett bevarande av värdena.

Ansvar för att värdefulla delar av detta kulturlandskap bevaras, skyddas och vårdas åvllar alla, myndigheter såväl som enskilda. Särskilt stort ansvar har dock bevarandeintressena, d v s naturvården och kulturmiljövärlden. Det ökade medvetandet om behovet av helhetssyn och den större kunskapen om orsakssammanhang vilka blida vuxit fram under de senaste decennierna hos både allmänhet och myndigheter kan inte spåras i utredningen.

Naturvård är inte en särskild samhällssektor. Landskapet måste ses som en enhet om det skall kunna förstås och bevarandeåtgärder vara meningsfulla. Föruster av levande organismer och kulturminnen kan aldrig ersättas. Huvudmålet för den svenska naturvården skall vara en långsiktigt god resurshushållning sedd i ett globalt perspektiv. Internationella överenskommelser om bevarande skall respekteras.

Vårt natur- och kulturarv skall bevaras tillsammans med landskapets skönhetsvärden och landsbygden skall hållas levande. Ett rikt genetiskt och kulturhistoriskt dokument, i form av bland annat havsberoende djur och växter i en miljö som gör det lätt att följa förhållningen av landskapets utnyttjande, skall bevaras.

Forslaget till ändring i naturvårdslagen

Naturvårdslagsutredningens förslag om ändring i naturvårdslagen ger inte lagen den ökade tyngd i förhållande till annan lagstiftning och skapar inte den samordning av bevarandelagstiftningen som är önskvärd. Forslaget leder inte heller till att direktivens syfte nås. Det krävs genomgripande förändringar.

Vad som behövs är en utredning och ett förslag som såväl behandlar förutsättningarna för en organisatorisk och ekonomisk samordning av bevarandebestånden som möjligheterna till en sammanförd och bearbetad lagstiftning omfattande både natur och kulturminnen.

Bevarandearbetet måste bedrivas på bred front och ge utslag inom de flesta samhällssektorer. Det är anmärkningsvärt att man i utredning efter utredning som berör natur- eller kulturminnesvård (DS J o 1986:4, SOU 1987:32, och DS U 1987:32) fortfarande inte tar samordning med grannsektorn behövs men ändå undviker att konkret behandla frågan. Även naturvårdslagsutredningen undviker att ta ställning.

Enligt förbundets uppfattning behövs en fullständig BEVARANDELAG - det vill säga en sammanförd och bearbetad lagstiftning omfattande såväl naturvård som kulturminnen. Portalparagrafen i en sådan lag bör innehålla följande:

Naturen och de resurser naturen ger, utgör grunden för vår kultur. Därför är det också ett kulturarv för oss som är förvalta. Det är en nationell och internationell skyldighet att bevara och vårda hela detta arv; såväl den resursskapande naturen som kulturminnen tillkomna genom bebyggelse, odling och annan användning av mark, vatten och övriga naturresurser. Ansvar för detta arv är odelbart. Alla måste medverka till att det bevaras och vårdas. Förster av natur och kulturminnen kan inte ersättas.

Kapitlet om naturvård bör inledas:

Naturen, såväl den ursprungliga, som den kulturpräglade, utgör en nationell och internationell tillgång som skall skyddas och vårdas.

Nordiska Förbundet för Kulturlandskap anser att det är en odisputabel sanning att kulturarvet är av intresse inte bara för kulturminnesvården utan också för naturvården. De senaste decenniernas erfarenhet och forskning har påvisat, att kulturminnesvården och naturvården, som visserligen formellt anses vara skilda sektorer, i verkligheten är så sammanflätade, att den ena inte skulle fungera utan den andra. Det går inte att dra några klara gränser mellan dem. Därför innebär varje rationell samordningsåtgärd, såväl beträffande lagstiftningen som vården av arvet, en resursförstärkning som kan lätta den pressadessa resurssvaga sektorerna arbetar under.

Vissa omedelbara förändringar av naturvårdslagens innehåll bör beaktas. Det gör att naturvårdslagsutredningens arbete ändå haft en mening. Förändringarna, får detta dock inte medföra att målet att skapa en fullständig BEVARANDELAG åsidosätts.



ET NYTT ÅR FOR NATUREN ?

Europarådet har planer om å organisere et pan-europeisk år for naturen.

FRANKRIKE : NATURLIGE INSEKTDREPERE

Siden 1981 har de kommunale myndigheter i Caen brukt mer insekter i stedet for insektgifter. Frukttrær og pryddplanter ser ut til å ha hatt godt av tiltaket. Derfor skal byens parkvesen fra nå levere ut ca. 6 000 larver til private hageeiere.

SVERIGE : 515 SOPPARTER I FARE

Den svenske miljøverntjensten har satt opp en liste over truede sopparter. 515 av 3 000 arter er erklært i faresonen. Til nå er 167 av disse artene forsvunnet og 106 er truet. Den svenske miljøtjensten skal i nær fremtid sende ut en Aksjonsplan for vernete arter som skal inneholde instruksjoner for vern av planter og dyr.

PORTUGAL : TURISTUTVIKLINGEN MA IKKE GA UT OVER MILJØET

De portugisiske myndigheter har besluttet å bekjempe den ukontrollerte utbyggingen av kyststripen. 4 000 ulovlig oppførte hus skal nedlegges uten erstatning til eierne.

ITALIA : VERN AV BYEN ASSISI

Den første internasjonale konferansen om miljøverdier som har fått navnet "Områder som må bevares - på tross av hensynet til utnyttelsen av naturrikdommene" ble holdt i Assisi den 21. og 22. mars som en del av arrangementene i forbindelse med "Parkåret 1990". Den ble avsluttet med et rundebord som tok opp de "etiske retningslinjer for forvaltningen av naturrikdommene". Konferansen gikk inn for å gi byen Assisi status som "økologisk hovedstad". Frans av Assisi var født der og byen har derfor stor symbolsk verdi for miljøvernerne. Det var også spørsmål om den fremtidige Mont Subasiparken. Det er i gang tiltak for å få fort opp Assisiområdet og Mont Subasiparken på UNESCOs liste over verdens natur- og kulturarv.

UMBRIEN - "Skuggornas land". Dalen nedanfor Assisi ligger ofte svept i ett lått dis.



B O C K E R

Miljøministeriet : Land et og loven. København 1990. 235 sider, 225kr. Illustreret.

Det er en pæn bog. Den er tilegnet Viggo Nielsen i anledning af hans 70-Ardsdag 25. Januar 1990. Som det er mange bakant, har Viggo Nielsen gennem mange år været en hovedperson i dansk naturbeskyttelse. Han var slledes i lang tid fredningsstyrelsens direktør. Hans slutindsats blev sammenlægningen af fredningsstyrelsen med skovstyrelsen til skov- og naturstyrelsen. I 25 artikler siger en række embedsmænd og vitenskabsmænd til lykke med de 70 år.

Henrik Knuth-Winterfeldt indleder med et overskueligt afsnit om naturbeskyttelsens historie og status i Danmark. Han nævner undervejs, at de samme politiske partier, der engang indførte fredningsplanudvalgene, også afskaffede dem. Han konkluderer, at den bedste naturbeskyttelse nu ligger i befolkningens voksende interesse for miljø, natur og lokalhistorie.

Bo Brix skriver om 1960- og 70-Arenes kamp for at få reguleret den uhemmede råstofindvinding og om resultatet.

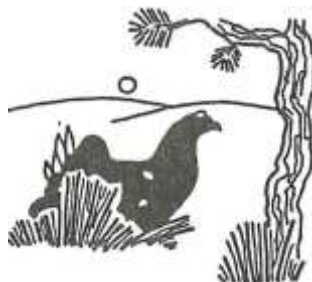
Per Hansen fortæller om naturfredningskommissionens forsøg på at skabe en samlet styring af beskyttelsen af natur- og kulturlandskab. Han synes ikke tilfreds med status 1990.

H.H Holden Jensen har et fint afsnit om fredningsplanlægningen og om planlægningens tilstand og opløsning. Han ser dog svagt opmuntrende signaler i tiden. De grønne foreninger kan nok være enige.

Bent Muus har væsentlige tanker om naturgenopretning og om meget andet.

Gert Alsted fortæller malende om arbejdet i et fredningsplanudvalg, den gang naturbeskyttelsesystemet endnu levede. Jeg vil klart tilføje for egen regning: aldrig har Danmarks natur været i bedre hænder!

Kristian Kristiansen skriver meget interessant om "samlings"-arkeologien og om nationalromantikens holdning til fortidsminder. Han håber på et helhedssyn, hvor fortidsminder og kulturlandskaber kan indgå i en helheds helhed. Han slutter med at spørge: er kulturhistoriens rolle ved at være udspillet til fordel for økologien eller vil vi få et nyt "historisk livssyn" at se?



Ole Christiansen behandler de folkevalgtes forhold til planlægningen. Han finder offentlighedsprincippet væsentligt, men han mener, at politikkerne skal bestemme, og at planerne skal være fleksible.

Arne Schitz siger, at vi selv kan bestemme, hvilke planter og dyr vi vil have. Skal det være flest mulige arter, eller skal det være mest muligt naturligt? Det skal i hvert fald være autentisk.

Poul Hald-Mortensen er af den rigtige mening, at vort land mest består af kultur. Arealer med naturindhold bør bevares og restaureres. Som landets største arealbesidder kan miljøministeriet vise vejen, særligt gennem driftsplanelægningens 15-årsperioder.

Kennet Robert Olwig skriver om naturens synlighed og natursynets usynlighed og siger: Vi kan ikke frede synet, men vi kan frede dets billede i landskabet. Til gengæld må det syn ikke skilles fra de sociale og fysiske processer, der har udformet det, for så får vi en opsplittet miljøadministration. Netop det vidste Viggo Nielsen. Den nu opstående opsplitning er ikke produktiv i det lange løb.

Arne Bondo-Andersen siger om naturvejledningen, at den skal være en helhed, og at den er kommet for at blive. Tak for det, tilføjer naturvennerne, og for den gode uddannelse af naturvejlederne.

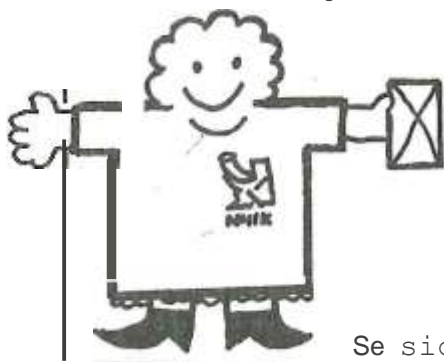
Olaf Olsens artikel "Hvordan beskytter man fortidsminderene mod arkæologer?" taler for sig selv. Tankerne går lidt videre: hvordan beskytter man blomster mod botanikere eller fugle mod ornithologer? Og med fremtiden?

Torkild Bjørnvig griber til slut alle med blot den mindste følsomhed om hjertet med sit digt om Buksør Odde. Det digt taler om menneskens globale naturdelegelse og fuglenes veje.

Bogen er godt og afvekslende illustreret med grafik og en masse gode fotos. Selv om bogen gennemgående er velskrevet, må man nok erkende, at den mest er for folk med særlig interesse for de behandlede problemer. De nye natur- og miljølove behandles ikke, som man føler, at det havde været passende kun enkelte forfattere antyder et og andet. Snart kan det gøre alt det her til historie, forhånetlig også det forhold, at der kun er en kvindelig forfatter ud af 29.

Eller Wors-i,e

Anmal nya medlemmar



Se sid an 23!-



Skogsstyrelsen: L 5 v s k o g.
olna 1990. 265 sider. Red. G Alrgrén.

Boken är vacker och vardefull. På ett brett och varierat sätt presenteras den roll bjerk, al och asp har i skogsbruk och naturvård. Läs den, njut av den och lär av den!

Trädens betydelse i kulturlandskapet skildras kunnigt och engagerat av Gunnar Brusewitz i inledningskapitlet. "De lovljusa skagarna kring odlingsarna blev för nordbon sinnbild för välstånd och trygghet", skriver han. Han skildrar en hage hundra meter från sitt hus i Roslagen. Rotterna finns i jårnåldern. Vikingarna ligger begravda där under gråstäckta rosen.

Jag kan ner igen hans bild bland annat från Turtergård i Maridalen utanför Oslo. Där står, på samma låga gravkulle, samma bjerk som i århundraden låmnat foderlov. Så är det på många håll i Norden.

Han kommer in på träden och litteraturen. Ett av citaten tecknar Topelius bild av bjerken, Finlands nationella träd, i hyllningen till runosamlaren Lonnrot:

"Den hoga furan vaktade hans portar,
I granen susade en forntids signer
Och virens flglar sjongo hir i bjerken
Om Finlands skonhet och Guds allmakts lof"

Varje trädslag synas i ett vitt perspektiv. Utbredning, artkaraktär, krav på mark, känslighet för skader, ekologisk betydelse, tillväxt, produktion, beståndsanläggning, sktsel, tidigare och nuvarande användning och avsnittsmöjligheter. Bland skogarna behandlas liksom låvskogarnas växt- och djurliv. Allt beledsagas av utomordentliga bilder och presenteras på förodande pedagogiskt.

Några fåckar finns naturligtvis på de annars perfekta bladen. Ett exempel: De som vistats i Stockholms skårgård, på Åland och i finska Skårgårdshavet protesterar givetvis inför uppgiften att allovet var oavvändbart till kreatursfoder. Vidare saknas praktiska råd om kulturrenens svård i samband med lovskogsbruk.

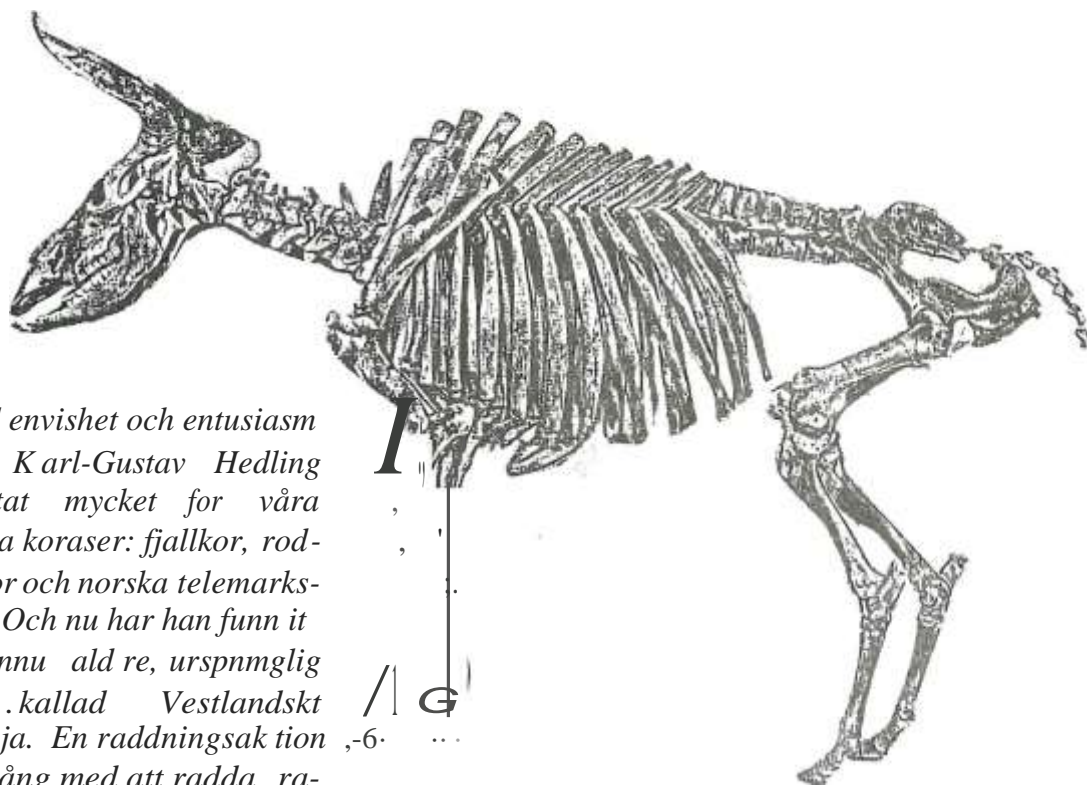
Skalet till att boken ges ut är att de "triviala lovträden" plötsligt blivit "kommer siellt inträffande produktionsalterativ", för att använda samma ord som skogsstyrelsens chef går i sin inledning. Sker skogsbruket med samma känsla får alla trädens och markens värden, som skett vid produktionen av boken, finnas litet att frukta från det moderna skogsbruket. Tyvärr finns risken att en del finner samvetet fredat med att boken finns.

Brusewitz avslutande ord är bifogade: "ligger det inte något motsägelsefullt i att vi anser oss tvungna att förfula naturen när vi antligen fått både tid och råd att glädjas åt den?"

K Plvin Ekeland



Nordens urko funnen i Norge

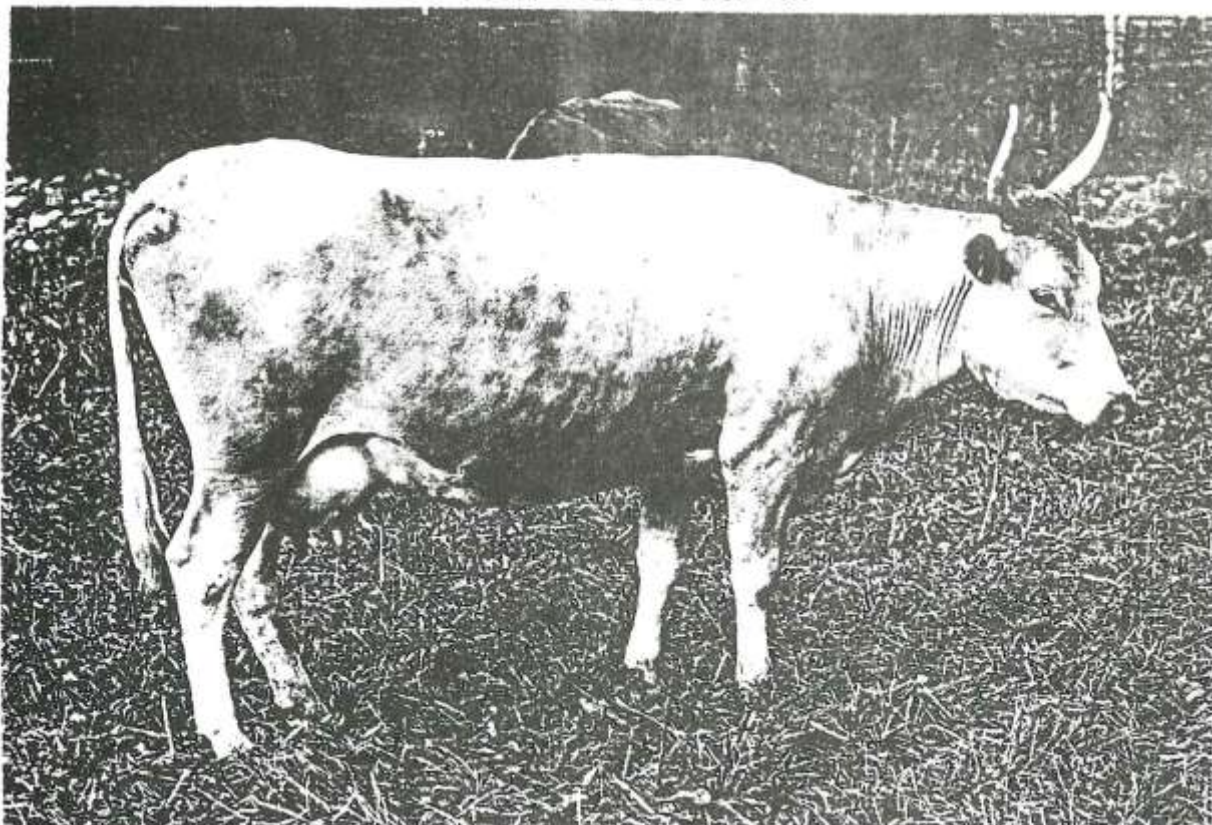


Med envishet och entusiasm har Karl-Gustav Hedling arbetat mycket för våra gamla koraser: fjällkor, rod-kullor och norska telemarkskor. Och nu har han funnit en ännu äldre, ursprunglig ras kallad Vestlandskt fjordfå. En räddningsaktion är igång med att rädda rasen.

Skelet af urokse fra Vig, Østherred, Danmark. Ældre stenalder.

Släktskapen mellan Vestlandskt fjordfå och den 5000 år äldre uroxen är påtaglig.

Foto: Clarence Newton.



Projekt Odhumla

En försök att bevara en uråldrig nordisk kreaturstyp

För den som är fortrogen med den Nordiska Gudasagan vicker sakert namnet. Odhumla är en del minnen. Det är väl dock bast att ha först berättat om den märkliga ko.

Kom till vår kunskap om våra förfäders föreställningsvärld får vi genom den islandsk historikern och skalden Snorre Sturlasson, 1179-1241. I den så kallade Snorres Edda berättas hur man uppfattade skapelsen. I begynnelsen, alltså före allt annat, fanns en ko som på islandsk stavs Audhumla och som uttalas Odhumla. Den kon tyckte som kor gör, om att slicka på salta stenar. Odhumla slickade ivrigt på en sådan saltsten - slekesten kallar vi sådan nu för tiden. Odhumla slickade så ivrigt att stenen gick sönder och ur bälet kror då fram en man vid namn Bure. Hur det nu gick till fortäljer inte Eddan, men den nye Bure fick tre söner och det var dessa som skapade jorden.

Ur Odhumlans fyra spenar rann det fyra bäckar av mjölk och den mjölk drack så ett barn, som växte upp till Ymer, alla jättars stamfar. Därmed kan vi nu nämna Odhumla ett litet slag. Det verkligen intressanta är att våra kurfäder tydligen uppfattade kon som ett av tillivans mest spanande företeelser, så märkligt den fanns som en förutspåttning för allt annat.

På Kirkjubaer på Island fanns på 1700-talet en präst, Olafur Brynjulfsson som gjorde en avskrift av Snorres Edda och försåg manuskriptet med illustrationer.

Den handskriften från 1760 finns på Kungliga Biblioteket i Köpenhamn. På bilden ser vi det dramatiska ögonblicket då Bure kryper ur stenen, men det för oss just här intressanta är bilden på Odhumla. Hon har uppstendelyr förmodligen och en krusig pannugg. Så snart antagligen korna normalt ut på Island vid tiden för avskriftens tillkomst.

På Island har man inte infört några nykreatursraser utav endast utvald och i avlatta vissa egna typer. Den isländska kon saknar nu horn och är till sitt utseende en aning moderniserad.



I Norden fanns till mitten av 1800-talet en ganska likartad kreaturstyp med kulliga och hornbärande djur och med olika färg och teckning för omväxling. Från och med 1850 började man systematiskt välja ut vissa exemplar som ställdes upp som idealmodeller för hur en kora skulle se ut. Det är från den tiden som vi först kan tala om verkliga raser av kreatur, liksom av andra husdjur. Samtidigt andrade man själva aveln. Man hade tidigare endast haft högst 1-åriga tjurar, som fick gå fritt på betesmarkerna. Vid århundradets slut kan man säga att praktiskt taget alla kreatur kunde hanföras till några etablerade raser. Vi skall veta att så gamla raser som fjällko och rödkulla fick sina nuvarande utseenden fastställda först vid sekelskiftet. När vi idag talar om bevarandet av äldre raser är det närmast dessa vid den tiden etablerade raserna man avser.

I Norge fanns ett mycket stort antal särpräglade raser, som nästan alla var resultat av målmedveten avel också den efter 1850. Den så kallade Telemarkskon skapades sålunda först efter

1850. Men ännu långt fram under 1900-talet fanns så att säga i västra Norge en vanlig kotyp, som närmast var en osorterad skandinavisk ko. Av den skapades först 1929 en "ras" i vår mening, då man ställde upp idealtyper beträffande färg och behörning. Men redan 1969 fördes aveln samman med den norska rödkullan och redan några få år senare slogs alla samman med den vanliga norska mjölkkon.

På några få år försvann på grund av inseminering och målmedveten avel denna urgamla kreaturstyp - det Vestlandske fjordfaet.

Den norska genbanken i Norge köpte två kor av denna sista rest med horn. Den ivrige rödkullerasetens bevarare Karl Gustaf Hedling kom då helt på eget initiativ förvärva den då sista renrasiga tjuren och fem honindivider. Karl Gustaf Hedling i Orsa har varit den kanske främste i raddandet av rödkullan och som ordförande i föreningen Svensk Kullig Boskap är han den drivande kraften att

så radda den renrasiga fjällkon.

Denna grupp utgör grunden för projekt Odhumla. En kora som står mycket nära den sista kvarvarande resten av uråldriga orden på Chiilnigham i Northumberland, där en flock bevarats orörd sedan 1200-talet. Projektet har sedan lyckats förvärva ytterligare några djur från Norge och de första kalvarna är nu födda. Vi har all anledning tro att projektet skall lyckas radda denna nordiska typ av kor till framtiden.

När detta skrivs har vi sammanlagt 18 renrasiga fjordfakor i Sverige. Nu gäller det att få några på likliga mjölkbonder, som vill hjälpa till att hålla kvar gruppen, så att vi kan vara förvisade om att Odhumlans atlingar bevarade i livet för framtiden.

För WWF Sverige är detta ett betydelsefullt projekt som infäktar fornordisk tradition med framtida landskapsvård.

Finland välkomnar till 1991 års möte. Tema blir kulturlandskap i marginalbygd. Platser blir Kuusamo och Salla med Oulanka nationalpark som en viktig punkt. Förslagning och plats för förhandlingarna blir parkens vetenskapliga station.

Från finska Förststyrelsen har Lomme fått följande beskrivning av nationalparken.

OULANKA

Kuusamo, Salla, 269 km²
 Grundad 1956, utvidgad 1982 och 1989
 Förvaltas av förststyrelsen



Hannu Ormio

Oulanka nationalpark representerar en unik alv-natur både vad gäller landskapet, berggrunden och florans. Den omfattar den i Vita havet utmynnande Oulankaalv och dess biflodder, Savinajoki, Maaninkajoki och Aventojoki, djupnerskurna dalar. Dalarna är stallvis sammanpressade till branta bergsraviner, och på andra ställen är dalbotten täckt av tjocka grusavlagringar där alven har gravat ut hoga, öppna sandbänkar. Alvarna bildar stallvis markiga forsar och vattenfall, av vilka de mest berömda är Kitukongas och Taivalkongas.

Alvdalarnas flora är sydligare och frodigare än omgivningens. Till den hör många specialiteter, såsom ostliga och nordliga arter som har finns vid den yttersta gränsen av sitt utbredningsområde. Nationalparkens skogar är för Norrbotten (Perapohjola) typiska talldominerade moar och granskogar. Alvbadens vidsträckt grusbänkar täcker till största delen av karga tallskogar.

Parkens norra delar kan netecknas av vidsträckt, svårframkomliga myrar, vilka är särskilt värdefulla med tanke på skyddet av faunan. Här påträffas många av våra stora rovdjur, t.ex. björnen regelbundet. Området är också ett viktigt tillägningsområde för sångsvan och andra and- och myrfåglar.

Till alvdalens specialiteter hör de frodiga blånsterna som skapats av kulturen samt ladorna som berättar om den forna anghållningen.

Inom området verkar Uleåborgs universitetens biologiska station.

År 1989 fogades det s.k. Kitkanniemi-området till nationalparken. Området omfattar den storvulna alven Kitkajoki med dess tårika forsar, strömmar och ravinstränder samt alven Oulankajoki nedre lopp, som slingrar fram mellan massiva grusbänkar. I skogsområdet mellan alvarna, vilket kallas Kitanieni, finns många små sjöar och urbotanisk synpunkter vardefulla brunmosskar.

Forbindelser: Genom nationalparken går vägen mellan Kayla och Liikasen vaara. Med buss kommer man till parkens västra kant där vandringsleden Karhunkierros börjar, samt nära parkens nordvästra hörn i byn Hautajärvi och dessutom till Kitkanniemi-områdets utkant i byn Juuma.

Service: Informationscentrum. Genom parken går vandringsleden "Karhunkierros" som slutar vid Rukatunturi (70 km). Dessutom finns det två naturstigarna (4,5 och 4,8 km) samt andra utpräglade stigar. Intill stigarna finns det kokplatser och tältområden samt åtta odestugor. Campingområde.

Kartor: Friluftskartan 1:50 000 Rukatunturi-Oulanka. Turistkartan 1:100 000 Kuusamo.

Närmare upplysningar: Förststyrelsens Taivalkoski-revir, tel: 988-522 21 (Taivalkoski) eller 989-224 22 (Kuusamo). Informationscentrum, tel: 989-461 53 (Kitukongas).



Ju fler medlemmar desto starkare forbund !

VÄRVA EN MEDLEM

Jag anmäler följande nya medlemmar :

| | |
|--------------|----------------|
| N.AMN: | NAMN : |
| ADRESS: | ADRESS : |
| POSTADRESS: | POSTADRESS: |
| TELEFON : | TELEFON : |
| VERKSAMHET : | VERKSAMHET'I': |

| | |
|--------------|----------------|
| N.AMN: | NAMN : |
| ADRESS: | ADRESS: |
| POSTADRESS : | POSTADRESS: |
| TELEFON : | TELEFON : |
| VERKSAMHET : | VERKSAMHET'I': |

O Om jag får en premie vill jag ha en T-troja i storlek:

| | |
|--|--|
| | |
| | |
| | |
| | |

mycket stor
 stor
 medelstor
 liten
 mycket liten

D Jag vill passa på tillfället och stödjer forbundet genom att köpa T-trojor i följande antal och storlekar:

— — —

Gör forbundet mer känt bland dina bekanta. Hjälptill att varva nya medlemmar! Medlemmar i Nordiska Forbundet för Kulturlandskap får varje år bland annat årskriften NORDISK BYGD i färg och dessutom vanligen ett extranummer av denna samt medlemsbladet LOMMEN i tre eller fyra nummer. Erbjudanden om kurser och exkursioner och möjligheter till kontakt med fackfolk och specialister lämnas också.



Medlemsavgiften är 100 kronor i dansk, norsk eller svensk valuta och 65 mark i finsk. Islänningar betalar i norsk valuta. Familjemedlemmar betalar 25 kronor respektive 15 mark. De får inte NORDISK BYGD och LOMMEN.

Inbetalning t.v. till NORSKT POSTGIRO : 0801 - 4 51 14 32.

För att stötta våra vänner delar vi ut T-trojor till de som lyckats bäst. Vita, med forbundets herde på vänster sida. Nettopris: ca 100 svenska kronor. Leverans kanske till jul.

Forekomsten av vestlandsk fjordfe var känd för bevarandekrafterna då Karl-Gustaf Hedling och Nils Dahlbeck gjorde sin aktion. Genressursutvalget ved Norsk Landbruksutvalg borjade sitt arbete 1986 och en registrering av gamla koraser hör till en av de åtgärder som genomförs. STABBURSHANAN, Meldingsblad fra Norsk Landbruksnr. 2, 1989, meddelade:

Husdyrsstatistikken viser at NRF utgjør 99,2 % av kuestandene i dag. Difor skulle ein kanskje tru at dei gamle kurasane var borte for alltid. Men resultatene av registreringa er gledelege. Ei har no registrert omlag 200 dyr av telemarksfe, 130 av vestlandsk raudkølle, 90 av vestlandsk fjordfe og 60 individ av dølafe. Verre er det med austlandsk raudkølle, der ein har

funne 16 reine og sju halvreine dyr. Kanhende vidare al kan skjeme med hjelp frå Sverige. Ein reknar Jarlsbergsrassen for utdd. Det er gledeleg og ei overrasking at ein fann 18 blandingsdyr av rasen. Sidet trønder og nordlandsfe var haldet utanfor registreringa, då ein ikkje ser på denne rasen som så utsett.

Resultatene av registreringa vart presentert på konferansen for bevaring av trugarasar i Warwick i England, 1989, av Anne Karin Huftharmer, medlem av genressursutvalget og formann i Norsk Bufe.



B

FÖRENINGSBREV



AVS

TILL

NORDISKA FORBUNDET
FOR KULTURLANDSKAP

c/o Kelvin Ekeland
Ostra Storgatan 25
S-611 34 NYKÖPING
Sverige

inmunda

KONTROLLA ATT ÖVANST.

Telefon: arbete

Verksamhet:

Intressen:

K - sånd uppgifterna orggående t || forbundet.

OM !

Nästa nummer av LOMMEN blir form: x! -
ligen en ny adresslista. För att nå
rådsättningen, att bilda ett kon-
taktnät för alla enskilda och grup-
per, med en verksamhet eller ett in-
tresse, som på något sätt är kopplat
till kulturlandskapet, behöver vi
då som kompletterar adressen.

Uppge gärna din arbetsgivare, skola
eller annan alternativ adress. Vill
du inte vara ned i adresslistan,
respekterar vi naturligtvis det on-
skerrådet. Hör vi inget från dig utgår
vi från att de uppgifter, som vi ti-
digare har fått, är korrekta.
Skriv på lostpapper om du vill !

Styrelseledamöterna fungerar som kontaktpersoner för medlemmarna. Ta
kontakt om du har några funderingar eller frågor! I år har styrelsen
följande sammansättning:

ORDFÖRANDE
Eiler Worsøe, Lundbergvej 2, Værurn,
DK-8900 RANDERS, Danmark.
Tel a 86-445186

Karl-Erik Frandsen, K<1>benhavns Uni-
versitet, Historisk Institut, Njals-
gade 102, DK-2300 K<1>BENHAVN S,
Danmark
Tel a 31-542211
b 31-503618

VICE ORDFÖRANDE
Carl-L. Hæggestrom,
Tornfalksvågen 2/26, SF-02620 ESBO,
Finland.
Tel a 90-1912016
b 90-597939

Marita Karlsson, Landskapsstyrelsen,
PB 60, SF-22101 MARIEHAMN, Åland
Tel a 928-15000
b 928-16887

SEKRETERARE
Kelvin Ekeland, o.stra Storgatan 25,
S-61134 NYKÖPING, Sverige
Tel a 08-7991000
b 0155-68978

Ann Norderhaug, Kj4>nnerqid,
N-3140 BORGHEIM, Norge
Tel b 033-84100

KASSÖR
Mats Ijettelbladt, Srråttindvejen 1 B,
N-8000 BODØ, Norge
Tel a 081-62100
b 081-27317

Erlend Porsroose, Kerteminde Museum,
Strandgade, DK-5300 KEETEMINDE,
Danmark
Tel a 64-723727
b 64-732092

Olof Stroh, Torkelsgatan 10 C,
S-75329 UPPSALA, Sverige
Tel a 018-102290