

NOGLE NOTER OM RISGÆRDER

samlet af Jimmy Lassen; let bearbejdelse og fotos af Bjørn Petersen



[1] ... Når der stævnes hvert 15 år, bliver kæppene 5 til 7 meter lange og i gennemsnit 3 cm tykke. Hasselkæppene blev brugt til flettede gærder.

Man lavede staver af de tykkeste kæppe. De blev banket i jorden med en afstand fra 90 til 120 cm med en særlig kølle, en ”staverkølle”. Derefter flettede man resten af kæppene mellem staverne, idet de efterhånden blev banket sammen med staverkøllen, så de kom til at sidde tæt sammenpressede. Materialet fra 1 ha. hasselskov gav 600 meter risgærde af 1 meters højde. Flettegærdernes levetid var normalt 6 år. I nogle gærdelsskove var der foruden haslerne også store træer, der blev stævnet. De gav en masse lange, tynde skud uden sidegrene, der kunne bruges ligesom hasselkæppene.

I stævningssskove af Rød-El, Skov-Elm og Ask var der meget længere mellem træerne end i hasselskoven. Omdriftstiden var over 20 år, så træerne

var temmelig store, når de blev stævnet.

Grenene var ikke gode til at flette gærder af, fordi de var så uregelmæssige og havde mange sideskud – derfor lavede man en anden slags gærder af dem, grenegærder (i hvert fald i Jylland). Man bankede 2 rækker staver i jorden med en indbyrdes afstand fra 50 til 200 cm og med ca. 65 cm mellem staverne.

Mellem de 2 rækker staver blev de tyndere grene eller sideskud presset ned, så de lå pænt og fast, uden at enderne strittede op i luften (Schmidt 1953).

En øvet mand ville let kunne lave 30 til 40 meter grenegærde om dagen, hvis han havde hugget og spidset staverne i forvejen. Grenegærdet blev både stærkest og pæneste, når man lagde grenene med den tykke ende samme vej, for på den måde holdt de på hinanden.

En askeskov på 25 ha som Øster Lovnkær, der blev drevet som løveng, havde kun 50 til 100 træer pr. ha. Med 25-årig omdrift – hvor der altså stæv-

nes 1 ha om året – har den kunnet give gærdsel til mellem 350 og 700 m grenegærde om året. Forudsat at hegnene holdt ca. 6 år, ligesom de flettede gærder, har det været nok til at opretholde fra 2 til 4 km grenegærder. Grenegærderne fyldte alt for meget, og de begyndte at gå af brug allerede før udskiftningen. Schmidt siger, at grenegærder hørte hjemme i skovegne og kun fandtes i Jylland.)*



*) Havde Schmidt ret?,

Se f.eks. Stoklund, B., 2003: Tingenes kulturhistorie: ”På Sjælland bestod hegnene de fleste steder af to rækker nedrammede stave, hvor imellem man lagde grene af underskovens træer og buske”.



Gærder fra pilehegn.

De stynede pile/popler i hegnene blev indført før midten af 1700-tallet bl.a. for at skaffe mere gærdsel. De blev plantet med afstande, der varierede fra under 1 til op mod 7-8 meter. I de pilehegn, man ser i nutiden, står træerne ofte længere fra hinanden. Det er fordi de i nyeste tid er blevet tyndet ud. Pilene blev stævnet med 5 til 7 års mellemrum, og hvert træ gav 15 til 35 skud af 6 til 8 meters længde. Den tykke ende af de kraftigste skud blev skåret af i passende længde til staver. Staverne blev sat med en afstand på 100 til 130 cm, nogle steder var der dog kun 65 cm eller mindre.

Så flettede man hegnet med de tyndeste grene og kviste for neden og de tykkeste for oven, idet man indimellem bankede dem sammen med staverkøllen. Nogle steder brugte man at flække staverne, før man bankede dem i jorden. De halve staver blev sat med flækkefladen i hegnets længderetning, så var de lettere at flette om og stod bedre fast.

De flettede pilegærder var gerne omkring 1 meter høje og kunne let holde køerne inde. Før udskiftningen var de flettede hegn ofte lavet på en jordvold, så behøvede de kun at være 50 cm høje. Også i nyere tid skete det, at man satte hegnene oppe på en jordvold, men nu gik man over til at plante træerne

i række på volden og flette hegnene mellem dem. På den måde havde man vist altid lavet de meterhøje hegn på den flade mark. Alle risgærder – det fælles navn for flettede gærder og grenegærder – endte som brænde. Det blev kaldt gærdselsbrænde, gærdebrænde eller blot gærdsel lige som det friske hegnsmateriale. Det blev anvendt til komfurer, og gruekedler; i ældre tid formodentlig til åbne ildsteder og bageovne.

Det sidste gærde.

I 1976 stod et fletgærde på Tåsinge. Det var 90 cm højt og stod omkring et lille stykke græs jord. Staverne var runde og stod med 40 til 50 cm's afstand. De fine kviste sad i et bælte nederst, derefter var indskudt nogle kraftigere grene, så igen fine kviste og endelig et bredt bælte af tykkere grene øverst. Trods spinkelheden var hegnet særdeles stabilt.

[2] ... De Vange, han passerede, var lukkede Med tørre Tornegærder, som rejstes, naar Sæden kom frem, og fjernedes, naar Høsten var forbi og Ævred gaves op. Om Sommeren skulde Gærderne saaledes staa helt ”gablukkede” som en Mur omkring alle Kornvange med hvert Smuthul forsvarligt spærret for Svin og Smaakræ og overvaagede af Hyrder og Vangevogtere, som med Horseskrækker **) og Horn jagede Heste og Kreaturer derfra.

Mil efter Mil af den Slags døde indhegninger -stundom Indplantede med Pile og Asketræer, -gennemtrak Landskabet i de mest lunefulde Kurver og Knæk; thi – som det 1758 hedder, – ”det er forunderligt nok, hvor Skjellene i de gamle Tider ere gjorte i saa mange unyttige og vanskabte Bugter og Krumninger”.

Ordsproget sagde, ”at trække noget saa langt som Tudse Gærde” og Vangeskellenes Længde forøgedes urimeligt ved i det Uendelige at bølge – ”ud og ind i hundrede og udi tusinde Bugter og Kroge”.

Stengærder brugte man ikke blandt Bønderne, selv hvor Agrene var ”som sældede fulde af Stene” ***) - kun nogle Herregaarde havde deres Hovmarker indrammede dermed, – nej, Underskov og Ellemoser maatte holde for og aarlig afgive Millioner af Læs til Gærdsel.



**) Horseskrække = skralde til at skræmme heste væk med.
 ***) Sælde = sold

Kun paa enkelte Egne, hvor det kneb med at fremskaffe det fornødne, gemte man betænksomt de gamle Gærder til næste Aar for atter at tage dem i Brug. Men de fleste Steder ofrede man dem gladelig for Ilden og skaffede sig nye, naar Tiden var inde, uden at skænke det en Tanke, hvor haardt det gik ud over Skovene.

Hvor der var nok af disse, var Gærdselsforbruget umaadeligt. I visse Egne af Jylland kunde tænksomme Folk saaledes komme i Harnisk ved at træffe ”skammelige Gjerder”, ”hvoraf en eller to Favne opluger et ganske Læs og seer ligere ud til et Vedkast end til et Gjerde”.

Mangfoldige Slags Hegn kunde man møde, naar man rejste om i Landet; de skiftede i Bygning og Form ustandseligt fra Egn til Egn. Det hele Bylaug arbejdede med paa at sætte dem, og hvor man var Hegnsmand om en Hals, stod de kunstfærdigt flettede om de i Jorden nedrammede Stavrer. Andet Steds hobede man dem løst og uordentligt op af Slaaentorn i tykke Bunker, og fælles for dem alle var det forholdsvist store areal, deres Fyldighed berøvede Jorden.

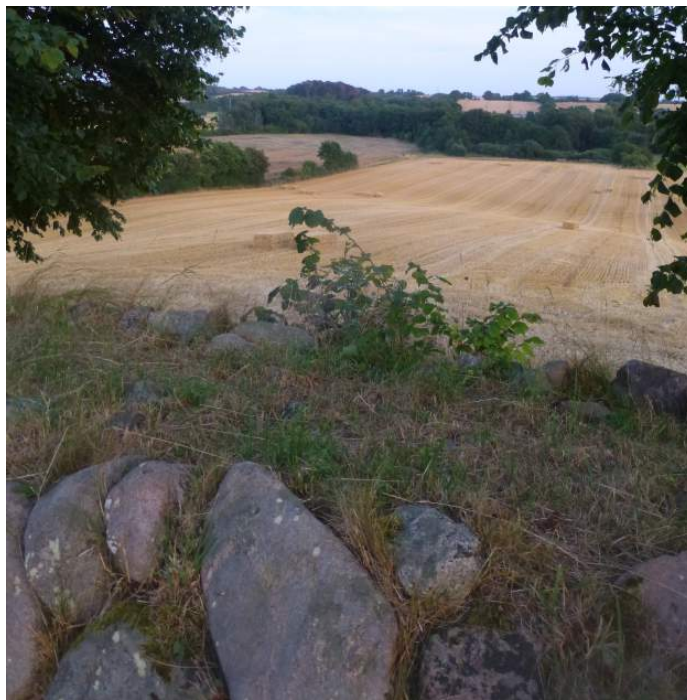
Tykkede, faste Risgærder, forsvarligt fæstnede med Stavrer til begge Sider og opbyggede af Slaaentorn, gjorde saaledes et 3½ Alen (ca. 225 cm) bredt Bælte ubrugeligt; nøjedes men derimod med Stavrer i Midten, spændte Hegnet kun over 2½–3 Alen (ca. 160–190 cm) i Bredde, og selvom der ved de tynde, løse Risgærder af Tjørn og Slaaen kun gik et Par Alen af Agerjorden til Spilde, var de til Gengæld ikke at lide paa, da Kreaturerne let kunde bryde igennem og Tyvehænder forgrube sig derpaa.

Gærderne kunde være høje eller lave, det

afhang af Egnens Skik.

Paa Holsteinborg Kanten kørte man saaledes langs ”meget høje Risgærder, hvis Staver vare som smaa Sparrer”; til tider brugtes tynde, men fast flettede Hegn af Slaaen og Pil, som kun bortstjal halvanden Alen Jord (ca. 100 cm), – og paa Falster studsede Fremmede over at finde Gærder, der lignede Stiger, indflettede med El og andet Ris. Hvor Hassel, Tjørn, El, Pil eller anden Gærdsel ikke var for Haanden, maatte man hjælpe sig paa anden Maade. Paa Møen toges saaledes Strandtangen i Brug, medens man paa Lolland, hvor der fra gammel Tid var plantet en Del Pil, regnede med, at hver Jordbruger – det være sig Bonde, Degn, Præst eller Forpagter, – aarlig satte i det mindste 20–30 Pile, saa der altid var Gærdsel at faa.

– Indenfor de knortede og tornede Gærder bølgede Sæden.



[3] ... HEGNING

Hegning af engbund synes ikke at have adskilt sig fra indhegning af andre områder, der skulle beskyttes mod græssende dyr. Nogle bemærkninger antruffet i trykte kilder vedrørende enge kan dog passende anføres her.

Risgærder, såvel de flettede af hassel eller pil som grenegærder (grene presset sammen mellem to rækker staver), var almindelige før landbrugets udskiftning af jordfællesskabet. De var nok også den almindeligste gærde type i de fleste egne gennem hele perioden, idet Matrikelen fra 1680'erne og en meget stor del af byvedtægterne omtaler gærdsel – grene til gærdemateriale. De ældste matrikelkort viser mange og lange risgærder på en masse byers jorder.

Om gærder fortæller ”Vider og Vedtægter” (V. & V.) en del. Risgærder skulle være effektive. I Lumby, Tårup sogn, skulle gærderne i 1592 laves af ny torn og gærdsel – torn omfatter især tjørn (*Crataegus* sp.) og andre tornede vækster, og gærdsel er så de andre underskovstræerarter – man ville ikke have rådne gærder i Lumby.

Risgærder skulle kunne stå for alle slags dyr, også svin, siges det i Kværndrup 1709. Det meste gærdsel kom oprindeligt fra stævningsskove; en del kom dog fra spredte træer i ager og eng. I Kværndrup måtte gærdsel ikke høstes grønt, det vil sige, at det skulle høstes før løvspring. I Rynkeby måtte man i 1717 ikke stævne i Kohaven i de år, hvor den lå til fællede – det vil sige afgræssedes – ”for at frede deres gærdsel”. Så tidligt som i 1559 kunne tilgangen af gærdsel som i Horne være begrænset. Her måtte man kun hugge den gærdsel i underskoven, som var nødvendig til egne gærder. Gærdselsknappeheden må være årsagen til vedtægtens bestemmelse

om, at man i Sønderborg 1680 skulle plante træer til gærdsel samt levende hegn. Vistofts vedtægt fra 1755 siger det samme.

Gærderne snoede sig åbenbart gennem landskabet, for det påbydes flere steder som i vedtægterne for Ertebjerg og Jestrup fra 1794, at gærderne skal stå i rette linier.

Grøfter som eneste hegn om enge er blandt andet kendt fra Helberskov frem til 1930 (Raaschou 1957-58). Grøfterne, også de mange som hørte sammen med diger, skulle som i Mels 1680 oprensnes, og jorden kastes på diget. Det hørte med til forårsarbejdet i engene (V. & V.).

Diger omtales ofte i Christian V's Matrikel, og de ses i mængde på de ældste matrikelkort, særligt mod vest i Jylland, hvor de fulgtes med græsmarksbruget. Det var som oftest jord- eller tørvediger efter sporene at dømme (Frandsen 1983).

I Holme hører man om **stengærder** i 1746, og de blev snart almindelige (V. & V.). Stengærder ses med en særlig signatur på mange af de ældste matrikelkort. Men i de egne, hvor der fandtes tilstrækkeligt gærdsel, blev man ved med også at lave risgærder helt op mod 1900, ja, på steder langt ind i 1900-tallet.

[4] ... HEGNINGERNES INDHEGNING

Som oftest er det anført, om en have er hegnet, mens hegnets type sjældent fremgår. Diger af jord og sten eller gravede grøfter til hegning kan være bevarede, hvor skovens afgrænsning er den samme. I det østlige Danmark var risgærder det hyppigste. De ses som zigzaglinier på en stor del af de ældste matrikelkort. I lang tid var særligt grenegærder meget udbredte, men man havde

også flettede risgærder. Til dem var hassel oprindeligt det mest anvendte materiale, siden kom stynede popler til. I Sønderjylland var risgærder det normale. Fra omkring 1600 gik man over til levende hegn, der skulle stævnes i takt med omdrifterne i de bagved liggende kobler (Oksbjerg 1985). Som for andre gærder i landbrugssystemet var der også for haverne fastsat en bestemt dag, hvor gærderne skulle være i orden, leddene lukket. Det var bestemt af, hvornår dyrene skulle på græs om foråret. Det var næsten altid omkring 1. maj.

[5] ... Risgærderne kan man ikke finde, dog måske en lav voldning efter grenegærder, hvor årlige efterfyldninger med grene gennem tiderne dannede en voldning af forrådnede ved.

[6] ... Hyppigt anvendte man grøfter eller diger. Det mest almindelige var dog risgærder, der tilbage i tiden gerne var "brudgærder" også betegnet "grenegærder". Det var grene, som blev lagt og stukket skråt ned mellem to rækker staver, der var banket i jorden med en indbyrdes afstand på et par meter. Et sådant gærde, der var en meter højt og to meter bredt, kunne husdyr ikke komme over. Grenene til gærderne blev taget fra stævnede træer, der stod i nærheden.

[7] ... Matriklen fortæller mest om gærdematerialer, gærdsel. Oplysningerne går mest på, om ejerlaget havde nok, eller om der skulle købes. Alle tilgange er noteret for den enkelte gård med henblik på præcis skatteansættelse. For os i nutiden viser matriklen ejerlag for ejerlag,

gård for gård, utroligt meget om datidens produktion. I den forbindelse er det interessant, at vi får et indtryk af underskovens udbredelse. For gærdsel forudsætter stævningsdrift. Det kan være af samlede underskove af hassel eller af pilebevoksede moser. I begge tilfælde blev kæppene anvendt til flettede risgærder. Det kan også dreje sig om underskov af Rød-El, Ask eller andre træarter med mere uregelmæssige grene. Dem byggede man brud- eller grenegærder af ved at stikke grene ned mellem to rækker staver nedbankede i jorden. Denne type synes at have været den hyppige i 1600-tallet. Den medførte forbrug af vældige mængder af gærdsel og fik skyld for at bidrage til skovens tilbagegang. Det er dog næppe rigtigt...

Kilder:

[1] Eiler Worsøe 1979, Stævningssskovene.

[2] Hugo Matthiessen 1942, side 125, Det gamle Land.

[3] Eiler Worsøe 1986, Høenge og engdrift i Danmark før udskiftningen.

[4] Eiler Worsøe 1998, Skovhaver i Danmark.

[5] Eiler Worsøe 1998, Tindbæk Hestehave – og andre skovhaver.

[6] Eiler Worsøe 2000, Skovbilleder fra en svunden tid.

[7] Eiler Worsøe 1996, Stævninsskov og stævningsdrift i Danmark.

Frandsen, K. E. 1983: Vang og tægt. - Esbjerg.

Oksbjerg, Erik (1985). Digehegn, gærder og skovplantning i Sønderjylland.

Raaschou 1957-58: Skovene i Als sogn. Fra Himmerland og Kjær Herred 20: 53-59

Schmidt, August F., 1953: Hegn og markfred. – Bra-
brand.

V&V: Danske vider og vedtægter eller gamle landsbylove og byskråer - Thyge J Söegaard; Poul Bjerger; August F Schmidt.