

Svenska kulturlandskap

# Välkommen till årets nätverksträff!

4–5 juli 2024

Kulturlandskap kring Kisa i södra Östergötland

## Årets träff

1900-talets omvandling av landskapet har varit genomgripande, i stort sett överallt i hela landet. Ändå finns i vissa trakter intressanta rester kvar, av det landskap vi ärvde. Det kan handla om områden som ännu sköts på gammalt sätt, lämningar och spår, växter och djur, eller kunskaper och traditioner som lever kvar.

Södra Östergötland är en småbruten och ganska kuperad skogs- och mellanbygd med många små välskötta gårdar, tillsammans med en del gods och säterier. Historiskt är det här en blandning av ensädes- och tresädestrakter, till skillnad från slättbygdernas tvåsädesbruk. Här finns flera mycket fina områden där många av de här kvaliteterna fortfarande hålls levande.



Kulturresevatet Smedstorps dubbelgård

[Kulturresevatet Smedstorps dubbelgård](#) är ett område som bär ovanligt många historiska kvaliteter in i vår tid. Laga skifte genomfördes så sent som 1942. Åkrar, ängar och hagar är fördelade i landskapet på ett sätt som fortfarande präglas av det förindustriella jordbrukssystemet i Sverige. Alltsammans blev kulturresevat år 2001. Tack vare det kan markerna hållas i ett gott skick.

[Föllingsö](#) är ett gammalt säteri som ligger vid stranden av sjön Nedre Fölingen. Kring bebyggelsen breder åkrar, ängar och hagar ut sig, i en ovanligt välbevarad helhet. Detta tack vare att förhållandevis lite har förändrats i markslagen och gränserna de senaste två hundra åren.

[Södra Bråta](#) är en liten gård uppe bland de skogklädda bergen på gränsen mellan Östergötland och Småland. De steniga och magra markerna brukades på traditionellt sätt långt in på 1900-talet. Det gör att man än idag kan läsa det äldre brukandet av landskapet här. Mycket av örtrikedom i markerna finns också kvar. Området blev naturreservat år 2007.

## Praktisk info

### Tid och plats

Start torsdag 4 juli kl. 08.00 vid Kisa station. Vi kommer att åka runt gemensamt i buss.  
Avslut vid Kisa station fredag 5 juli kl. 17.30.

### Kostnad

1 300 kr. Mat ingår. Faktura skickas i efterhand. Kostnad för boende ingår inte i anmälningsavgiften utan tillkommer.

### Boende & frukost

Vi kommer att bo på [Solviken vandrarhem och konferens](#). Det ligger två mil sydost om Tranås. Övernattning behöver man boka och betala på egen hand – kontaktuppgifter finns [här](#). Uppge att du tillhör Nätverket svenska kulturlandskap när du bokar.

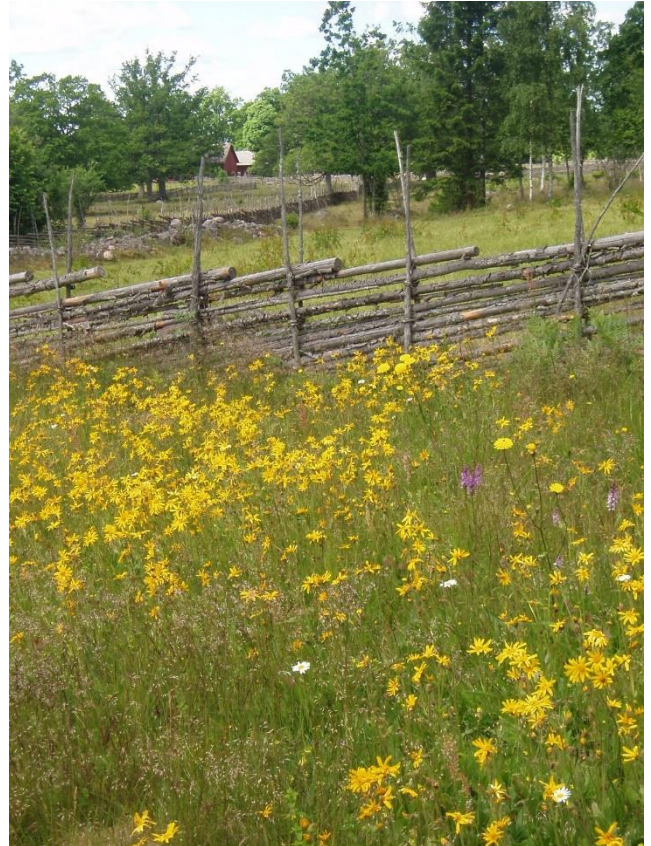
### Mat

Ingår - ordnas gemensamt för alla deltagare.

### [Länk till anmälan](#)

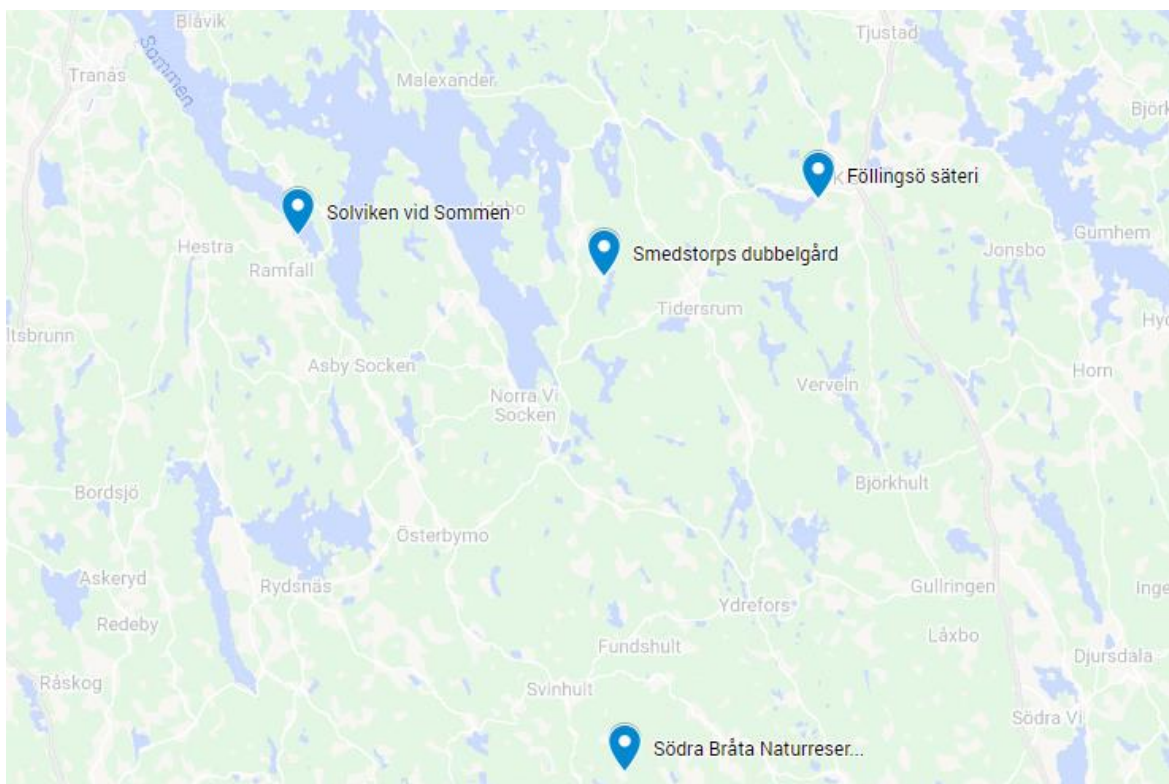
Anmäl dig senast 14 maj.

Frågor? Vänd dig till nätverkets samordnare Klara Holmqvist.  
E-post: [landskapskoordinator@gu.se](mailto:landskapskoordinator@gu.se)  
Telefon: 031 786 93 67



slättegubbar i Södra Bråta

## Karta



## NÄTVERKET SVENSKA KULTURLANDSKAP

Nätverket fungerar som en kontaktyta för människor som praktiskt arbetar i kulturresevat eller motsvarande miljöer, t.ex. musei-jordbruk, naturresevat med höga kulturvärden eller privata jordbruk som i huvudsak drivs i historiska landskap. Nätverket möjliggör kunskapsutbyte mellan människor som verkar i dessa miljöer, ger ett forum för diskussion och ska även kunna fungera som stöd för människor både i kulturresevat och andra landskapsavsnitt. Via nätverket kan kontakten och kommunikationen mellan myndigheter, forskare och praktiska utförare underlättas. Nätverket som bildades 2010 stöds av [Riksantikvarieämbetet](#) och [Hantverkslaboratoriet](#). Läs mer om nätverket och dokumentationen från tidigare konferenser på [Nätverket Svenska kulturlandskap | Hantverkslaboratoriet, Göteborgs universitet \(gu.se\)](#)

## HANTVERKSLABORATORIET

Hantverkslaboratoriet är ett centrum för kulturmiljöns hantverk, med Göteborgs universitet som huvudman. Verksamheten har initierats i samarbete med bland andra Riksantikvarieämbetet, Svenska kyrkan, Sveriges Hembygdsförbund och Statens Fastighetsverk.

Hantverkslaboratoriets uppdrag är dels att dokumentera och säkra hotade hantverkskunskaper inom områdena landskapsvård, historisk trädgård och bygghantverk, dels att initiera uppföljning, forskning och utvecklingsarbete i kulturmiljövårdens praktik med inriktning mot hantverkliga problem och frågeställningar.

Läs mer om oss på [Hantverkslaboratoriet, Göteborgs universitet \(gu.se\)](#)