

På beite i bymarka - husdyr i det bynære kulturlandskapet

Av Elisabeth Koren

Emmissærpresten Lars Oftedal fra Stavanger som virket i annen halvdel av 1800-tallet førte dagbok på reisene sine. Han var i Tromsø 2. august 1886. Tidlig om morgenen var han ute og så på byen, og så »... en usædvanlig Bevægelse i Gaderne af det kjære Kvæg. Fra det ene Hus til det andet kom en og to og flere Kjør vraltende opover. drevet af en Pige eller en liden Dreng. Mangfoldige af Byens Befolkning har nemlig bygslet eller pagtet sig et lidet Jordstykke opover Øen, hvor de har seg en Potetesager eller to, og Foder til et eller flere af disse dyr til Støtte i Husholdningen. Om Kvelden føres de hjem i Hus og bringes afsted igjen om Morgenens.«

Siden Oftedals tid er det skjedd store forandringer — i Tromsø by, i utmarka på Tromsøya og også med kuene i distriktet. Jordbruket er borte. De små jordstykkene er i dag en del av byens villastrøk, utmarka er blitt flyplass, lysløypetraseer og universitetsområde. På tilsvarende vis er det bynære landskapet omkring alle norske tettsteder omskapt av utbygging og næringsutvikling i løpet av 1900-tallet, ledd i den prosessen som kan karakteriseres med stikkord som industrialisering og urbanisering som har omformet alle deler av samfunnet.

Men ikke bare det bynære landskapet her i llandet er forandret, også husdyrene er omskapt som resultat av et bevisst avlsarbeid som tok til for ca. 150 år siden. Det var først og fremst storfe og hest som sto i sentrum for dette avlsarbeidet, men svin og sau ble også viktige innsatsområder. Målet var å høyne avkastningen — å få mere melk og kjøttfra kua, få griser som effektivt utnyttet skummet melk og andre avfallsprodukter til å produsere flek — og få sterke arbeidshester som kunne tilfredsstille det nye behovet i jordbruket for trekk-kraft foran slåmaskina. Etter 1950 har hesten blitt erstattet av traktoren, først i jordbruket og deretter i skogen. For andre dyreslag som storfe og svin har vi fått en moderne husdyrtype tilpasset intensive produksjonsformer som oppfyller krav om høyere effektivitet i landbruket. Gamle raser med lokal forankring i eldre driftsformer er blitt utkonkurrert og står i fare for å forsvinne. Ideler av landet har ensidig satsning på kornproduksjon og annen plantekultur ført til at husdyrene har forsvunnet ut av kulturlandskapet.

Jeg skal i dette foredraget prøve å gi litt husdyrhistorie, følge husdyrslagene fram til Moderne tid og si litt om husdyrenes plass i det området som har utgjort det bynære kulturlandskapet, med eksempler hentet fra

Oslo-området. »Bynære områder« vil jeg definere som om. råder som brukes i fellesskap, både av folk som lever innenfor en økonomi preget av bysamfunn, nets behov og folk som er forankret i en jorg. bruksøkonomi. Forfatterne av bind I av Oslo Bys Historie, Nedkvitne og Nordseeng, sier det slik:

»Bynæringer og landnæringer, skillet mellom dem har aldri vært særlig klart. I dag er det bynæringer som strekker seg over landsbygda, Langs hovedveiene ut av Oslo er det kontorbygg, verksteder og småindustri. | middelalderen var det omvendt. Oslo var et nytt og lite tettsted og hadde vanskelig for å hevde økonomisk egenart i forhold til landsbygdaomkring«.

Selv om balansen forskyver seg over tid er begge brukergruppene med på å prege utformingen av kulturlandskapet og dette er ikke minst resultatet av vekslende husdyrhold i dette området.

Oftedal-sitatet foran gir oss et situasjonsbilde av det byjordbruket som var vanlig i små, førindustrielle bysamfunn i Norge. Dette var nok avvirket i større byer som Kristiania og Stavanger i 1880-årene, ettersom Oftedal fant synet av fedriften fra bykjernen i Tromsø så bemerkelsesverdig at han noterte det spesielt i dagboken sin. Dette byjordbruket var en driftsform som var

tett forbundet med naturalhusholdningen.

De små bysamfunnene i Norge, som stort sett lå langs kysten, var primært innførselshavner som forsynte et oppland av jordbrukere med importvarer. Denne handelen foregikk på faste markeder en eller to ganger i året. Fram til midten av 1800-tallet var få byer i Norge så store handelssentra eller administrative sentra at de hadde et innbyggertall som ga grunnlag for en regelmessig daglig eller ukentlig handel av varer mellom byen og jordbruksomlandet. Omlandet forsynte f.eks. byborgerne med slakt om høsten slik at dette kunne saltes ned som vinterforråd, eller tømmer slik at byhusene kunne bygges opp igjen etter bybranner som forekom svært så ofte. Trengte derimot en bymann eller bydame raskt til trevirke for å vøle et gjerde eller ønsket forbrugsgoder som melk på frokostbordet måtte de sørge for dette selv. Løsningen var byjordbruket, som besto av kreaturhold, primært med sikte på produksjon av ferskvarer som melkeprodukter, og engdyrking og slått med tanke på får til dyr. Bymarka - området rundt byen hvor byborgerne kunne beite dyrene og hvor man også fant ved og gjerdevirke — var altså en nødvendighet for disse bysamfunnene og jordbruket omfattet både fattig og rik.

Etter Oftedals beskrivelse holdt folk i

Tromsø kyr i selve byen. I middelalderens Oslo har arkeologene funnet beinrester av hest, ku, sau, geit, gris, hund, katt, høns og til og med et påfuglbein. Ut fra gjenstandsfunn kan man slutte at hest, gris og geit ble holdt i bygårdene, med geita som melkedyr. En kan ikke med sikkerhet si om kua ble holdt i byen, men konsumet av storfekjøtt var høyt. Før svartedauen var det påfallende mange små gårder nær byen, det tyder på at administrasjonssenteret Oslo ga grunnlag for et visst salgjordbruk. Målinger av størrelsen på beinrestene tyder på at husdyrene som beitet på markene og i skogskråningene rundt byen var småvokste i forhold til dagens husdyr. Mest har de lignet på dyr av dagens gamle husdyrraser som vestlandsk fjordfe og utgangersau, mens de var mindre enn dagens fjordingshest og geit.

Osloborgernes jordbruk forandret karakter utover på 1500 og 1600-tallet. Det som engang var utlagt som felles beitemark ble fradelt og utparsellert til rike borgere som drev såkalte løkkebruk med litt korndyrking, fehold og forhøsting. Ofte sto husmenn som fikk små plasser på løkkene for arbeidet. Fattigfolk i byen fikk nøye seg med tiloversblevne bergskrenter og skråninger hvor geitene ble sluppet ut. Andre borgere tok skrittet utover byens tradisjonelle bymarksgrense og kjøpte opp hele jordbruksenheter som ble drevet som såkalte avlsgårder. Disse gardene ble drevet av forpaktere på eierens vegne. De

hadde som formål å forsyne eierens husholdning og det ble lagt større vekt på husdyrproduksjon på disse gårdene enn på de fleste gårdene i omlandet rundt Kristiania. En lignende utvikling i retning av utflytning av byjordbruket finner vi også omkring andre bykjerner.

Samtiden trakk opp grensene innen dette bynære landskapet og så skillene i driftsmåtene som eksisterte side om side. Prost Wilse skrev om landhusholdningen i Aker mot slutten av 1700-tallet og sier om bøndenes driftsmåte at den »...er ikke forskjellig fra andre Egne, ja man begynner allerede en halv Miil fra Byen at drive Qvæget til Sætters. Foruten de Marke og Enge, som ere nærmest omkring Byen og hvis Værdie nogle skattere til to Tønder Guld, er just med Hensigt til denne Nærhed af Byen mange Børndergaarde i Aggers Sogn kiøbte, der bruges af Byens Borgere...«. Her bodde bymannen sommerstid og holdt sine par hester og kyr om sommeren og, fortsetter Wilse: »Man avler alle Slags Korn-Arter, i Fuldkommenhet, ligesaa Klever, hvilken Sæd er rar på Landet....«.

Når en Akerbonde så at det var et marked i Kristiania for produkter som byborgerne hentet fra avlsgården, og som også kunne produseres på hans gård, så skulle det kanskje ikke så mye fantasi til før han

forsøkte seg på mer salsorientert jordbruk. Dette medførte at områdene rundt Kristiania tidlig ble preget av høyt husdyrhold, først og fremst kyr og hester, og utstrakt engkultur. Folkevekst og industrireising på 1800-tallet som ga grunnlag for økt omsetning av melk, kjøtt, smør, poteter, høy og havre, tilskyndet denne utviklingen.

Industrien førte med seg nye arbeidsplasser helst lagt til vassdrag, i Oslo-området langs Akerselva, på Lysaker, Kjelsås, Grorud, med boligbygging i helt nye områder av byens omland og en kraftig utvidelse av grensene for det bynære området som resultat. Gamle prinsipper i byjordbruket ble forsøkt videreført ide nye industriforstedene. Arbeiderfamilienes lønnsinntekter ble supplert med små potetlapper, grisehold, småfehold eller fjærkre. I Oslo holdt rester av det gamle byhusdyrbruket seg inn i det 20. århundre. En gårdbruker født 1906 forteller at fra Jeriko gård i Groruddalen ble det levert høy til faste kunder i byen i 1930-årene. En dame født i 1901 forteller fra sin oppvekst i arbeiderbydelen Sagene at nærmeste lekeplass var ei løkke som var leid bort til en dame som drev med høns. Men rammene for det gamle natural-husholdningssamfunnet ble effektivt sprengt på i løpet av 1800-tallet. De nye industribyene var basert på at det var daglige tilførsler til byen av mat og andre forbruksvarer.

I Elling Holsts »Norsk billedbok for barn« fra 1888 er dette oppsummert i denne lille reglen:

Klokken fem melker Mari så fort hun kan,
klokken seks slår hun melken i såer og spann,
klokken syv må Bron ut og røre på kroppen,
Klokken åtte får lillegutt melken sin i koppen!

Bøndene i omlandet la om driften i pakt med disse kravene med endringer både i dyrehold og i kulturlandskapet som følge.

På vanlige Akersgårder i Oslo-området var det allsidig drift med husdyr, ca 20 kyr, gris til eget behov og fjærkre og vekselsbruk med høy, korn og rotfrukter. Det fleste gårdene satset på å levere melk til huskunder, melken ble kjørt ut to ganger om dagen. Hestebehovet var stort. Melketransporten kom som tillegg til trekkkraftbehovet i jordbruket. Hesten ble også brukt vinterstid i skogen.

I hverdagslivet var hesten det dyret som en oftest støtte på både i byen og i omegnen. Den trakk alle slags vogner i bygatene. Fotgjengere hørte

hesteskoene som klampet i brolegningen, eller påbudte dombjeller ringlende vinterstid. Hestene trakk lass på lass langs landeveiene og skapte kork i motbakkene. Hester var i arbeid på jorder og på beite i havnehager og langs skogsbyr og vassfar. Et stort brønningsbehov fulgte med dyreholdet og på mange gårder ble bekkene oppdemnt. Det høye hesteholdet, både i bysamfunnet og jordbruket, førte til stor etterspørsel etter høy og havre. Bynære gårder som hadde dårlig betingelser for melkeproduksjon satset derfor på forproduksjon.

Men det var kua og melken som var krumtappen, økonomien. I det bynære landskapet gikk det noen viktige grenser. Den første var varmmelksgrensen. En bonde som bodde så nær



et tettsted og hadde så gode transportmuligheter at han kunne garantere faste daglige leveranser av ennå spenevarm nysilt melk til kundene var sikret høyeste melkepris. Den varme melken var regnet som ekstra sunn. Den var i alle fall feit, for fløten var ikke skilt fra. Både små og store bønder satset på slik privat direkte omsetning av melk der det var mulig å få dette til. Lillo gård i Østre Aker kan stå som representant for en storprodusent innenfor dette systemet. På slutten av 1800tallet var det 80 melkekyr

og 40 hester på gården, hvor det også ble drevet grønnsakproduksjon.

Utlevering av melk var ofte den første lønnede jobben til arbeiderunger i byen - en mann født i Kristiania i 1908 forteller hvordan han som seksåring hjalp sin bror med leveranser fra Sandaker gard på en rute gjennom Grünerløkka over Hammersborg og ut til Munkedamsveien, det vil si gjennom hele Oslo sentrum. Når det var lite melk hentet de supplerende leveranser på Vestbanen.

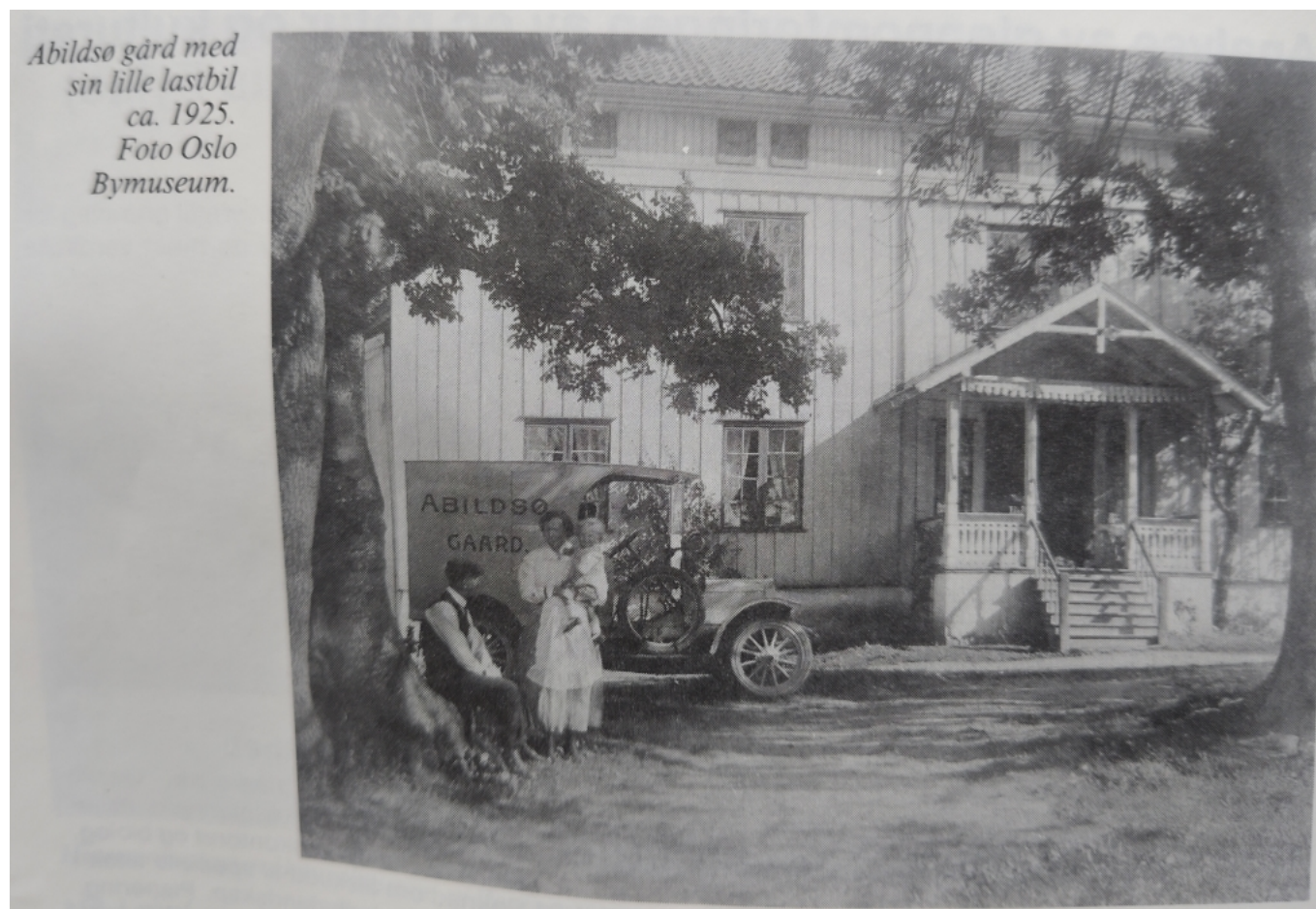
Også på fjerntliggende gårder og ganske små bruk i Osloområdet satset brukerne på å levere søtmeik. Småbrukere kunne ofte levere bare et lite kvantum, som måtte fraktes lange veier. Likevel ble dette vurdert verd innsatsen. Småleverandørene leverte ikke til private kunder, men hadde gjerne avtaler med innehavere av små melkebutikker, som fantes i nesten hvert eneste kvartal i enkelte strøk av byen.

Utenfor denne varmmelksgrensen hadde man en langt videre friskmelksgrense, innenfor hvilket det var mulig daglig å transportere skummetmelk og separert fløte som også gikk til konsum i byene. Utenfor der igjen gikk melken til produksjonsmelk som hadde den laveste prisen.

Friskmelk og produksjonsmelkprodusentene kom fra distrikter utenfor de helt bynære strøkene. Blant disse sto Meieriorganiserings sterkt, mens direktemelkeleverandørene aldri ble organisert gjennom meierisystemet. Med gjennombruddet for omsetningslov og melkesentralene i 1930-årene opphørte den private omsetningen

av melk, men dette foregikk ikke uten konflikter, For eksempel kan vi i »Aftenposten« i 1934 lese en dramatisk beretning om pipekonsert og opphisset stemning under »Melkeslaget på Skullerud gård«, hvorfra det ble levert direkte. På Lian aksjonerte husmorlaget sterkt for å beholde den helsebringende varme melken.

Rundt flere større byer i Norge ble det utviklet et



system med såkalte skiftefjøs på en del større gårder. Dette var fjøs hvor kuene raskt ble skiftet ut, derav navnet. Dette er et system som best kan karakteriseres som industriell melkeproduksjon, sier etnologen Anna Helene Tobiassen i avhandlingen »Driftehandel med storfe i Norge, ca. 1850-1930«.

På disse gårdene ble det satset på store besetninger som regel langt flere dyr enn det gården selv kunne produsere for til, for å få ut maksimal melkemengde. Driften ble altså basert på innkjøpt høy og eventuelt kraftfor. Kalveferdige kyr som raskt kunne komme i produksjon ble kjøpt inn. Kua ble foret sterkt i laktasjonsperioden, mens kalven ble solgt direkte til slagt. Når melkeytelsene gikk ned ble som regel kyrene bare solgt til slakt og erstattet med nye kalveferdige dyr. I en beskrivelse fra Rustad gård i Søndre Aker opplyses det at i mellomkrigstiden ble nye dyr innkjøpt fra Oslo Handelsfjøs hver uke. Omreisende krøtterhandlere solgte også drektige kyr.

Skiftefjøsbesetninger var sammensatt av dyr som kom fra mange kanter av landet. Her kunne man dermed se telemarkfe raikoller, gråkoller og store og små krysningsdyr i en eneste stor blanding. Det må ha vært et svært brogete syn når en slik besetning var ute på beite. Men skiftefjøsene var intensivt

drevet og for en stor del basert på ren nullbeiting. Systemet ble ulønnsomt med markedsreguleringsordninger og utjevning av prisforskjeller mellom salgsmelk og produksjonsmelk. De ble stort sett nedlagt fram mot 1941.

Industribyen Kristiania med arbeiderbydeler og middelklassens villabyer ble utbygget på Akergårders grunn. Etter krigen ble de resterende Akergårdene — ennå bynære jordbruksområder - innlemmet i Oslo og lagt ut til boligområder og næringsarealer. Byantikvaren i Oslo har i en avhandling påpekt at de tidlige byveksten foregikk ofte spredt og klattvis. Dette etterlot bruksenheter som fortsatt opprettholdt en viss produksjon på de beste jordbruksarealene, ofte med mer spesialisert drift. Dermed ble viktige trekk i det tradisjonelle kulturlandskap videreført. Tross stor utbygging var landskapet fortsatt preget av åpne åkre og enger og av husdyr som beitet på hagemark og skogteiger. Etterkrigens utbygging har vært konsentrert og arealene har vært utnyttet maksimalt. Etterhvert som nye områder har stått for tur for utbygging til drabantbyer, er gårdsdriften nedlagt og husdyrholdet blitt borte. Tidligere dyrket mark og eng er nedbygget. Beitehager, skrenter og skråninger er ofte gjengrodd til uveisomme kratt. Men vi har fortsatt igjen noen større lommer av de gamle jordveiene og beitemarkene som kan bevares ved systematisk skjøtsel — og ved å avstå fra vedtak om ytterligere utbygging.

I dag er det bynære kulturlandskapet ikke av grenset av Sogneprest Wilses halve mil, eller en halv dagsreise til fots eller til hest fra bysentrene.

For Oslos vedkommende strekker det bynære landskap seg nå over store deler av Akershus og Buskerud, rike skog- og jordbruksområder som også flittig brukes i fritidssammenheng. På få år er dette blitt et husdyrfattig landskap, som følge av en kanaliseringpolitikk som anbefaler korndyrking på Østlandet. Resultatet er blitt et artsfattigere og mer monotont kulturlandskap som nå krever nye og store skjøtselstiltak.

Litteratur »Oslo og Akershus i manns minne. Dagligliv ved hundredårsskiftet«. Det norske samlaget, Oslo 1970.

Oslo og Akershus i nær fortid, Det norske samlaget, Oslo 1983.

Heide, Eivind: Groruddalen, 1980

Tobiassen, Anna Helene: Driftehandel med storfe i Norge, ca.1850 - 1930, doktorgradsavhandling, UO.

Søndre Akers Historielag: Årbok 1987

Komiteen for bevaring av de gamle Akergårder: Gårdsbruk i Oslo, Byantikvaren i Oslo 1982

Diverse byhistoriske verk for Oslo (Kristiania, Aker), Kristianssand, Stavanger, Bergen og Tromsø. (A.Helland)

Topografisk-statistiske beskrivelser, diverse amter.